

Rapport d'activité 2019



Entrée du Musée de Pont-Aven ©M.Bodolec et l'*Hémérica* au Musée de la Pêche

Musée de Pont-Aven Musée de la Pêche à Concarneau

Sommaire

Préface	5
Introduction	5
I Faire vivre les collections	6
1.1 L'enrichissement des collections	6
1.1.1 Les achats	6
1.1.2 Les dons	7
1.1.3 Les dépôts	7
1.2 La gestion des collections	8
1.2.1 La restauration et la conservation préventive	8
1.2.2 L'inventaire et le récolement décennal	9
1.2.3 La régie technique du service des collections	9
1.2.4 L'étude de programmation du Musée de la Pêche	10
1.2 Les prêts accordés par le Musée de Pont-Aven	11
1.4 L'actualité des centres de ressources	11
1.4.1 L'accueil des chercheurs	12
1.4.2 Les acquisitions	12
1.4.3 Les éditions	13
1.4.4 Le service photographique et la location de visuels	13
Focus : « Une collection en mouvement(s) », le nouveau Guide des collections du Musée de Pont-Aven	14
II Programmer des expositions temporaires inédites	15
2.1 « Tal Coat, en devenir » du 1er février au 10 juin 2019	16
2.2 L'impressionnisme d'après Pont-Aven, du 29 juin 2019 au 5 janvier 2020	17
2.3 Nouvelle salle immersive au Musée de la Pêche, le Carré des mousses.	18
2.4 La régie technique des expositions temporaires	19
Focus : « Le Musée éphémère » : exposition itinérante de reproductions de chefs-d'œuvre de la collection permanente du Musée de Pont-Aven.	19
III Proposer des médiations culturelles pour tous les publics	20
3.1 La fréquentation	20
3.2 L'offre culturelle	21

3.2.1 A destination du public adulte	22
3.2.2 A destination du public familial.....	23
3.2.3 Les conférences	24
3.3 Les scolaires et les étudiants.....	24
3.4 Les publics en situation de handicap.....	26
3.6 Les partenariats	27
Focus : Le Prix « Patrimoines pour tous » pour le Musée de Pont-Aven	29
IV Développer les ressources propres	30
4.1 Avec les deux associations d'Amis des musées.....	30
4.2 Par le mécénat d'entreprises.....	31
4.3 Avec les librairies-boutiques	32
Focus : Des tenues vestimentaires pour les agents dans le cadre d'un mécénat en nature avec Armor Lux	32
V Maintenir une communication soutenue pour faire rayonner les musées	33
5.1 L'édition de supports de communication.....	34
5.2 Les relations presse	35
5.3 Les outils numériques.....	35
Focus : Les musées de CCA membres de réseaux régionaux et nationaux.....	36
VI Manager les ressources humaines de deux musées mutualisés	37
6.1 Le personnel permanent et non permanent.....	37
6.2 La formation	38
6.3 L'accueil de stagiaires	39
6.4 L'accueil d'un service civique	39
Focus : Une première journée de cohésion pour les musées	39
VII Améliorer l'accueil et la sécurité des biens et des personnes.....	40
7.1 Les améliorations pour l'accueil des visiteurs.....	40
7.2 La sécurité des personnes	40
7.3 La sécurité des œuvres.....	41
Focus : Le label « Qualité Tourisme ».....	41

VIII Gérer les équilibres budgétaires de deux musées de France (chiffres du CA anticipé en date du 7/02/2020)	42
8.1 Les recettes.....	42
8.1.1 Les recettes de fonctionnement	42
8.1.2 Les recettes d'investissement	43
8.2 Les dépenses	43
8.2.1 Les dépenses en fonctionnement	43
8.2.2 Les dépenses en investissement	44
Conclusion et orientations pour 2020	45
Annexes	46

Préface



André Fidelin, Président de Concarneau Cornouaille Agglomération

Après deux années exceptionnelles : 2016 et 2017, les musées de CCA ont accueilli comme en 2018 plus de 130 000 visiteurs en 2019 (94 733 visiteurs au Musée de Pont-Aven et 42 480 visiteurs au Musée de la Pêche), confortant ainsi leur place de premier pôle muséal de Bretagne en fréquentation.

Au Musée de Pont-Aven, les expositions temporaires soutenues par le mécénat financier du CIC Ouest et de la biscuiterie Traou Mad, ont connu un vif succès : 23 842 visiteurs pour l'exposition « Tal Coat (1905-1985) en devenir » du 1^{er} février au 10 juin 2019 et 65 137 visiteurs pour l'exposition « L'impressionnisme d'après Pont-Aven » du 29 juin 2019 au 5 janvier 2020.

De son côté, le Musée de la Pêche a connu une fréquentation record en 2019, la mise en place d'une nouvelle signalétique sur les vitres du musée et l'inauguration de la salle immersive « Le Carré des Mousses », le 17 mai, a convaincu 42 480 visiteurs de pousser les portes du musée.

On peut saluer également en 2019 l'obtention par les deux musées du label d'Etat « Qualité Tourisme » récompensant ainsi la qualité de l'accueil et des prestations proposées aux visiteurs.

Introduction



Estelle Guille des Buttes-Fresneau, Directrice des musées de CCA, Conservatrice en chef du Musée de Pont-Aven et du Musée de la Pêche à Concarneau

L'année 2019 a été riche d'événements culturels dans les musées de CCA. En effet, pour accompagner les expositions temporaires, le service des publics s'efforce de proposer des médiations pour tous les publics : conférences, visites guidées, ateliers de pratique artistique mais aussi « murder party » ou encore séance de yoga au musée. Chaque année, les musées ont également à cœur d'accueillir les publics en situation de handicap en proposant des médiations dédiées mais ouvertes à tous les publics comme les visites sensorielles. Ce travail du service des publics a été récompensé en 2019 par le premier prix « Patrimoine pour tous » décerné par le Ministère de la Culture.

En mars 2019, le Musée de Pont-Aven a été choisi pour le lancement du dispositif « Pass Culture » mis en place par l'Etat pour inciter les jeunes âgés de 18 ans à fréquenter les lieux culturels : musées, théâtres...

Cette année, le soutien du mécène officiel du Musée de Pont-Aven, le CIC-Ouest, s'est poursuivi. Il a permis notamment l'acquisition de deux nouvelles œuvres de Maurice Denis : *Le Verger en automne* et *Les Lavandières bretonnes*. La biscuiterie Traou Mad a renouvelé son soutien en 2019 en signant une convention de mécénat de trois ans pour soutenir les activités du musée, notamment la communication, mais également en nature avec la mise à disposition de biscuits pour les événements.

I Faire vivre les collections



Le Verger en automne, Maurice Denis, huile sur toile, 1891, inv. 2019.3.1

1.1 L'enrichissement des collections

En 2019, les musées de CCA ont enrichi leurs collections de 3 œuvres et d'une partition musicale en trois parties pour une valeur totale estimée à 232 000 € (2018 : 11 œuvres et objets pour 278 000 €).

En 2019, les musées ont présenté 5 dossiers : 4 pour le Musée de Pont-Aven et 1 dossier de régularisation pour le Musée de la Pêche (2018 : 10 dossiers) en commission scientifique régionale compétente en matière d'acquisition des collections pour les musées de Bretagne à la Direction Régionale des Affaires Culturelles de Bretagne, à Rennes. Cette commission a pour vocation de prononcer un avis sur la pertinence scientifique et le prix des projets d'acquisitions proposés par leurs conservateurs, pour les musées de Bretagne. Tous les objets et œuvres qui sont amenés à entrer dans les collections doivent être soumis à l'approbation de cette commission scientifique, composée d'experts compétents, avant d'être approuvés par le conseil communautaire puis d'être enregistrés sur le registre d'inventaire. L'ensemble des dossiers a obtenu des avis favorables de la commission scientifique régionale et a donc intégré les collections des musées de CCA.

Cf. Tableau des acquisitions en annexe 1

1.1.1 Les achats

Musée de Pont-Aven (MPA)

Les achats se sont élevés à 220 000 € (2018 : 185 000 €) et ont permis l'acquisition de 2 peintures de Maurice Denis : *Les Lavandières bretonnes* et *Le Verger en automne*.

Ces acquisitions ont bénéficié du soutien de CIC Ouest, mécène officiel du Musée de Pont-Aven.



Maurice Denis (1870-1943)
Les Lavandières bretonnes
Huile sur carton – 1898
H. 24 ; l. 34 cm - Inv. 2019.3.2

Musée de la Pêche (MDP) Pas d'achat en 2019 au Musée de la Pêche, faute de budget d'acquisition disponible.

1.1.2 Les dons

Musée de Pont-Aven

Une peinture et une partition sont entrées par don au Musée de Pont-Aven pour une valeur totale estimée à 12 000 €.

Musée de la Pêche

Une publicité pour les conserves Amieux, qui avait été donnée au Musée de la Pêche en 1998 mais n'était pas enregistrée à l'inventaire, a été présentée en commission d'acquisition pour régularisation. Cette opération permet de valider des acquisitions anciennes du temps associatif qui, pour des raisons diverses, n'avaient pas été soumises à l'avis de la commission.



Publicité "Votre caractère dévoilé par le petit poisson Amieux-frères".
Papier cartonné et cellophane, plié H 14 ; L. 9,8 cm. Inv. 1998.1.1

1.1.3 Les dépôts

Afin de compléter les dons et acquisitions, les Musées de France peuvent bénéficier de **dépôts** ou de **prêts** pour leurs collections permanentes. D'autres musées, des collectivités ou des particuliers

prêtent alors gratuitement pour des durées plus ou moins longues des œuvres qui sont intégrées dans le parcours permanent du musée dépositaire. Les dépôts sont inscrits à l'inventaire du musée, sur un registre distinct. Ces dépôts sont le résultat d'un important travail en réseau.

Le Musée de Pont-Aven a bénéficié en 2019 de 15 œuvres en dépôt. Trois d'entre elles sont des dépôts de collectionneurs privés, les autres appartiennent au Musée d'Orsay (5 œuvres), au CNAP (Centre National des Arts Plastiques) à Paris, au Musée de l'Ardenne à Charleville-Mézières, au Musée des Beaux-arts de Lyon, au Musée des Jacobins à Morlaix, au Palais des Beaux-arts de Lille et à la Ville de Concarneau.

Le Musée de la pêche n'achète actuellement pas d'objets et n'accueille pas de dépôt, dans l'attente de sa refonte. Il reçoit cependant régulièrement des propositions de dons.

Cf. Tableau des dépôts en annexe 1

1.2 La gestion des collections

1.2.1 La restauration et la conservation préventive

Musée de Pont-Aven

En 2019, le Musée de Pont-Aven a présenté 2 dossiers en commission de restauration des Musées de France pour la commission scientifique régionale des collections des musées de France compétente en matière de restauration pour la Bretagne, réunie les 3 avril et 18 septembre 2019. Il s'agit de l'œuvre d'Emile Bernard, *Paysage de Pont-Aven ou L'Arbre roux*, à la commission des 2 et 3 avril et des travaux de conservation préventive du Cabinet Gauguin à la commission des 17-18 septembre 2019.



Emile Bernard (1868-1941)
Paysage de Pont-Aven ou L'Arbre roux
Huile sur toile – 1888
H. 31,5 ; l. 39,7 cm - Inv. 2018.2.1

Musée de la Pêche

En 2013-2014, l'*Hémérica* a bénéficié d'une campagne de restauration d'envergure d'un montant total de 322 963 €.

CCA a ensuite passé un marché « accord-cadre » de 4 ans avec des campagnes d'entretien et de restauration annuelles d'un montant annuel de 25 000 € TTC en investissement.

Cette quatrième et dernière campagne du marché avait pour objectif la poursuite logique des travaux effectués depuis 2013. Les prestations comportaient des opérations de chaudronnerie, de peinture et

de contrôle. Chaque année, comme pour tout marché de travaux, le musée a fait appel à Qualiconsult pour veiller au respect des normes de sécurité.

Description des travaux de la campagne 2019 :

- Reprise du treuil au niveau des volants côté caillebotis. Eléments à sécuriser.
- Reprise des portes bâbord et tribord au niveau de la coursive, de façon à faciliter l'ouverture et la fermeture.
- Sécurisation des éléments tranchants.
- Remplacement à l'identique du support du canot de sauvetage au niveau du pont supérieur.
- Réfection à l'identique d'une trappe au niveau du sol dans la salle des machines.

1.2.2 L'inventaire et le récolement décennal

Musée de Pont-Aven

L'inventaire informatisé des collections sur le logiciel *Actimuseo*, débuté fin 2015, s'est poursuivi : 72 fiches d'inventaire ont été réalisées en 2019 contre 170 en 2018. 13 fiches ont été mises en ligne sur la base JOCONDE, le catalogue collectif des collections des Musées de France, accessible sur Internet au public le plus large.

L'ensemble des collections, estimé à environ 1793 objets, sera à terme totalement informatisé sur *Actimuseo* afin d'en faciliter la gestion.

Musée de la Pêche

L'inventaire informatisé des collections du Musée de la Pêche a commencé en début d'année 2009. Il succède à un registre manuscrit qui ne comportait pas les 18 colonnes réglementaires et qui était très incomplet.

Dans le cas du Musée de la Pêche, l'inventaire et le récolement sont entièrement liés puisque l'ensemble de la collection est à recenser, à étudier et à informatiser. La méthode adoptée pour la réalisation de ce travail se base sur les anciens documents d'archives conservés, à savoir : un registre chronologique manuscrit, les rapports d'activités annuels des précédents directeurs, les anciennes correspondances, factures et articles de presse, dont les informations sont croisées entre elles et vérifiées. La chaîne opératoire des actions menées sur les collections est la suivante : identification de l'objet, étude sur pièce et sur place, réalisation d'une notice d'œuvre informatique, réalisation d'un constat d'état, réalisation d'une fiche de récolement, dépoussiérage, marquage, photographie puis conditionnement des objets.

L'ensemble comporte au moins 3 000 pièces dont il semblerait qu'un nombre important (environ 650 biens identifiés pour l'instant) n'ait jamais été porté à l'inventaire. A ce jour, 1255 biens sont assortis d'une notice informatique, réalisée sous *Actimuseo*, qui centralise les informations réglementaires. 18 notices ont été informatisées en 2019.

1.2.3 La régie technique du service des collections

Les deux agents régisseurs techniques des collections des musées effectuent tout au long de l'année des missions variées : convoiements d'œuvres, dépoussiérage, contrôle du climat en salles et en réserves, encadrements, réalisation des cartels d'œuvres, création d'outils pédagogiques pour le service des publics, participation au montage des expositions temporaires,... En 2019, ils ont été ponctuellement épaulés par la documentaliste, la chargée des expositions, l'assistante de direction du Musée de la Pêche, la responsable des collections, ainsi que par le coordinateur sécurité pour les convoiements d'œuvres.

Musée de la Pêche

En 2019, une réimpression des cartels respectant la nouvelle charte graphique du Musée de la Pêche a commencé. Les iconographies anciennes présentées en vitrine sont peu à peu remplacées et réimprimées. Une étude interne a été réalisée pour mettre en place un nouvel éclairage conforme aux normes des Musées de France dans les vitrines présentant des collections.

Les deux régisseurs techniques ont effectué le dépoussiérage des collections et participé, avec les Amis du Musée de la Pêche, à un grand nettoyage de l'*Hémérica*.

1.2.4 L'étude de programmation du Musée de la Pêche

Le Musée de la Pêche a engagé l'agence AP'Culture en 2014 pour la réalisation d'une étude de programmation à partir du projet scientifique et culturel validé par l'Etat.

Suite au comité de pilotage du 20 octobre 2016, l'orientation initialement envisagée, à savoir la construction de réserves visitables sur le port de Concarneau, installées sur la criée, a été abandonnée à la demande des élus. En 2017, le projet s'est réorienté vers la construction de réserves non-visitables sur un terrain dans le parc d'activités de Colguen mis à disposition par CCA.

Le conseil communautaire de CCA a été sollicité en 2018 pour approuver le projet de construction de réserves externalisées (délibération n° 2017/03/30-25 du 30/03/18).

Pour rappel, dans le cadre de l'étude de programmation du Musée de la Pêche, il apparaît nécessaire d'externaliser les réserves du musée pour :

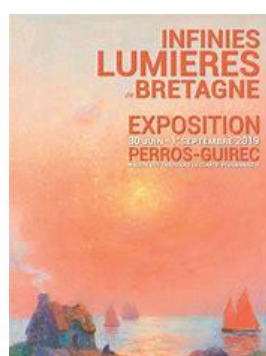
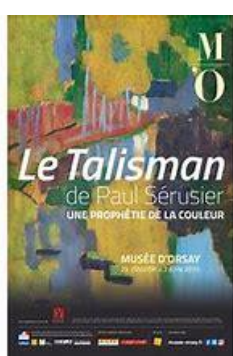
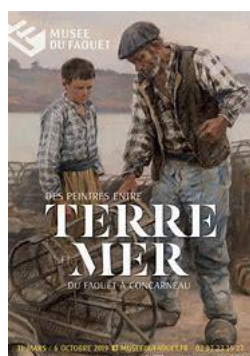
- assurer les conditions techniques nécessaires à la bonne conservation des collections,
- permettre le repli temporaire pour les collections impactées par les futurs travaux sur le site du musée en Ville close,
- abriter de nouvelles acquisitions et donations,
- développer la recherche sur les collections en accueillant des chercheurs ou des professionnels du secteur halieutique sur rendez-vous,
- gérer scientifiquement les collections (récolement, mouvements des objets...),
- valoriser ce patrimoine avec un outil logistique au service de la valorisation du patrimoine lié à l'histoire des pêches et pôle de référence sur les collections et les archives de l'activité maritime de Concarneau,

- accueillir des restaurateurs spécialisés *in situ* pour intervenir sur les collections.

L'ensemble des espaces d'une superficie de 1100 m² sera ventilé de manière naturelle et/ou mécanique. Les concepteurs devront travailler sur l'isolation vis-à-vis des parois externes afin de créer un microclimat le plus stable possible dans les zones de conservation des collections. Le coût des travaux est estimé à 1200 €/m² par le Service des Musées de France, soit 1 500 000 euros HT.

1.2 Les prêts accordés par le Musée de Pont-Aven

Pour un musée, la diffusion des connaissances passe notamment par le prêt de ses collections. Celui-ci peut se faire entre musées pour des expositions temporaires mais aussi auprès d'autres institutions. Très souvent, ces expositions font l'objet de publications, ce qui pérennise la diffusion des collections. Ainsi, le Musée de Pont-Aven a prêté en tout 12 œuvres en 2019 au Musée d'Orsay, à Giverny, au Fauvêt et à Perros-Guirec.

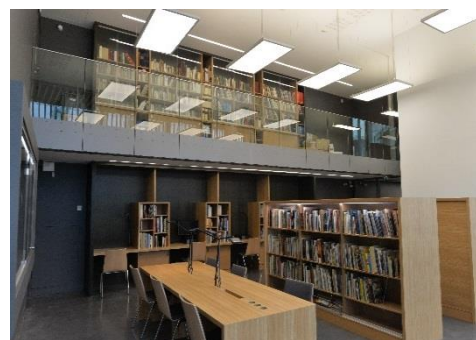


Cf. Tableau détaillé des prêts en annexe 2.

1.4 L'actualité des centres de ressources

Le Centre de ressources du Musée de Pont-Aven, espace scientifique et documentaire créé en 1983, est comme le cœur névralgique du Musée de Pont-Aven. Il rassemble actuellement plus de 4 000 ouvrages et documents : monographies, ouvrages généraux sur Pont-Aven, catalogues d'expositions, dossiers thématiques et d'artistes, photothèque.

La mission du centre est de collecter, conserver et mettre à disposition les ressources documentaires, sur tout support, destinées au travail des étudiants, des enseignants et des chercheurs. Son fonds est axé sur l'école de Pont-Aven et plus largement sur les peintres ayant séjourné en Bretagne entre 1860 et 1980. Il est riche de plus de 500 manuscrits d'artistes et compte plus de 4 000 ouvrages en français, allemand, anglais, espagnol...



Centre de ressources du musée de Pont-Aven
© D. Leroux

Le rythme d'accroissement des collections est d'environ cent ouvrages en moyenne par an. Ces derniers sont acquis en grande partie grâce à la générosité de l'Association des amis du Musée de Pont-Aven. Le centre s'enrichit également par une procédure d'échanges de catalogues avec les autres musées.

Le 5 avril 2019, le centre de ressources a acquis son 4 000^e ouvrage : *Gauguin et Laval, en Martinique*, catalogue d'exposition publié à l'occasion de l'exposition au Van Gogh Museum, à Amsterdam, en 2018.

1.4.1 L'accueil des chercheurs

Musée de Pont-Aven

La documentaliste du centre de ressources du Musée de Pont-Aven a accueilli 62 chercheurs sur 52 rendez-vous, soit 135 heures de présence (2018 : 155 sur 68 rendez-vous, soit 161 heures de présence), avec en amont une préparation des consultations de 13 heures.

Recherches de la documentaliste

La documentaliste a effectué 55 recherches documentaires, soit 19 heures de travail (2018 : 53 recherches documentaires soit 25 heures de travail).

Visuels

- 32 bordereaux pour 125 visuels empruntés dont 26 visuels facturés
- 13 devis adressés
- 10 factures adressées d'un montant total de 1150 € pour 19 visuels.

Musée de la Pêche

En 2019, la responsable des collections a répondu à 7 demandes de recherches documentaires par mail et a accueilli 2 chercheurs sur place.

1.4.2 Les acquisitions

Musée de Pont-Aven

En 2019, les acquisitions du centre de ressources s'élèvent à 120 livres répartis de la manière suivante : 2 publications internes du musée, 4 échanges avec d'autres musées, 86 dons (dont 1 don du service de presse), 17 achats par CCA, 7 achats par l'association des Amis du musée, 4 exemplaires justificatifs (dans le cadre d'un prêt de visuel). Au total, le centre de ressources conserve désormais 4102 livres.

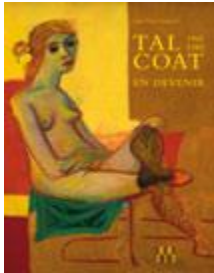
Musée de la Pêche

La priorité de la seconde moitié de 2019 et des mois à venir est la refonte du Centre de Ressources du MDP, avec son informatisation. En 2019, un des régisseurs techniques des collections et la responsable des collections ont commencé un important travail de tri des publications et de reclassement des plans et photographies.

Dans cet optique, aucune nouvelle référence n'a été enregistrée. L'enregistrement des dons et nouvelles acquisitions reprendra en 2020.

1.4.3 Les éditions

En 2019, les musées de CCA ont réalisé deux catalogues pour accompagner leurs expositions temporaires. La documentaliste est régulièrement mobilisée pour la réalisation des ouvrages du Musée de Pont-Aven. Elle participe ainsi au suivi de l'édition des catalogues d'expositions temporaires, réalise les notices détaillées figurant dans ces catalogues, ainsi qu'une bibliographie. De plus, la documentaliste est chargée de l'iconographie du catalogue par le suivi des prises de vue. Elle est également chargée de la conception d'un fichier documentaire à destination du service des publics.



Musée de Pont-Aven

Tal Coat (1905-1985) En devenir

Édition Locus Solus, avec les contributions de : Olivier Delavallade, Estelle Guille des Buttes, Jean-Marc Huitorel

Format : 25 x 20 cm, 168 pages illustrées

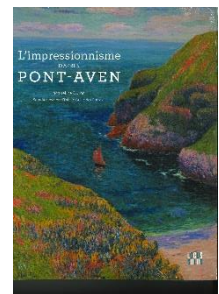
Langue : français, Prix public : 27 €

L'impressionnisme d'après Pont-Aven

De Jacqueline Duroc, Docteur en histoire de l'art. Préface par Ellen Wardwell Lee, Conservatrice émérite au Musée d'Art d'Indianapolis et avant-propos par Estelle Guille des Buttes, Directrice des musées de Concarneau Cornouaille Agglomération et Conservatrice en chef du Musée de Pont-Aven et du Musée de la Pêche à Concarneau

EDITION : Locus Solus, FORMAT : 29,7 x 21 cm, 176 pages illustrées

LANGUE : français, PRIX PUBLIC : 29 €



1.4.4 Le service photographique et la location de visuels

Les centres de ressources des musées de CCA proposent à la location les visuels des œuvres, objets et cartes postales conservés aux musées. Ainsi, la location d'un ektachrome ou d'une image numérique est de 45€ l'unité. Quand l'ektachrome ou le visuel numérique est à réaliser, celui-ci est de 70€.

Au Musée de Pont-Aven, 10 commandes de visuels ont permis une recette globale de 1 150 €.

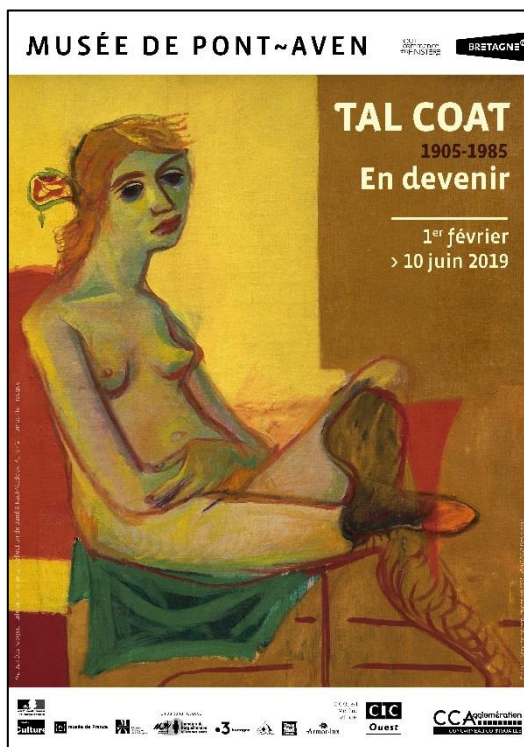
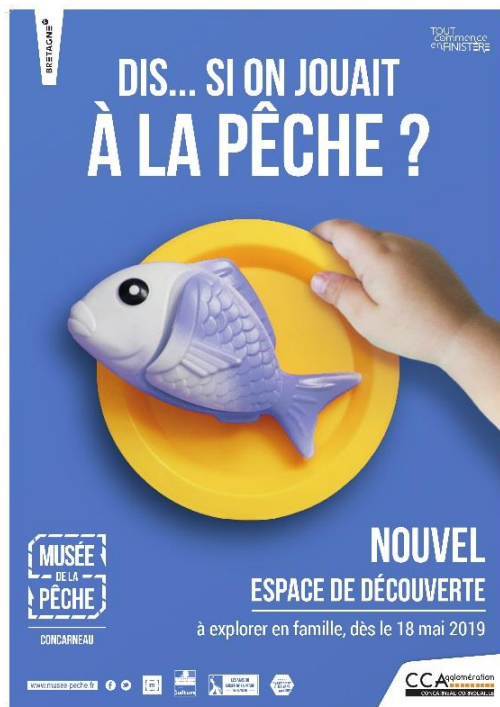
Focus : « Une collection en mouvement(s) », le nouveau Guide des collections du Musée de Pont-Aven

Le Musée de Pont-Aven, pour répondre aux attentes de ses visiteurs, a mis à jour en 2019 son guide des collections. Il a été mis en forme graphiquement par David Yven. Fruit d'un long travail mené par l'équipe de la conservation du musée et en collaboration avec l'éditeur Locus Solus, ce nouveau guide est proposé en version française et en version anglaise (traduction par Sally Ferguson) à la librairie-boutique du musée et dans de nombreuses librairies. Il fait suite au premier guide des collections édité en 2020 à l'occasion des 25 ans du musée.



L'objectif est de proposer aux visiteurs un bel ouvrage reprenant les principales œuvres du nouveau parcours en collection permanente et apportant des connaissances sur chaque œuvre, dans le respect du parcours de visite actuel, au niveau 3. Enrichi des dernières acquisitions, de commentaires d'œuvres, d'une bibliographie, il s'agit d'un ouvrage très complet et pédagogique offrant la possibilité de connaître l'essentiel sur les œuvres du musée. Estelle Guille des Buttes y a également retracé l'histoire du musée et de ses collections à travers un texte important. Ce livre est préfacé par Laurence des Cars, actuelle Présidente des musées d'Orsay et de l'Orangerie, partenaire du Musée de Pont-Aven.

II Programmer des expositions temporaires inédites



2.1 « Tal Coat, en devenir » du 1er février au 10 juin 2019

Une soixantaine d'œuvres de Pierre Tal Coat (« front de bois » en breton) jalonnent le parcours singulier de l'un des plus grands peintres français de la seconde moitié du XXe siècle. Les années 20 et 30 sont marquées par un ensemble de peintures figuratives et de nombreux dessins, souvent très expressifs, et par l'étonnante série des « Massacres », en 1936, inspirée par la guerre d'Espagne. Vers 1940, au contact de la nature tumultueuse des environs d'Aix-en-Provence et de la montagne Sainte-Victoire, son art se transforme profondément : la figure s'incorpore progressivement au paysage. Dans les années 50, les éléments de sa peinture semblent fusionner dans un même mouvement. Tal Coat s'installe à Dormont vers 1960, dans la vallée de la Seine. C'est là qu'il accomplit pleinement son œuvre. Exposition organisée en partenariat avec le Domaine départemental de Kerguéhennec, en Morbihan.

La scénographie de cette exposition a été réalisée par Eric Morin.



346 catalogues d'exposition ont été vendus (en rupture de stock à la fin de l'exposition) ainsi que 95 affiches.

23 842 visiteurs ont pu découvrir cette exposition.

2.2 L'impressionnisme d'après Pont-Aven, du 29 juin 2019 au 5 janvier 2020

29 juin 2019 > 5 janvier 2020

Influencé par Camille Pissarro, le peintre autodidacte Paul Gauguin crée ses premières oeuvres dans le style impressionniste. Animées de touches vibrantes de couleurs, elles traduisent les perceptions de la lumière en plein air. En 1886, Gauguin effectue son premier séjour à Pont-Aven parallèlement à Claude Monet, maître et précurseur du mouvement impressionniste, qui séjourne au même moment à Belle-Ile-en-Mer. Plus tard, l'impressionnisme rencontre l'adhésion de certains artistes venus peindre ou s'installer en Bretagne : comme Henry Moret, Maxime Maufra, Gustave Loiseau, Ferdinand du Puigadeau. Leur travail se base essentiellement sur la captation de la lumière, cherchant à traduire leurs « impressions bretonnes ». Ces artistes ont chacun intégré cette manière de peindre dans leurs créations, tout en explorant leur voie propre. L'exposition présente environ 80 œuvres de plusieurs musées dont le musée d'Orsay, partenaire du Musée de Pont-Aven, et de collections particulières.

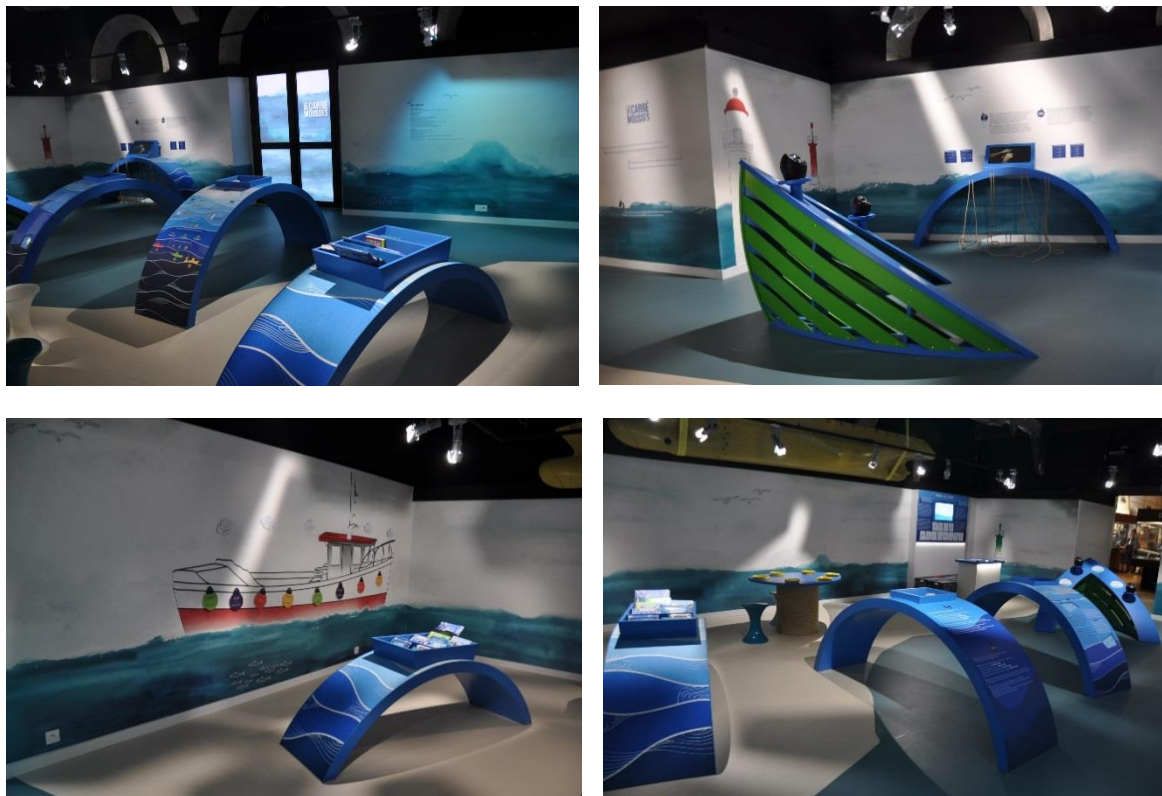
La scénographie de cette exposition a été réalisée par Eric Morin.



1 927 catalogues d'exposition ont été vendus ainsi que 627 affiches.

65 137 visiteurs ont pu découvrir cette exposition.

2.3 Nouvelle salle immersive au Musée de la Pêche, le Carré des mousses.



Salle immersive du Musée de la Pêche

Le Musée de la Pêche est un lieu vivant. Afin de répondre à son objectif de transmission de la connaissance sur les activités halieutiques et la vie des sociétés littorales, une nouvelle salle de découverte a ouvert aux publics le 18 mai 2019. Entièrement pensé pour les familles, ce tout nouvel espace accueille un ensemble de dispositifs interactifs et ludiques plaçant les visiteurs au cœur d'une expérience inédite de la pêche. Il a bénéficié du soutien du Ministère de la Culture et de l'Association des Amis du Musée de la Pêche.

Cet espace de découverte a été pensé en cohérence avec la collection conservée au musée et intègre les questions liées à la pêche aujourd'hui. Trois grandes thématiques sont abordées : « en mer », « à terre » et « pêcher mieux » qui abordent la problématique de la préservation des ressources.

Toutes les activités proposées ont été imaginées pour répondre à cette question : que pêche-t-on aujourd'hui à Concarneau ? L'objectif est de faire découvrir aux familles, la vie d'un port de pêche actuel en testant les différents modules d'expérimentation. Par exemple, « Cap sur le port » est une activité qui initie aux éléments de signalisation : feux, balises, amers. Dans un port, ils sont indispensables à l'orientation des marins-pêcheurs. « Qui pêche quoi ? » est un jeu de correspondances entre le bateau, le poisson et l'outil dont l'objectif est de faire découvrir la diversité des pêches actuelles à Concarneau. « De l'océan à l'assiette » permet aux plus jeunes de découvrir le parcours du poisson depuis l'océan jusqu'à sa consommation. Pour prolonger l'expérience de

découverte de la vie d'un port, un jeu informatique "A la criée" a été développé afin d'expérimenter la vente des poissons à la criée. Les visiteurs peuvent apprendre en autonomie à créer un nœud de marin. Ainsi, le module "Sac de nœuds" présente une vidéo de matelotage : 4 courtes vidéos pour réaliser des nœuds de marin : nœud de chaise, nœud de gabier, nœud de jambe de chien et nœud en huit. Les sept différents modules d'expérimentation sont tous adaptés aux enfants.

L'immersion des publics dans l'ambiance d'un port de Cornouaille est totale grâce à l'univers sonore et au décor maritime évoquant le monde halieutique. L'ensemble de la scénographie a été imaginée par l'agence de scénographie Lulisse, dotée de nombreuses références en musées de sciences et techniques, en concertation avec l'équipe du musée.

Le Carré des mousses a accueilli 33 974 visiteurs et a rencontré un véritable succès.

2.4 La régie technique des expositions temporaires



Les deux agents régisseurs techniques des collections des musées travaillent en collaboration avec la responsable des expositions pour diverses missions : convoiements d'œuvres, décrochage et accrochage, tamponnage et emballage des œuvres, agencement, préparation des murs, maintenance...

Accrochage de l'exposition « L'impressionnisme d'après Pont-Aven »

Focus : « Le Musée éphémère » : exposition itinérante de reproductions de chefs-d'œuvre de la collection permanente du Musée de Pont-Aven.

Né d'une volonté conjuguée de rencontre avec les publics, d'accès original aux œuvres de la collection permanente et de sensibilisation aux actions du programme « Hors les murs », le projet d'exposition itinérante, accessible à tous, présente une sélection de 15 chefs-d'œuvre de la collection du Musée de Pont-Aven, reproduites en haute qualité numérique.

Depuis 2013, l'exposition sillonne la Bretagne pour rendre l'art accessible au public le plus large « hors les murs ». Son passage s'accompagne de rencontres avec le public.

L'exposition itinérante a été installée en 2019 successivement au bureau de la Cohésion sociale de Kérandon à Concarneau du 28 janvier au 17 mai, à l'EHPAD Ty An Dud Coz de Rosporden, du 3 juin au 30 juillet, au centre pénitentiaire pour femmes de Rennes en partenariat avec la Ligue de l'enseignement d'Ille et Vilaine du 10 septembre au 29 octobre et au foyer de vie et accueil de jour « Les étangs » de Rosporden du 13 novembre au 15 décembre.

III Proposer des médiations culturelles pour tous les publics



Danse bretonne en salle Julia lors des Journées Européennes du Patrimoine

Les musées de CCA ont à cœur d'être accessibles au plus grand nombre. Ils mettent en place une politique des publics dynamique et ouverte grâce à de nombreux partenariats.

En complément des visites accompagnées, le musée propose de nombreux outils pour faciliter la visite en autonomie et répondre aux attentes de chacun.

En 2019, le service des publics a également développé les propositions à destination des familles, avec deux parcours Familles conçus au sein des expositions temporaires du Musée de Pont-Aven, et une nouvelle salle immersive au Musée de la Pêche

3.1 La fréquentation

94 733 visiteurs pour le Musée de Pont-Aven et 42 480 au Musée de la Pêche, soit 139 232 visiteurs accueillis dans les musées de CCA en 2019 (contre 134 092 visiteurs en 2018).

17 366 visiteurs étrangers au Musée de Pont-Aven (soit 18,40 % du total pour rappel 16 % en 2018) et 6 942 visiteurs étrangers au Musée de la Pêche (soit 16,34 % pour rappel 17,73 % en 2018).

42 385 visiteurs provenant des 4 départements bretons au Musée de Pont-Aven (soit 44,74 % ; pour rappel 49 % en 2018) et 13 562 visiteurs bretons au Musée de la Pêche (soit 38,30 % ; pour rappel 36 % en 2018).

12 590 visiteurs de moins de 18 ans au Musée de Pont-Aven (soit 13 % ; pour rappel 13 % en 2018) et 13 398 au Musée de la Pêche (soit 29,18 % ; pour rappel 23 % en 2018).

3.2 L'offre culturelle

Conformément aux projets scientifiques et culturels des musées de Concarneau Cornouaille Agglomération (CCA) - le Musée de Pont-Aven et le Musée de la Pêche à Concarneau - le service des publics développe et renouvelle chaque année son offre culturelle afin de porter un regard nouveau sur les collections permanentes.

L'objectif du service des publics au Musée de Pont-Aven est de favoriser la rencontre entre tous les publics et le « Synthétisme », mouvement artistique né à Pont-Aven à la fin du XIX^{ème} siècle, ainsi qu'avec d'autres courants de l'histoire de l'art moderne.

L'objectif du service des publics au Musée de la Pêche, quant à lui, est de favoriser la rencontre entre les différents publics et le patrimoine maritime.

Chaque année, dans le cadre de son programme d'activités, le service des publics renouvelle ses propositions.

Des actions innovantes et originales sont proposées tout au long de l'année. On peut citer en 2019, la collaboration avec Arnaud Santerre, créateur au sein de *Le Reuz Machine*. Il a réalisé deux créations sonores interprétant l'œuvre de Maxime Maufra *La Crique* ainsi que *Les Baigneuses à Port-Blanc* de Maurice Denis. Ces propositions invitent le visiteur à regarder l'œuvre autrement, guidé par la création sonore. Les dispositifs sont installés à proximité de l'œuvre et le public s'en empare librement s'il le souhaite.

En 2019, les visiteurs ont aussi pu profiter de 15 nouveaux rendez-vous, sous des formes variées :

Au Musée de Pont-Aven :



Visite Art et Lecture au bois d'Amour

- **une visite sous forme de balade ponctuée par des lectures**, en lien avec le réseau des médiathèques de CCA et en écho à l'exposition « L'impressionnisme d'après Pont-Aven »,
- **deux visites « Déjeuner sur l'herbe »**, avec un animateur de Bretagne Vivante également en écho à l'exposition « L'impressionnisme d'après Pont-Aven »,
- **un stage d'initiation à la linogravure pour les adolescents**, au Musée de Pont-Aven, séance programmée le 30/10 pendant les vacances d'automne,
- **un stage « Carnet de nature »** animé par Pascale Bodin, artiste carnettiste,

- **participation au Résodanse**, sous deux formes : une semaine d'ateliers avec Michel Schweizer, chorégraphe associé sur le Finistère, auprès d'élèves de 5^{ème} du collège de Penanroz à Pont-Aven, suivi d'une restitution le soir de la Nuit Européenne des Musées 2019, ainsi qu'une présentation en amont du spectacle CARTEL, donné au Sterenn le 14 avril 2019, montrant les liens entre danse et art.

Au Musée de la Pêche :

- **un stage « tableau de nœuds »**, proposé pour les jeunes, les invitant à s'initier à l'art du matelotage sur une demie-journée.
- **une journée thématique autour de la sardine**, composée d'une visite du musée suivie d'une sortie sur le *Marche-Avec* (reconstitution d'un cotre sardinier appartenant à une association concarnoise).
- **une rencontre « bébé lecteurs »**, dans le cadre du mois de la petite enfance, animée par une bibliothécaire du réseau lecture publique de CCA.

Pour les deux musées :

- **participation à la Fête de la musique** avec une programmation musicale au sein des musées et une entrée gratuite toute la soirée. Franc succès avec 182 personnes au MPA et 863 au MDP,
- **une soirée Halloween** le 31 octobre, dédiée aux adolescents.

3.2.1 A destination du public adulte



Visite couplée « De la ville au musée » avec l'Office de Tourisme de Pont-Aven

L'offre culturelle des musées a permis d'accueillir en tout 13 993 adultes : 8192 au Musée de Pont-Aven (5516 en médiations individuelles et 2676 en groupes) et 5801 adultes au Musée de la Pêche (4958 en médiations individuelles et 843 en groupes).

(Rappel 9044 au MPA et 1 305 au MDP en 2018). Cf. *Fréquentation détaillée en annexes 3 et 4.*

Visites guidées

Au Musée de Pont-Aven, des visites guidées d'une heure des collections permanentes et des expositions temporaires sont proposées les vendredis et les premiers dimanches du mois, avec un rythme renforcé en haute saison (visites supplémentaires les mardis et jeudis d'été à Pont-Aven). Au Musée de la Pêche, il est possible de bénéficier d'une visite guidée les jeudis des vacances scolaires et un dimanche par mois. Les groupes constitués sont également accueillis sur chaque site sur réservation.

Soirées « Papotages »

Ce dispositif « hors les murs » invite un spécialiste d'un sujet lié aux expositions du musée ou globalement à l'actualité et aux métiers des musées, à échanger avec le public pendant 1 heure.

Le Musée de Pont-Aven a organisé 2 soirées papotages sur les thèmes :

- Qu'est-ce qu'une artothèque ? avec l'exemple de l'artothèque Tal Coat d'Hennebont, le jeudi 14 février,
- « L'impact de la culture dans l'économie », avec l'agence d'attractivité Finistère 360°, le jeudi 13 juin.

Le Musée de la Pêche a organisé également deux soirées papotages. Les sujets 2019 étaient les suivants :

- « Pêches australes » avec la SAPMER, entreprise de pêche en mer australe implantée sur l'île de La Réunion, le 14 mars.
- « Raconter la tempête de 1930 en bande-dessinée » par Michaël Le Galli (scénariste) et Héloret (dessinateur), le 28 novembre.

Méditations « une heure / une œuvre » et « une heure / un objet »

Les médiations « une heure / une œuvre » et « une heure / un objet » ont permis aux visiteurs d'en savoir plus sur trois œuvres des collections de chaque musée : le fonds Albert Clouard, *Les Baigneuses à Port Blanc* de Maurice Denis et *Eglise à Saint-Nolff* de Mogens Ballin.

En 2019, 3 objets ont été sélectionnés au Musée de la Pêche : la maquette du thonier-senneur *Le Drennec*, *Neptune François*, recueil de cartes marines, presse à sardines rappelant l'activité proto-industrielle concarnoise.

Stages pratiques

Les musées ont proposé également des stages pratiques animés par des professionnels : un stage linogravure avec Violaine Fayolle, artiste-graveur et une initiation au travail in-situ avec Pascale Bodin, carnettiste au Musée de Pont-Aven.

Le Musée de la Pêche a, quant à lui, proposé 2 stages : un stage « Algues : cueillette et cuisine » avec André Berthou, cultivateur d'algues et une journée sur le thème de la pêche à la sardine, avec la participation de l'association du *Marche Avec*.

3.2.2 A destination du public familial



Atelier maquette au Musée de la Pêche

Au cours de l'année 2019, des médiations sont dédiées aux visiteurs en famille, notamment avec des jeunes enfants. Elles ont permis d'accueillir en tout 1113 personnes (486 au Musée de Pont-Aven et 627 au Musée de la Pêche). Rappel : 622 au MPA et 426 au MDP en 2018.

Cf. Fréquentation détaillé en annexe 3.

Les médiations en famille existent aux musées depuis de nombreuses années. Elles permettent aux parents,

accompagnés de leurs enfants, de découvrir les musées en alternant ateliers pratiques et temps de médiation en salles d'exposition. Elles sont proposées les mardis et mercredis lors des vacances scolaires. Un parcours Familles est également intégré dans chaque exposition temporaire.

Parmi les activités proposées au Musée de la Pêche, on peut également citer : les ateliers de modélisme naval, les initiations au matelotage et les soirées contes. Elles permettent de découvrir le patrimoine maritime de manière originale.

Les médiateurs culturels, en association avec le relais d'assistante maternelle de CCA, accueillent sur chaque site les tout-petits de 0 à 3 ans, accompagnés par un adulte, pour une animation baptisée

« **Patouille et Gribouille** » au Musée de Pont-Aven et « **Maman, les petits bateaux** » au Musée de la Pêche. Ces animations mobilisent tous les sens et favorisent l'éveil.

Enfin, le service des publics offre la possibilité aux enfants de 5 à 12 ans de **fêter leur anniversaire aux musées** en compagnie de leurs amis lors d'une visite-atelier de 2h30, suivie d'un goûter. Ces anniversaires connaissent un vif succès notamment au Musée de la Pêche.

3.2.3 Les conférences

Les conférences, organisées avec le soutien financier de l'association des Amis du Musée de Pont-Aven (prise en charge des frais de transport et de la rémunération des conférenciers), sont assurées par des spécialistes invités par la directrice des Musées de CCA à diffuser des connaissances auprès des visiteurs dans leur domaine d'expertise.

4 conférences gratuites pour tous ont été programmées en 2019 au Musée de Pont-Aven :



Conférence en salle Julia

supérieure à Paris, écrivain et spécialiste de Charles Péguy.

- Jeudi 5 décembre : « La Bretonne aux sources du Tupapau tahitien de Paul Gauguin » par Isabelle Malmon agrégée de Lettres modernes et docteure en littérature française et comparée, chercheuse auprès de l'Université de La Réunion. (Conférence annulée pour cause de grève des transports)

- Jeudi 7 mars : « Tal Coat (1905-1985) – En devenir », par Olivier Delavallade, Directeur du Domaine de Kerguéhennec et commissaire scientifique de l'exposition

- Jeudi 11 juillet : « L'impressionnisme au tournant des années 1880 à 1890 : Pont-Aven comme pivot » par Marine Kisiel, conservateur peinture au Musée d'Orsay,

- Jeudi 10 octobre : « Charles Filiger, ou l'exil breton d'un chercheur d'absolu » par Claire Daudin, ancienne élève de l'Ecole normale

3 conférences ont été organisées au Musée de la Pêche :

- « Les conserveries, Concarneau, Lanriec, Beuzec-Conq, 1850-1981 » par Josyane Billochon, Jacques-Claude Guéguen, Thierry Ribouchon, membres de l'UTL de Concarneau, le 21 février
- « Le rôle des femmes dans la pêche et l'aquaculture en Europe » par Katia Frangoudes, chercheuse en science politique, Centre de Droit et Economie de la mer, le 2 mai
- « Le rôle de l'Organisation maritime internationale » par Brice Martin-Castex, administrateur à l'Organisation maritime internationale, le 5 septembre.
Cf. Fréquentation détaillée en annexe 3.

3.3 Les scolaires et les étudiants

Les musées de CCA font de l'accueil des scolaires une priorité du service des publics.

6438 élèves et étudiants (3979 élèves au Musée de Pont-Aven et 2459 au Musée de la Pêche) ont été accueillis dans les musées en 2019 (rappel 4428 au MPA et 2542 au MDP en 2018)

Cf. Fréquentation détaillée en annexe 5.

« La classe, l'œuvre »

Afin de valoriser des objets sélectionnés de la collection du Musée de Pont-Aven, le service des publics propose aux classes du territoire qui le souhaitent de participer à **l'opération nationale du Ministère de la Culture « La classe, l'œuvre »**. Ces installations prennent place dans le musée lors de la Nuit Européenne des Musées, événement pendant lequel les élèves sont invités à présenter leur travail et à devenir, le temps d'une nuit de mai, eux-mêmes médiateurs.

Le jumelage avec le collège Saint Michel à Rosporden

Le service des publics des musées de CCA est engagé dans un jumelage avec le collège Saint Michel à Rosporden sur trois années scolaires de 2017 à 2020.

Le jumelage est un dispositif d'éducation artistique et culturelle, aidé par le Conseil Départemental du Finistère et la DRAC Bretagne. Le Conseil Départemental du Finistère valide le projet en commission et soutient financièrement, par le biais de subventions, ces projets d'éducation artistique. Ce projet est co-construit par l'établissement scolaire et les musées de CCA.

Le jumelage intègre un volet conséquent d'interventions artistiques par des professionnels dans les collèges. Le collège Saint-Michel à Rosporden s'est porté volontaire. Ce dernier avait déjà participé à un projet pédagogique avec le service des publics des Musées de CCA en 2014-2015.

Trois axes de travail sont développés pendant le jumelage. Lors de la première année (2017-2018), les élèves ont travaillé autour du « geste de travail ». A partir des gestes découverts lors des visites aux musées, les élèves, accompagnés par des artistes, se sont appropriés les mouvements pour créer une chorégraphie (interventions d'une compagnie de Danse Compagnie E' pericoloso sporgersi et d'une compagnie de théâtre d'improvisation « Ty Catch Impro »).

2^{ème} année, travail sur l'année scolaire 2018-2019, les élèves ont travaillé sur la notion de ruralité et de l'évolution de leur territoire. Une résidence artistique a été mise en place au collège pendant plusieurs semaines, aboutissant à la création d'une œuvre par les élèves, de la conception à la réalisation, et ce accompagné par Elodie Cariou artiste céramiste de Plogonnec. Les élèves ont ainsi pu visiter son atelier, échanger avec elle sur ses créations, mais aussi développer une création de A à Z. Pour compléter ce projet, des professionnels du territoire sont venus présenter leur métier, choisis pour leur lien au territoire.

Pour la dernière année, celle de 2019-2020, le jumelage est l'occasion pour les collégiens de poursuivre la découverte de leur environnement local, avec une attention portée sur la gestion des ressources au sein de leur environnement, et un questionnement sur le développement durable, enjeu sociétal majeur.

Intégration au dispositif concarnois « Tête en l'art ».



Réalisation d'un nœud de marin ©Mélania Bodolec

Depuis 2013, le service des publics participe au dispositif concarnois « Ma Tête se balade en ville », rebaptisé « Tête en l'art » en 2019 et propose des visites ainsi que des ateliers aux écoles de Concarneau. En 2019, le Musée de la Pêche a proposé des visites intitulées « Objectif mousse » en partenariat avec les Amis *du Marche-Avec*, « Construire des bateaux », « Histoire de mer » et « Peindre la mer » entre le Musée de la Pêche et le Musée de Pont-Aven.

Les musées proposent chaque année **des temps de formation pour les enseignants**. En effet, lors de chaque exposition temporaire, le service des publics des musées rédige à l'attention des enseignants un dossier pédagogique évoquant les thématiques traitées dans l'exposition. Ce dossier offre des prolongations (en arts plastiques, en français, en histoire-géographie...) afin de poursuivre en classe un travail sur les thématiques de l'exposition. Des liens sont notamment tissés avec les programmes de l'Education Nationale grâce au travail réalisé avec le professeur-relais, Nathalie Limousin.

3.4 Les publics en situation de handicap

Le service des publics se mobilise chaque année pour accueillir les personnes en situation de handicap et leurs accompagnateurs dans les meilleures conditions :

- > Entrée gratuite pour les personnes en situation de handicap et leurs accompagnateurs dans les deux musées,
- > Mise à disposition de fauteuils roulants et sièges pliants, en prêts gracieux, à l'accueil des musées,
- > Tous les audioguides du Musée de Pont-Aven sont disponibles pour les personnes aveugles ou malvoyantes avec des commentaires descriptifs spécifiques,
- > Existence de dispositifs de visites adaptés au Musée de Pont-Aven : les espaces d'exposition sont équipés d'une boucle magnétique pour les visiteurs malentendants appareillés,
- > Organisation sur mesure de visites avec les structures accueillant les personnes en situation de handicap dans les deux musées,
- > Audiodescription pour les malvoyants et de contrastes importants facilitant la lecture pour tous
- > Numérisation 3D de *l'Hémérica* au Musée de la Pêche. Un casque de réalité virtuelle et un ordinateur sont mis à disposition des visiteurs ne pouvant se rendre à bord de *l'Hémérica*.

En 2019, le service des publics a proposé trois visites en Langue des Signes Française et 3 visites descriptives et sensorielles à destination des voyants, malvoyants et aveugles dans chaque musée.

En 2019 également, le Musée de Pont-Aven est lauréat du prix « Patrimoine Pour Tous » (cf. Focus en fin de partie) Cf. *Fréquentation détaillée en annexe 3.*

3.5 Les événements



Présentation du dispositif sonore créé par *Le Reuz* lors de la Nuit des Musées et concert au Musée de la Pêche lors de la Fête de la Musique

Comme chaque année, les Musées de CCA ont participé à des événements nationaux et européens tels que la Journée européenne des droits des femmes, le « Week-End des Musées *Télérama* », la Nuit Européenne des Musées, la Fête de l'estampe les Journées Européennes du Patrimoine, le Mois du Film documentaire.

Pour la première année, les musées ont participé à la Fête de la Musique : un programme inédit a été proposé au Musée de Pont-Aven et le Musée de la Pêche a intégré la programmation de la ville de Concarneau.

Cf. *Fréquentation détaillée en annexe 3.*

Médiations nocturnes aux musées

Deux soirées originales ont été proposées en été au Musée de la Pêche : une soirée « *impromusée* », animée par la compagnie « *Cam et Léon* » le mercredi 17 juillet et une soirée « *Contes à marée* » le mercredi 14 août. Cf. *Fréquentation détaillée en annexe 6.*

3.6 Les partenariats

Pour créer de nouveaux liens avec le territoire, les musées développent des partenariats. Ils marquent la volonté d'inscrire les musées dans leurs environnements et de les ouvrir à de nouvelles disciplines.

Partenariats communs aux deux musées

- Jumelage avec le collège Saint-Michel à Rosporden : avec médiation dans le cadre du jumelage de Florence Prima du restaurant Ty Flo à Rosporden, d'André Berthou du Syndicat des Récoltants Professionnels d'Algues de Rive de Bretagne,
- Visite pour les tout-petits avec le Relais des Assistantes Maternelles (RAM) de CCA,
- Visites couplées avec l'association d'éducation à l'environnement « *Bretagne Vivante* »,
- Participation au Mois du film documentaire, réseau Daoulagad Breizh : Projection des films « *Wait and Sea, dans les eaux troubles du Brexit* de Simon Coss et Antoine Tracou en leur

présence au Musée de la Pêche et « Paul Durand-Ruel, marchand des impressionnistes » de Sandra Paugam en sa présence au Musée de Pont-Aven dans le cadre du Mois du film documentaire.

- Visites en langues des signes avec l'Union Régionale des Associations de Parents d'Enfants Décifients Auditifs

Partenariats du Musée de Pont-Aven

- Exposition « Tal Coat (1905-1985) – en devenir » avec le Conseil Départemental du Morbihan, gestionnaire du Domaine de Kerguéhenec
- Stage de linogravure avec l'artiste Violaine Fayolle
- Stage « Carnet de Nature » avec Pascale Bodin
- Visites couplées avec Bretagne Cornouaille Océan
- Mini-concerts en amont des concerts organisés par l'association Les Préludes de Pont-Aven
- Concert et conférence dans le cadre du Festival des Pierres Debout de Névez
- La musicologue Delphine Grivel et le musicien Jean-Marc Leone pour la conférence « Jeux d'interprètes » le jeudi 12 septembre
- Concert dans le cadre de la Fête de la Musique par Andoni Aguirré, pianiste
- Soirées « papotages » avec Fanny Gringeau, responsable de l'arthotèque-galerie Pierre Tal Coat à Hennebont, Xavier Druhen, directeur de l'agence Finistère 360° Tourisme Nautisme et Territoires et pour l'accueil de ces soirées : la médiathèque de Pont-Aven et la librairie-papeterie « La Pension Gloanec » à Pont-Aven
- Yog'art au musée avec Gilles Labouille, professeur de yoga
- Danse à tous les étages en Finistère pour l'accueil du projet « Les enfants à l'œuvre » lors de la Nuit européenne des musées
- Conférences, avec le soutien financier de l'association des Amis du Musée de Pont-Aven et grâce au partenariat avec La Chaumière Roz-Aven, animées par Olivier Delavallade, commissaire scientifique de l'exposition « Tal Coat (1905-1985) – En devenir », Marine Kisiel, conservateur peinture au Musée d'Orsay, Claire Daudin, ancienne élève de l'École normale supérieure à Paris, écrivain et spécialiste de Charles Péguy
- Présentation de l'exposition itinérante « hors les murs » : au bureau de la Cohésion sociale de Kérandon à Concarneau ; à l'EHPAD Ty An Dud Coz de Rosporden, au centre pénitentiaire pour femmes de Rennes en partenariat avec la Ligue de l'enseignement d'Ille et Vilaine et au foyer de vie et accueil de jour « Les étangs » de Rosporden
- Tarif couplé avec Le Fonds Hélène et Edouard Leclerc de Landerneau
- Tarif couplé, visite et exposition de costumes pour la Fête des Fleurs d'Ajonc de Pont-Aven

Partenariats du Musée de la Pêche

- Accueil de conférence / rencontre dans le cadre du festival Livre et mer à Concarneau,
- Visites couplées avec la Maison du Patrimoine de Concarneau et le Marinarium de Concarneau,
- Tarif couplé avec la Maison du Patrimoine et le Marinarium de Concarneau,
- Tarif couplé avec le festival des Filets Bleus à Concarneau,
- Interventions dans le cadre du dispositif de la ville de Concarneau « Ma tête se balade en ville » auprès de 2 classes (58 élèves),
- Conférences : « Les conserveries : Concarneau, Lanriec, Beuzec-Conq, 1850-1981 » par l'UTL de Concarneau, « Le rôle des femmes dans la pêche et l'aquaculture en Europe » par Katia

- Frangoude, chercheuse en science politique, « Le rôle de l'Organisation Maritime Internationale » par Brice Martin-Castex, en partenariat avec les Amis du Musée de la Pêche.
- Soirées papotages avec la Société Anonyme de Pêche et de Ravitaillement en mer (SAPMER) sur les « Pêches australes », « Raconter la tempête de 1930 » avec Héloret dessinateur de BD et pour l'accueil de ces soirées : Le Comptoir de la SAPMER.
 - Stage « algues : cueillette et cuisine » avec le producteur d'algues André Berthou,
 - Stage Sardine : découverte et embarquement à bord du *Marche-Avec* avec les Amis du « Marche-Avec »,
 - 1 soirée « Impromusée » avec « Cam et Léon » et une soirée « Contes à marée » avec Guillemette Hougron, conteuse

Cf. annexe 12 tableau détaillé des conventions des musées

Focus : Le Prix « Patrimoines pour tous » pour le Musée de Pont-Aven



Créé en 2011, le prix Patrimoines pour tous a pour objectif de distinguer une démarche d'excellence en matière d'accessibilité généralisée des lieux patrimoniaux pour les personnes en situation de handicap moteur, visuel, auditif ou mental. Ce prix s'adresse aux établissements patrimoniaux et culturels relevant des collectivités territoriales ou du Ministère de la Culture.

Le prix Patrimoines pour tous distingue des démarches exemplaires en termes de concrétisation du concept d'accessibilité universelle et s'inscrit dans la lutte conduite par le Ministère de la Culture contre toutes les formes de discrimination, pour rendre la société française plus inclusive et plus respectueuse des différences de chacun.

Le jury est composé de représentants du Ministère de la Culture, de la délégation ministérielle à l'accessibilité et des principales associations de représentants de personnes en situation de handicap : Association pour adultes et jeunes handicapés (APAJH), Union nationale des associations de parents d'enfants inadaptés (UNAPEI), Association des paralysés de France (AFP), Association Braille et Culture, Union nationale pour l'insertion sociale du déficient auditif (UNISDA) et Association Tourisme et Handicap.

Le Musée de Pont-Aven a élaboré son dossier en mettant en exergue les actions suivantes :

- l'accessibilité générale du cadre bâti dans le cadre de la restructuration du musée avec la création d'un comité de pilotage dédié durant le chantier pour accompagner la réflexion et la réalisation,
- les offres culturelles d'excellence adaptées aux attentes et aux besoins pour chaque type de déficiences, avec une programmation culturelle ouverte à tous, et créées en collaboration avec les structures spécialisées (Urapeda, Ipidv) au sein du musée et hors les murs (exposition itinérante),
- les bonnes pratiques en matière de médiation et d'interprétation visant également l'autonomie du public (formations des agents d'accueil et de surveillance et des médiateurs culturels en 2016,

création de visites adaptées, outils numériques adaptés, FALC (aide à la visite Facile à lire et à comprendre), audioguides pour déficients visuels (visioguides en LSF créés en 2019).

Le Ministère a indiqué dans son courrier d'attribution du prix que : « Le Musée de Pont-Aven a su mettre à profit une période importante de travaux, et une refonte complète du bâtiment rouvert en 2016 pour optimiser de manière remarquable et substantielle sa politique d'accessibilité généralisée. Ses efforts pour assurer l'autonomie de la visite sans exclusive à tout visiteur via des supports de médiation et de communication interactifs et résolument modernes ou encore pour entretenir des liens durables avec le tissu associatif de proximité participent d'une démarche globale exemplaire que nous avons souhaité récompenser. Cette distinction s'accompagne d'une dotation de 18 000 € ».

IV Développer les ressources propres

4.1 Avec les deux associations d'Amis des musées

Les associations : Les Amis du Musée de Pont-Aven et Les Amis du Musée de la Pêche de Concarneau participent à l'enrichissement des collections et favorisent le rayonnement des musées de CCA. L'adhésion aux associations des amis des musées donne de nombreux avantages.

L'association des Amis du Musée de Pont-Aven

L'« Association des Amis du Musée de Pont-Aven – Société de Peinture » a contribué à la fondation du Musée de Pont-Aven en 1985. Elle soutient régulièrement la politique d'acquisition d'œuvres. Comme chaque année, l'association des Amis du Musée de Pont-Aven a accompagné le musée pour le financement des frais de transport et la rémunération des conférenciers. En 2019, les adhérents ont pu bénéficier d'une visite avec leurs enfants et/ou petits-enfants, mais il n'y a eu aucun inscrit. Ils ont également pu bénéficier de présentations des expositions temporaires par la Conservatrice en chef en salle Julia.

L'association a financé en 2019 l'abonnement du Musée de Pont-Aven à la base de données en ligne *Artprice*, qui permet d'avoir accès aux données anciennes et futures des ventes aux enchères mondiales.

L'association des Amis du Musée de la Pêche à Concarneau



Journée de nettoyage de l'*Hémérica* avec les amis du Musée de la Pêche

L'association des Amis du Musée de la Pêche est à l'origine de la création du Musée en 1961. Elle fût gestionnaire du musée jusqu'au 31 mai 2012. En 2019, l'Association des Amis du Musée de la Pêche a contribué financièrement à la réalisation d'outils multimédia pour la nouvelle salle immersive et notamment le module « nœuds de marin », l'association a également participé au financement des conférences. Plusieurs membres de l'association ont participé à une journée de nettoyage de l'*Hémérica* en novembre 2019.

4.2 Par le mécénat d'entreprises

CIC Ouest, mécène officiel du Musée de Pont-Aven

Le Musée de Pont-Aven a signé, en septembre 2015, une convention de mécénat avec CIC Ouest pour 5 ans. Cette aide permet à CCA d'avancer sereinement dans la réalisation des objectifs et actions définis dans le Projet Scientifique et Culturel du Musée de Pont-Aven, en particulier par la mise en place d'ambitieuses expositions temporaires et pour les acquisitions d'œuvres.

Le mécénat de CIC-Ouest a permis d'accompagner la réalisation des projets suivants en 2019 : le financement de la scénographie des deux expositions temporaires, l'acquisition de deux œuvres de Maurice Denis : *Les Lavandières bretonnes* et *Le Verger en automne*, la contribution aux financements des campagnes de communication grand format et des partenariats médias, la participation au financement des 180 000 sets de table édités et diffusés dans les restaurants par les musées de CCA.

En 2019, les salariés du CIC Ouest ont bénéficié d'une rencontre conviviale sous la forme d'un « family day » le samedi 5 octobre au Musée de Pont-Aven. Au programme : visites guidées, ateliers de pratiques artistiques suivis d'un goûter en salle Julia.

La Biscuiterie Traou Mad a continué à soutenir le Musée de Pont-Aven en 2019 via la réalisation et l'impression des sets de table, au financement d'une agence de presse pour promouvoir des actions du musée et au paiement des honoraires des intervenants du service des publics. Enfin, la biscuiterie Traou Mad a poursuivi son mécénat en nature en 2019 par la mise à disposition de galettes pour les réunions et événements du Musée de Pont-Aven.

Comme chaque année, dans le cadre des contreparties accordées aux mécènes, le Musée de Pont-Aven a mis à disposition la salle Julia pour accueillir une soirée de CIC Ouest le 2 juillet.

4.3 Avec les librairies-boutiques

Les librairies-boutiques des musées de CCA permettent de générer chaque année des recettes non négligeables et d'augmenter ainsi leurs ressources propres. Une attention toute particulière est portée à la qualité des articles proposés, de fabrication française ou européenne, toujours en lien avec la thématique propre à chaque musée. Les librairies-boutiques ne sont pas des magasins-souvenirs au même titre que ceux que l'on peut trouver dans le centre-ville de Pont-Aven ou de Concarneau. A l'issue de leur visite, les visiteurs peuvent y retrouver des articles spécifiques en lien avec les collections

et les expositions temporaires : catalogues d'exposition, nombreux ouvrages de référence, produits dérivés à partir d'œuvres d'art ou d'objet des collections, gadgets ludiques pour les enfants...



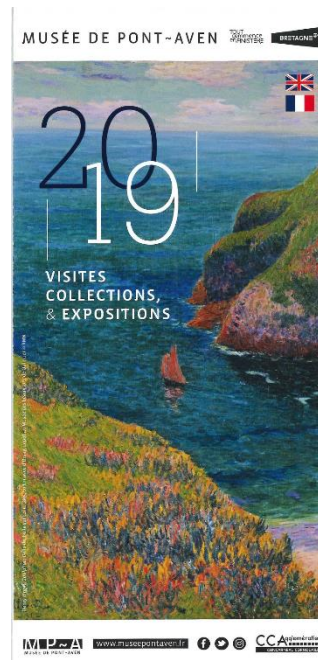
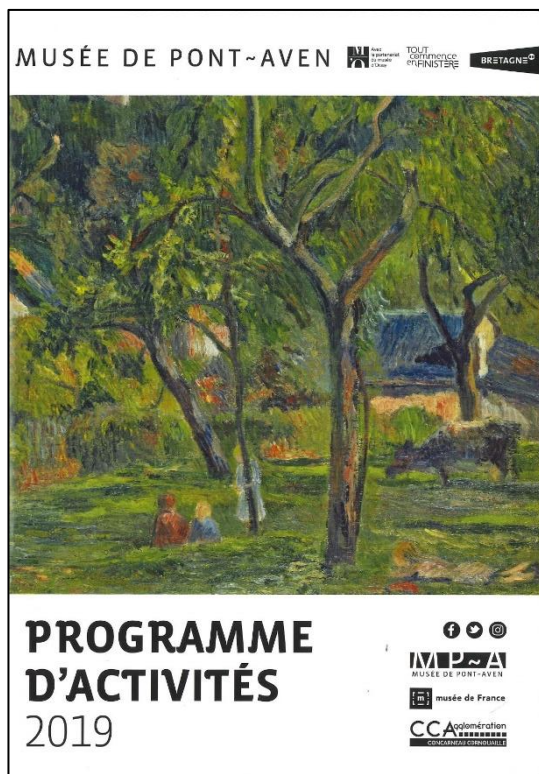
Publication Facebook du 14/06/2019

Focus : Des tenues vestimentaires pour les agents dans le cadre d'un mécénat en nature avec Armor Lux

Les musées de CCA ont contacté l'entreprise Armor Lux afin d'équiper les agents d'accueil et de surveillance et les médiatrices culturelles des tenues de travail.

Des vestes noires au Musée de Pont-Aven et des marinières au Musée de la Pêche permettent désormais aux visiteurs d'identifier facilement les agents des musées.

V Maintenir une communication soutenue pour faire rayonner les musées



Visuels dépliants et programmes d'activité

Le positionnement stratégique des musées de CCA en communication s'articule autour de trois grands axes thématiques :

- les expositions temporaires,
- les collections permanentes et les acquisitions : les musées et leurs chef-d'œuvres,
- la diversité des activités et des événements dans les musées à destination de tous les publics.

En 2019, le budget de communication était de 131 294 € pour les deux musées (en 2018 : 112 414 €).

5.1 L'édition de supports de communication

Parmi les supports de communication institutionnels édités, on peut mentionner deux programmes d'animation destinés au grand public, trois cartons d'invitation pour les expositions temporaires des musées de CCA, les flyers institutionnels diffusés sur le réseau tourisme, les lieux grand public, les lieux culturels et institutionnels dans le Finistère et les départements de la Bretagne.

Musée de la Pêche

- 70 000 dépliant diffusés à l'accueil du musée et sur la région Bretagne par un prestataire
- 5 000 programmes d'activités diffusés à l'accueil du musée et sur la région Bretagne par un prestataire
- 3 500 cartons d'invitation pour la salle immersive expédiés par voie postale
- 1 000 affiches 60 x 40 cm de l'exposition temporaire diffusées sur la région Bretagne par un prestataire
- 25 affiches au format sucette de l'exposition temporaire sur la région Bretagne grâce à des emplacements dans plusieurs villes bretonnes
- 11 affiches d'arrière bus de l'exposition temporaire diffusés sur la région Bretagne par un prestataire

A noter : la nouvelle signalétique en façade du musée à attirer de nombreux visiteurs.

Musée de Pont-Aven

- 200 000 dépliant diffusés à l'accueil du musée et sur la région Bretagne par un prestataire
- 35 000 programmes d'activités diffusés à l'accueil du musée et sur la région Bretagne par un prestataire
- 8 000 cartons d'invitation pour les vernissages des expositions temporaires
- 5 000 affiches 60 x 40 cm des expositions temporaires diffusées sur la région Bretagne par un prestataire
- Affiches de l'exposition de printemps par un prestataire
 - 2 m2 66 exemplaires
 - 8 m2 84 exemplaires
 - 12 m2 24 exemplaires
 - 240 x 160 cm 17 exemplaires
 - arrière de bus 11 exemplaires
- Affiches de l'exposition d'été diffusées à l'accueil du musée et sur la région Bretagne par un prestataire.

2 m2	97 exemplaires
12 m2	25 exemplaires
240 x 160 cm	17 exemplaires
arrière de bus	11 exemplaires

- 2 kakémonos de façade pour les expositions temporaires
- 180 000 sets de table
- 50 000 marque-pages annonçant les deux expositions temporaires



Visuel du set de table

5.2 Les relations presse

Les retombées dans la presse liées aux collections permanentes et aux collections temporaires des musées de CCA ont été positives et se chiffrent à 1 713 articles et citations en tout.

532 retombées dans la presse écrite pour le Musée de Pont-Aven et 95 pour le Musée de la Pêche.

770 retombées pour la presse internet pour le Musée de Pont-Aven.

36 reportages tv et radio pour le Musée de Pont-Aven et 4 pour le Musée de la Pêche.

En 2018, le Musée de Pont-Aven a noué des partenariats autour des expositions temporaires avec 2 médias : *Le Télégramme* et *Ouest-France* qui lui ont permis de bénéficier de relais d'information importants. Cf. Annexe 7.

5.3 Les outils numériques

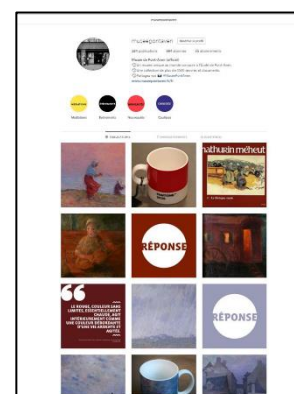
La politique numérique des musées s'est développée en 2019 notamment grâce à la communication soutenue de l'actualité des musées en ligne via les réseaux sociaux et les sites internet des musées.

En 2019, le Musée de la Pêche a compté :

- 13 498 visiteurs uniques sur le site internet,
- 1507 abonnés sur *Facebook*,
- 1234 *followers* sur *Twitter*.

En 2019, le Musée de Pont-Aven a recensé :

- 63 135 visiteurs uniques sur le site internet,
- 4629 abonnés sur *Facebook*,
- 1914 *followers* sur *Twitter*.
- *Instagram* (nouveau). Ouverture du compte en février 2019 – création de plus de 250 publications en 6 mois (1/jour) : campagnes photos, recherche d'informations, création des contenus. 1 012 abonnés au 31/12/2019.



Des sites internet dynamiques

Les sites des musées de CCA ont des contenus très riches. Ils sont actualisés quotidiennement par la responsable de la communication et l'assistante de direction du Musée de la Pêche. Ils permettent d'informer les internautes de toute l'actualité des musées, des évènements en lien avec les collections permanentes comme avec les expositions temporaires.

En 2019, les dossiers pédagogiques (de 11 à 16 pages) rédigés par le service des publics, ont été mis en ligne sur la page Ressources / Enseignants. Ils permettent aux enseignants de préparer des visites en autonomie avec des pistes de réflexion et de travail.

Focus : Les musées de CCA membres de réseaux régionaux et nationaux



Les musées de CCA adhèrent depuis de nombreuses années à l'association « Bretagne Musées » qui fédère les musées de France de Bretagne. L'association poursuit les objectifs suivants : conserver et valoriser les collections publiques de France dans leur diversité, établir et développer une communication mutualisée, promouvoir les musées adhérents et leurs événements via le site web du réseau, conçu comme un portail régional, développer un réseau d'échanges professionnel pour favoriser la connaissance mutuelle et le partage d'informations, d'expériences et des savoir-faire, susciter des projets collectifs, élargir les publics et l'audience des musées à travers des outils de communication modernes et efficaces.

En 2020, les musées de CCA ont intégré deux réseaux de musées : l'ICOM (Conseil International des Musées) et la FEMS (Fédération des Ecomusées et Musées de Société).

Le Musée de Pont-Aven adhère à l'ICOM. Le Comité national français d'ICOM est le réseau français des professionnels des musées. Acteur majeur du champ muséal, il rassemble aujourd'hui 4400 membres individuels et 400 membres institutionnels. Ses membres forment une communauté large et diversifiée d'acteurs répartis sur tout le territoire issus de toutes les disciplines : Beaux-arts, Sciences et techniques, Histoire naturelle, Écomusées ou musées de société... Ensemble, les membres d'ICOM France œuvrent à représenter et promouvoir les musées, et à accompagner chacun dans ses missions professionnelles : gestion des collections, accueil de publics élargis, formation et intégration de nouveaux métiers, adoption des nouvelles technologies, recherche de financement... Estelle Guille des Buttes, Directrice et Conservatrice en chef des musées de CCA, est trésorière-adjointe du Comité national français de l'ICOM.

Le Musée de la Pêche adhère à la FEMS. La Fédération des Ecomusées et Musées de Société (FEMS) est un réseau d'établissements patrimoniaux innovants à but non lucratif, impliqués dans l'économie sociale et solidaire et le développement local. Le réseau fédère des structures plaçant l'homme et le

territoire au centre de leur projet et s'intéressant aux faits de société tels que l'évolution du monde rural, les cultures urbaines, la recomposition des territoires, le développement durable...

VI Manager les ressources humaines de deux musées mutualisés

6.1 Le personnel permanent et non permanent



Journée de cohésion le lundi 7 octobre, sortie « Nature » avec Bretagne Vivante

Emplois permanents

Au 31 décembre 2019, les effectifs des musées de CCA sont constitués de 21,5 ETP. L'organigramme a été modifié en 2019. Suite à la mutation de Rachel Kérébel, Responsable des Collections et du Service des Publics, une responsable des collections a été recrutée pour la remplacer : Mathilde Moebis. Claire Cesbron, auparavant Médiatrice culturelle est devenue Responsable du Service des Publics.

Cf. Organigramme Annexe 8.

Emplois non permanents

Les agents non permanents sont recrutés pour compléter l'équipe des musées notamment pendant les périodes de congés et la très haute saison (juillet et août). Ils peuvent aussi être recrutés sur des remplacements de congés maladie ou maternité. La masse salariale totale chargée des musées est de 1 034 417 € pour l'année 2019 soit 49.58 % du budget de fonctionnement (680 390 € pour le Musée de Pont-Aven et 354 027 € pour le Musée de la Pêche). Pour rappel : 987 745 € de masse salariale en 2018 pour les deux musées.

6.2 La formation

20 agents des musées ont bénéficié de formations en 2019, ce qui représente un total de 144.25 jours.



Formation Accueil Physique et téléphonique, en janvier 2019, pour l'équipe d'accueil au Musée de Pont-Aven

Formation 2019		
INTITULE	DUREE JOURS	Nombre d'agent
Maniement des extincteurs	0,5	1
Prévention et secours civiques de niveau 1 (PSC1)	5	5
Recyclage habilitation électrique - personnel non électricien - BE manœuvre et/ou BS	9	6
Système de sécurité incendie	0,75	3
Préparation à la qualification SSIAP 1	10	1
Word initiation	2	1
Les régies d'avance et de recettes	4	4
Les marchés publics appliqués du secteur culturel	2	1
Le passage de collègue à cheffe	3	1
Exercice d'une autorité bienveillante auprès des enfants de 3 à 12 ans	3	1
Réalisation de photos à objectif professionnel	3	1
La réalisation de capsules vidéos professionnelles avec un smartphone	3	1
Accueil physique et téléphonique: visez l'excellence	20	10
Sensibilisation au langage des signes	8	2
La régie des expositions	3	1
Comment développer les ressources propres d'une institution	3	1
Formation obligatoire tuteur emploi civique: atelier découverte : rôle du tuteur	1	1
Formation civique et citoyenne: agir en citoyen du monde	2	1
Préparation au concours d'attaché de conservation du patrimoine 2019	1	1
Préparation au concours d'assistant de conservation 2019	17,5	1
Atelier de construction de son projet d'évolution professionnelle choisie	6,5	1
Total	144,25	45

6.3 L'accueil de stagiaires

En 2019, les services des musées ont pu faire partager leur expérience à 14 stagiaires sur une durée totale de 276 jours (6 stagiaires / 153 jours en 2018). A noter : le soutien d'une stagiaire dans le domaine de la communication pendant 6 mois.

6.4 L'accueil d'un service civique

Pour la deuxième année consécutive, les musées de CCA ont accueilli une volontaire en service civique. Cette volontaire en service civique a participé à l'accueil du public et au développement d'animations au Musée de la Pêche, à l'animation des réseaux sociaux *Facebook*, *Twitter* et *Instagram* et du site Internet du Musée de la Pêche. Elle a également participé à la création d'événements culturels notamment pour les Journées Européennes du Patrimoine sur le thème « Art et Divertissement » : préparation et animation de 4 visites flash présentant le chalutier à flot *Hémérica*, l'abri du marin, la Fête des Filets Bleus et les boîtes de sardines et la création d'un livret pour enfants.

Focus : Une première journée de cohésion pour les musées



Dans le cadre de la démarche « Bien-être au travail » de CCA, une journée de cohésion pour les agents des musées a été organisée le lundi 7 octobre. Au programme de cette journée : travail en salle le matin : présentation du rapport d'activités, ateliers en groupes sur les thèmes : « Quelle visibilité pour les collections ? », « de la photo à la vidéo : quels seraient les sujets attractifs pour valoriser nos musées sur les réseaux sociaux ? ». Et Comment attirer de nouveaux visiteurs dans les musées ?

Sortie nature avec Nathalie Delliou, animatrice de Bretagne Vivante

Le repas du midi, offert par CCA, s'est tenu au restaurant du Minaouët, en présence du Directeur Général des Services de CCA Benoît Bellec. L'après-midi, les agents ont bénéficié d'une sortie nature sensorielle avec Nathalie Delliou, animatrice et garde du littoral pour l'association Bretagne Vivante. Cette association de protection de l'environnement propose depuis plusieurs années des visites couplées avec les musées de CCA.

VII Améliorer l'accueil et la sécurité des biens et des personnes



Médiations enfant dans l'exposition
« L'impressionnisme d'après Pont-Aven »

7.1 Les améliorations pour l'accueil des visiteurs

Le Musée de Pont-Aven est accessible aux personnes à mobilité réduite. Des aménagements spécifiques permettent l'accès à tous les espaces du musée, de la collection permanente aux expositions temporaires, mais aussi aux vestiaires et à la salle Julia. 2 fauteuils roulants ainsi que 20 sièges pliants sont en prêts gracieux à l'accueil du musée.

Depuis l'ouverture du nouveau MPA en mars 2016, les visiteurs malentendants peuvent ainsi bénéficier de dispositifs leur rendant la visite du parcours d'exposition permanent accessible en autonomie :

- un montage vidéo de cartes postales anciennes, conservées au Musée de Pont-Aven, en 3D,
- un livre sonore présentant les différents hôtels et pensions où les peintres pouvaient se loger à Pont-Aven à la fin du XIXème siècle, réalisé à partir d'archives conservées au Musée de Pont-Aven,
- deux tablettes tactiles présentant de manière ludique « La leçon au Bois d'Amour » de Gauguin à Sérusier,
- un film inédit sous-titré d'une dizaine de minutes présentant le mouvement artistique du synthétisme,
- et enfin un dispositif de vidéos sous-titrées évoquant les différentes techniques de l'estampe.

Le Musée de la Pêche est accessible aux personnes à mobilité réduite à l'exclusion du chalutier à flot Hémérica. Ce dernier est accessible à tous via le dispositif de visite virtuelle présent dans le parcours permanent. Un fauteuil roulant ainsi qu'une poussette et 10 sièges pliants sont mis à disposition des visiteurs en prêts gracieux à l'accueil du musée.

A noter en 2019, les tenues fournies par Armor Lux contribuent à améliorer la reconnaissance des agents par les visiteurs dans les musées.

7.2 La sécurité des personnes

Les musées organisent chaque année des exercices d'évacuation incendie sur chaque site. Les agents d'accueil et de surveillance sont formés à la manipulation d'extincteurs et aux premiers secours.

Trois agents de l'équipe d'accueil et de surveillance sont titulaires de la formation SSIAP 1 (Service de Sécurité Incendie).

L'agent de sécurité incendie (SSIAP 1) est un acteur clé de la sécurité dans les établissements.

7.3 La sécurité des œuvres

Le Musée de Pont-Aven a fait l'acquisition en 2019 d'une armoire de sécurité roulante pour les périodes de montage d'exposition : elle permet d'entreposer de manière sécurisée et temporaire les tableaux en attente d'accrochage.

Focus : Le label « Qualité Tourisme »

Le Musée de Pont-Aven et le Musée de la Pêche à Concarneau ont suivi un processus d'une année pour obtenir ce label d'excellence qui récompense la qualité de l'accueil et des prestations proposées aux visiteurs. La marque Qualité Tourisme™ est la seule marque d'État attribuée aux professionnels du tourisme pour la qualité de leur accueil et de leurs prestations.



Pour obtenir la Marque Qualité Tourisme, un établissement candidat doit souscrire aux valeurs de la marque et s'engager sur ces points : un accueil chaleureux, un personnel attentif, la maîtrise des langues étrangères, des prestations personnalisées, des informations claires et précises, une propreté et un confort assurés, la découverte d'une destination, la prise en compte de votre avis, la mise en place d'une écoute client (questionnaire de satisfaction, traitement des réclamations, analyse de l'e-réputation...).

L'audit des musées de CCA par un cabinet externe et indépendant a été réalisé via un visiteur mystère, le 17 septembre au Musée de Pont-Aven et le 19 septembre au Musée de la Pêche. Les musées ont obtenu le label le 17 octobre.

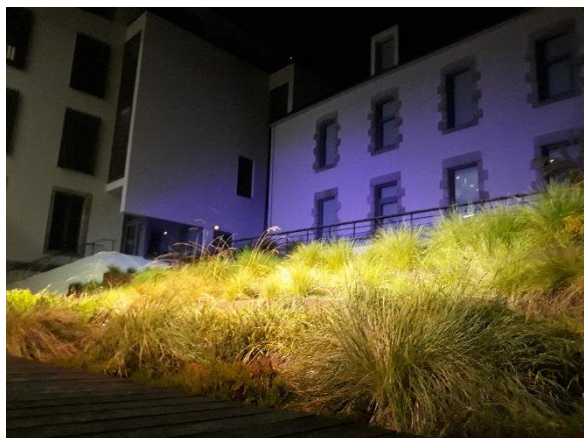
Pour le Musée de Pont-Aven, les points forts soulignés lors de l'Audit ont été :

- le prêt d'audioguides gratuits avec le choix de 7 langues,
- la signalétique du parcours permettant une déambulation fluide et ordonnée,
- les équipements disponibles pour les personnes en situation de handicap : boucle magnétique, audioguide adapté, ascenseur, fauteuil roulant.

Pour le Musée de la Pêche, à Concarneau, les points forts soulignés lors de l'Audit ont été :

- la situation au centre de Concarneau dans la Ville close, quartier touristique,
- la visite du chalutier *HEMERICA* restauré qui permet aux visiteurs de découvrir les espaces de vie et de travail des marins pêcheurs,
- la visite virtuelle 3D du chalutier *HEMERICA* assistée d'un casque pour les personnes en situation de handicap.

VIII Gérer les équilibres budgétaires de deux musées de France (chiffres du CA anticipé en date du 7/02/2020)



En 2019, le besoin en financement en fonctionnement des musées de CCA (après déduction de l'intégralité du transfert de charges) est de – 315 504€ (- 126 054€ pour le Musée de Pont-Aven et - 189 450 € pour le Musée de la Pêche).

8.1 Les recettes

8.1.1 Les recettes de fonctionnement

Les recettes de fonctionnement sont principalement composées des recettes des billetteries et des librairies-boutiques. Au Musée de Pont-Aven, les apports en mécénat constituent une part importante du budget, viennent ensuite les subventions de la DRAC et les droits de reproduction et location de visuels. Le total des recettes de fonctionnement enregistrées par les musées en 2019 s'élève à 1 338 244 € (1 137 784 € pour le Musée de Pont-Aven et 200 459 € pour le Musée de la Pêche).

Musée de Pont-Aven	2019	2018		Musée de la Pêche	2019	2018
Billetterie	513 445 €	499 630 €		Billetterie	109 424 €	108 761 €
Médiations	15 023 €	16 343 €		Médiations	6623 €	1323 €
Librairie-Boutique	256 444 €	272 829 €		Librairies-boutiques	55 359 €	54 177 €
Subventions	64 503 €	24 600 €		Subventions	16 565 €	10 600 €
Mécénat et don	277 100 €	267 000 €		Autres recettes (remboursements arrêts maladie)	12 488 €	0 €
Autres recettes (recettes machine à café, remboursements arrêts maladie...)	11 269 €	13 447 €				
Total général	1 137 784 €	1 093 849 €		Total général	200 459 €	174 861 €

Cf. Tableau des tarifs et analyse des entrées payantes - Annexes 9 et 10.

8.1.2 Les recettes d'investissement

Au Musée de Pont-Aven, les recettes d'investissement sont composées des subventions de l'Etat et de la Région pour l'acquisition de l'œuvre *L'Arbre Roux* d'Emile Bernard dans le cadre du Fonds Régional d'Aide à l'Acquisition des Musées (FRAM). Il n'y a pas eu de don en investissement en 2019.

Pas de recettes en investissement au Musée de la Pêche en 2019. (Pour rappel 7000 € en 2018 au titre de la réserve parlementaire du sénateur Philippe Paul pour les travaux d'entretien de l'*Hémérica*).

Musée de Pont-Aven	2019	2018		Musée de la Pêche	2019	2018
Subventions	12 000 €	40 144.50 €		Subventions	0 €	0 €
Mécénat et don	0 €	50 000 €		Mécénat et don	0 €	7000 €
Total général	12 000 €	90 144.5 €		Total général	0 €	7000 €

8.2 Les dépenses

8.2.1 Les dépenses en fonctionnement

Les dépenses sont constituées des dépenses d'investissement et de fonctionnement. Le budget des musées de CCA contient les dépenses liées aux bâtiments et la masse salariale (cf. 6.1).

Musée de Pont-Aven	2019	2018		Musée de la Pêche	2019	2018
Fonctionnement courant	893 513 €	804 029 €		Fonctionnement courant	158 386 €	158 933 €
Ressources Humaines	680 390 €	690 303 €		Ressources Humaines	354 027 €	297 442 €
Total général	1 573 903 €	1 494 332 €		Total général	512 413 €	456 375 €

8.2.2 Les dépenses en investissement

Les dépenses d'investissement liées aux acquisitions et à la restauration d'œuvres du musée sont traitées en détail dans les parties 1.1 et 1.2.

Les autres dépenses d'investissement sont constituées des dépenses liées : à l'achat de mobilier ou de matériel de bureau et informatique au Musée de Pont-Aven et au Musée de la Pêche.

Musée de Pont-Aven	2019	2018	Musée de la Pêche	2019	2018
Acquisitions d'œuvres d'art (achats de 2018 d'un montant de 185 000 € effectués en toute fin d'année 2018 et donc rattaché au BP 2019)	405 000 €	0 € (acquisition d'œuvres 2018 pour 185 000 € fin 2018 et payées sur BP 2019, report de crédits)	Travaux et agencement salle immersive	28 909 €	0 €
			Etude de programmation	0 €	12 361 €
Restauration d'œuvres d'art	5 880 €		Entretien <i>Hémérica</i>	21 173 €	28 076 €
Dispositifs sonores	11 880 €		Communication signalétique et nouvelle enseigne	6 808 €	
Autres dépenses (achat droits auteur du logo, encadrement d'œuvres, cadres, ordinateurs, logiciels, achat mobilier, renouvellement outillage et matériel informatique...)	48 978 €	102 252 € (chantier du musée 67 000€)	Autres (travaux entretien bâtiments, renouvellement éclairage d'exposition, achat mobilier, renouvellement matériel informatique, logiciels...)	36 100 €	11 307 €
Total général	471 738 €	102 252 €	Total général	92 990 €	51 744 €

Conclusion et orientations pour 2020

Les musées de CCA ont connu une très bonne fréquentation en 2019 avec plus de 130 000 visiteurs sur les deux sites confortant ainsi leur place de premier pôle muséal de Bretagne en fréquentation.

Les expositions temporaires programmées en 2020 : « Corneille, un Cobra dans le sillage de Gauguin » et « Jean Puy Ambroise Vollard un fauve et son marchand » et « Réserve, ouvre-toi », exposition participative pour les 35 ans du Musée de Pont-Aven, devraient séduire à nouveau les visiteurs.

La signalétique attrayante en façade du Musée de la Pêche et la nouvelle salle immersive « Le Carré des Mousses », inaugurée en mai 2019, devraient également permettre d'attirer de nombreux visiteurs.

Les travaux de la réserve externalisée du Musée de la Pêche, prévue dans le cadre de l'étude de programmation, devraient quant à eux commencer fin 2020. Ils permettront, à terme, de désengorger le parcours d'exposition permanente en conservant les objets des collections dans un nouveau lieu sécurisé. Il sera alors temps de réfléchir à une réhabilitation globale du Musée de la Pêche.

Enfin, on peut signaler un changement à la direction des musées de CCA en 2020 : le départ d'Estelle Guille des Buttes pour le service des Musées de France, au Ministère de la Culture, à Paris, après 14 ans de service pour le Musée de Pont-Aven (2006 à 2012) et les musées de CCA d(e 2012 à 2020).

C'est Sophie Kervran, Conservatrice au Musée des beaux-arts de Quimper, qui lui succèdera.

Annexes

Annexe 1 / Dons, achats et dépôts d'œuvres

Musée de Pont-Aven						
Commission d'acquisition du 24 avril 2019						
N° d'inventaire	Titre	auteur	date	technique	type d'acquisition don/achat	Avis émis par l'Etat
Inv. 2019.1.1	Conte musical "Au cours de l'Aven"	Adolphe Piriou	1911-1915	Encre et crayon sur papier	Don	avis favorable le 06 mai 2019
Commission d'acquisition du 25 juillet 2019						
Inv 2019.2.1	<i>La Marchande de beurre ou Le Partage du beurre, intérieur breton</i>	Hermanus Van den Anker	Vers 1880-1882	Huile sur toile	Don	avis favorable à l'unanimité le 21 août 2019
Commission d'acquisition du 11 décembre 2019						
Inv. 2019.3.1	<i>Le Verger en automne</i>	Maurice Denis	1891	Huile sur toile	Achat	avis favorable le 24 décembre 2019
Inv 2019.3.2	Les Lavandières bretonnes	Maurice Denis	1898	Huile sur toile	Achat	

Musée de la Pêche						
Commission d'acquisition du 5 novembre 2019						
Titre	auteur	date	technique	type d'acquisition don/achat	Avis émis par l'Etat	
<i>Publicité Amieux [Les maquereaux à l'huile] Votre caractère dévoilé par le petit poisson Amieux-frères</i>	création pour Amieux-frères	Début XX ^e	papier cartonné et cellophane	Régularisation, don de 1998	avis favorable à l'unanimité le 5 novembre 2019	

Dépôts				
Musée de Pont-Aven				
Artiste	Œuvre	Année	Technique	Déposant
Pierre GIRIEUD	<i>Hommage à Gauguin</i>	1906	Huile sur toile	CNAP (Centre National des Arts Plastiques, à Paris)
Paul SERUSIER	<i>Le Feu Dehors/Mammen</i>	1893	Huile sur toile	Collection privée
Emile BERNARD	<i>Portrait de Madame Schuffenecker</i>	1888	Huile sur toile	Collection privée
Thomas HOVENDEN	<i>Portrait de Julia Guillou</i>	1880	Huile sur toile	Collection privée
André JOLLY	<i>Scène bretonne : le four</i>	1909	Huile sur toile	Musée de l'Ardenne, Charleville-Mézières
Paul SERUSIER	<i>Vierge à l'enfant</i>	Vers 1914	Huile sur toile	Musée des beaux-arts de Lyon
Paul SERUSIER	<i>Nature morte aux pommes sur fond bleu</i>	début 20 ^e s.	Huile sur toile	Musée des Jacobins, Morlaix
Paul SERUSIER	<i>Petite Bretonne assise</i>	1895	Huile sur toile	Musée d'Orsay
Paul SERUSIER	<i>La Grammaire</i>	1892	Huile sur toile	Musée d'Orsay
Paul SERUSIER	<i>Paysage</i>	1912	Huile sur toile	Musée d'Orsay
Paul GAUGUIN	<i>Village breton sous la neige</i>	1894	Huile sur toile	Musée d'Orsay
Georges LACOMBE	<i>Danse bretonne</i>	vers 1892	Bas-relief en plâtre, moulage	Musée d'Orsay
Otto WEBER	<i>Retour de l'église, scène bretonne</i>	1863-1864	Huile sur toile	Palais des Beaux-arts de Lille
Jean DEYROLLE	<i>La Coupe de cristal</i>	1942	Huile sur toile	Ville de Concarneau
Jean DEYROLLE	<i>Stan, opus 422</i>	1955	Tempera sur toile	Ville de Concarneau

Annexe 2/ Prêts d'œuvres accordés

NOM DE L'EMPRUNTEUR	AUTEUR	TITRE DE L'ŒUVRE	TECHNIQUE	EXPOSITION
Musée du Faouët	Fernand Daucho	<i>Le Moulin David à Pont-Aven</i>	Huile sur toile	"Des peintres entre terre et mer, du Faouët à Concarneau" 31 mars au 6 octobre 2019
	Fernand Daucho	<i>Le Bois d'Amour</i>	Huile sur toile	
Ville de Perros-Guirec	Alfred Delobbe	<i>L'Attente</i>	Huile sur bois	"Lumières de Bretagne" 30 juin au 1er septembre 2019
	Yves de Kerouallan	<i>Marins au filet</i>	Huile sur toile	
	Jean-Georges Cornélius	<i>Paysage d'hiver</i>	Huile sur carton	
	Jean-Georges Cornélius	<i>Perdu en mer</i>	Huile sur panneau	
	Sydney Lough Thompson	<i>Pont-Croix, vue sur la rivière du Goyen</i>	Huile sur toile	
Musée d'Orsay	Paul Sérusier	<i>Cercle chromatique</i>	Huile sur bois	"Le <i>Talisman</i> , une prophétie de la couleur" 28 janvier au 28 avril 2019
	Mogens Ballin	<i>L'Eglise à Saint Nofff</i>	Gouache sur papier	
	Charles Filiger	<i>Paysage rocheux</i>	Gouache sur carton	
	Paul Sérusier	<i>Intérieur à Pont-Aven</i>	Huile sur toile	
Musée des impressionnistes de Giverny	Jean-Francis Auburtin	<i>Belle-Ile, Goulphar</i>	Gouache sur carton	"Monet-Auburtin, de l'impression au sublime", 22 mars au 14 juillet 2019

Annexe 3/ Fréquentation Visites individuelles par médiation

Musée de Pont-Aven	Total	Fréquentation annuelle	
		Adultes	Enfants
3 RDV "1 heure - 1 œuvre"	41	41	0
4 RDV "Patouille et gribouille " - RAM	71	30	41
17 RDV "Les petits créateurs"	294	137	157
8 anniversaires au musée	70	11	59
2 Soirées « Papotages »	19	19	0
6 Conférences, dont 2 conférences musicales	449	449	0
58 VG - exposition permanente	405	382	23
69 VG - exposition temporaire	1097	1005	37
9 VG - "De la Ville au musée"	159	126	33
3 VG - "Art et Nature" avec la SEPNB	51	44	7
11 VG thématiques	94	94	0
4 RDV YOG'art	33	33	
3 Stages avec artistes	27	24	3
8 Médiations dans le cadre de l'exposition itinérante	24	20	4
2 RDV Enseignants	13	13	0
14 Evènements au Musée dont les événements nationaux	3276	3059	222
TOTAL	6123	5487	586

NB : VG = Visite Guidée

Musée de la Pêche	Fréquentation annuelle		
	Adultes	Enfants	Total
24 visites générales	116	55	171
18 visites « Mardis en famille »	130	167	297
8 ateliers « Déco, des nœuds »	24	24	48
7 Ateliers marins	17	38	55
3 animations « 1 heure - 1 objet »	64	0	64
3 conférences	106	0	106
2 soirées « Papotages »	49	0	49
4 animations « Maman les petits bateaux / RAM »	33	61	94
3 Stages	6	1	7
2 visites couplées Marinarium	7	12	19
2 visites couplées "Patrimoine"	4	0	4
2 visites couplées "Bretagne vivante"	9	4	13
9 anniversaires au musée	10	73	83
1 anniversaire Ado	1	11	12
1 soirée « Impromusée »	6	6	12
2 Ateliers maquette	0	18	18
1 intervention - Mois du Film documentaire	32	0	32
3 visites mixtes : voyants, malvoyants, aveugles	7	1	8
3 visites mixtes en langue des signes française	6	0	6
1 visite thématique sur la femme	3	0	3
1 visite Week-end <i>Télérama</i>	12	0	12
1 soirée contes à bord de l' <i>Hémérica</i>	10	5	15
1 animation pendant la fête de la musique	863	0	863
<i>Halloween</i> au musée	0	11	11
Bébé lecteurs	9	4	13
1 visite-projection Mois du film documentaire	32	0	32
TOTAL	1556	491	2047

Annexe 4/ Fréquentation Groupes adultes

	Nombre de groupes	Nombre total de visiteurs
Musée de Pont-Aven	301	6552
Musée de la Pêche	59	1641
Total des musées	360	8193

Annexe 5/ Fréquentation Groupes scolaires et périscolaires

	Centre de loisirs et crèches	Nombre d'élèves de maternelle.	Nombre d'élèves de primaire.	Nombre d'élèves de collège	Nombre d'élèves de lycée	Total du nombre d'élèves + accompagnateurs
Musée de Pont-Aven	197	287	1630	721	481	3316
Musée de la Pêche	321	91	877	520	332	2141
Total des musées	518	378	2507	1241	813	5457

Annexe 6/ Fréquentation Evénements

Evénements	Musée de Pont-Aven	Musée de la Pêche
<i>Week-end Telerama</i>	143	12
Nuit Européenne des Musées	452	650
Fête de l'estampe	4	Pas de participation.
Journées Européennes du Patrimoine	2186	2409
Mois du Film documentaire	60	32
Nouveautés 2019		
1 Soirée Impromusée et 1soirée contes au MDP	Pas de participation.	27
Bébés lecteurs	Pas de participation.	13
Fête de la musique	182	863
Visite thématique art et lecture et art et nature	69	Pas de participation
Total	3096	4006

Annexe 7 / Suivi presse

Revue de presse du Musée de Pont-Aven

Type de média	Nombre d'articles et interviews				
	2015	2016	2017	2018	2019
PRESSE QUOTIDIENNE LOCALE	371	377	452	557	532
AUTRE PRESSE QUOTIDIENNE	5	23	18	21	32
PRESSE HEBDOMADAIRE LOCALE	4	11	6	10	4
AUTRE PRESSE HEBDOMADAIRE	5	33	40	0	9
PRESSE NATIONALE	21	125	143	14	90
PRESSE INTERNET	152	565	260	732	770
PRESSE SPECIALISEE	17	37		243	111
RADIO / TELE	17	57	63	28	36
Total	592	1228	982	1605	1 584

Revue de presse du Musée de la Pêche

Type de média	Nombre d'articles et interviews				
	2015	2016	2017	2018	2019
PRESSE QUOTIDIENNE LOCALE	140	215	73	43	27
PRESSE HEBDOMADAIRE LOCALE	28	33	32	3	13
AUTRE PRESSE HEBDOMADAIRE	7	4	19	7	0
PRESSE SPECIALISEE	33	20	19	0	1
PRESSE NATIONALE	18	4	13	7	0
PRESSE INTERNET	79	20	91	44	50
RADIO / TELE	63	11	5	8	4
Total	368	303	252	123	95

Musée de Pont-Aven - Exemples d'articles

Aujourd'hui en France
 Pays : FR
 Périodicité : Quotidien
 OJD : 131359

Page sur laquelle

Date : 20 octobre 2019
 Page de l'article : p.14-16
 Journaliste : YVES JAEGLÉ

Page 1/3

DIMANCHE CULTURE

EXPOSITION PONT-AVEN FAIT FORTE IMPRESSION

Spectacles, films, expos, chaque dimanche, la rédaction livre ses coups de cœur.

DE NOTRE ENVOI SPÉCIAL
 YVES JAEGLÉ
 A PONT-AVEN (FINISTÈRE)

«L'IMPRESSIONNISME D'APRÈS PONT-AVEN»
 Jusqu'au 5 janvier au musée de Pont-Aven (Finistère).
 Tous les jours sauf le lundi de 10 heures à 18 heures.

Le musée de Pont-Aven (Finistère) est unique pour deux ou trois raisons très sensibles. Il ressemble presque à un conservatoire naturel, avec ses grandes boîtes vitrées qui donnent sur les paysages peints par Gauguin et ses amis qui s'installèrent, dans les années 1880, dans ce village breton qui n'a pas beaucoup changé. Marcher 200 m dans n'importe quelle direction de la rive et vous reverrez ces bois de Merlin l'Enchanteur, ces mûres vertes et oranges.

Mais connaissez-vous un autre musée de Bretons hors saison, peuvent réclamer de voir des œuvres ? Dans l'exposition actuelle, « L'impressionnisme d'après Pont-Aven » un peintre magallanais et inconnu est mis en majesté, Ferdinand Loyer du Puigaudeau (1874-1930). Même son nom, on a mis du temps à le reconnaître. On a retenu d'abord son surnom, l'Ermitte de Kervatrin. Inconnu, mais pas de tout le monde.

« Il plaît beaucoup. Ça a beaucoup bougé du côté de Nantes, d'où était ce peintre. Il a un public qui réclamait ses œuvres en salles. On m'a souvent demandé : Quand est-ce que tu le revois, Puigaudeau ? » sourit Estelle Guille des Baites-Frémont, conservatrice du musée depuis 2006 qui a piloté sa rénovation et son entrée dans les plus jolis musées en région, appuyée par un partenariat avec le musée d'Orsay. Des peintures d'un spiritualisme épuré, jardins, lacs, paysages oniriques bretons, églises de nuit, arêtes penchées sous le vent. Puigaudeau, ça y est, on le place sur la carte du breton. Un peintre qui au son heurt de glorie, acheté par Paul Durand-Ruel, le marchand des impressionnistes, avant d'être nul.

Et y a aussi des Gauguin, Monet et Pissarro dans l'exposition. Comme des locomotives. De Monet, un chef d'œuvre venu du musée de Maastricht. « Rue à Belle-Isle ». Agacé de ne pas pouvoir sortir, Monet a peint des effets de pluie jusqu'à épuisement. S'éloient résonnait sur le vert intense de la lande. Tout est bon à prendre et à peindre pour un gâté.

Tous droits réservés à l'éditeur


PONT-AVEN 0299367500524

Le Parisien
 Pays : France
 Périodicité : Quotidien
 OJD : 274862

Date : 20 octobre 2019
 Journaliste : YVES JAEGLÉ

Page 1/3

CULTURE



EXPOSITION

« L'Éclaircie au port de Sauternes, d'après Monet (1902). Extrait de recension de l'exposition avec Puigaudeau et Maïtra »

Tous droits réservés à l'éditeur

PONT-AVEN 43783087500505


LE JOURNAL DES ARTS
 Pays : FR
 Périodicité : Bimensuel

Date : Du 17 au 28 novembre 2019
 Page de l'article : p.20
 Journaliste : E. S.

Page 1/3

L'IMPRESSIONNISME À LA LUMIÈRE DE PONT-AVEN

Héritiers à la fois de Monet et de Gauguin, les peintres Maïtra, Moret, Loiseau et Puigaudeau sont au cœur d'une exposition où se dévoile une part de l'âme bretonne



Maurice Maïtra, *La Côte, côte sauvage, Guémené, 1903*, huile sur toile, 60 x 73 cm, Le Havre, Musée d'Art moderne André Malraux.
 © Photo Marie-Laure Hanou/Thomas Kermener.

Tous droits réservés à l'éditeur

PONT-AVEN 4783087500506

VOILE MAGAZINE HORS SERIE

Pays : FR
Périodique : Semestriel



Date : Juillet 2019
Page de l'article : p.44-45



Page 1/2

**FINISTÈRE SUD
CONCARNEAU**

Concarneau, port du patrimoine

Le port s'articule autour de la Ville Cloze, très belle cité fortifiée dont les maisons en pierres de granit sont aujourd'hui occupées par des boutiques et des restaurants. Concarneau fait partie des ports qui ont souffert du déclin de la pêche, si bien qu'une partie du port de pêche, derrière de la cité fortifiée, a été cédé à la plaisance.

L'accès à Concarneau n'est pas très compliqué mais il faut quand même être attentionné et prendre le chemin au sérieux. Il commence par une porte étroite, celle compte être l'entrée (rouge) et de Concarneau. Ensuite, on suit de 10 à 15 minutes jusqu'à l'entrée du bassin, signalé de nuit par la lumière bleue de feu située sur la Ville Cloze, la fameuse banon médiéval devenu la tour de guet de la cité bigoudène. Les premiers bâtiments sont de style breton, ils sont en fait l'importante armée des Glénans. Attention, l'accès est interdit par vent d'ouest à sud-ouest malgré le brise-clapet qui défend

le port de plaisance. L'ancien port, situé derrière la Ville Cloze, est nettement mieux protégé, mais n'est pas dédié à l'accueil des visiteurs. On y trouve la cité, qui vit encore malgré une activité en baisse de plus en plus, et les chantiers navals dont le célèbre chantier Pirou qui compose un peu ce déclin grâce à de beaux succès à l'international (supply-boats, chalutiers et navires militaires en collaboration avec DCS). Au-delà de la cité postale, Concarneau est un port où l'on trouve encore une véritable activité maritime et une expertise dans le domaine de la présence du Centre nautique des Glénans dont Concarneau est le berceau.



La cité fortifiée de la ville Cloze depuis l'avant-port, ancien port.

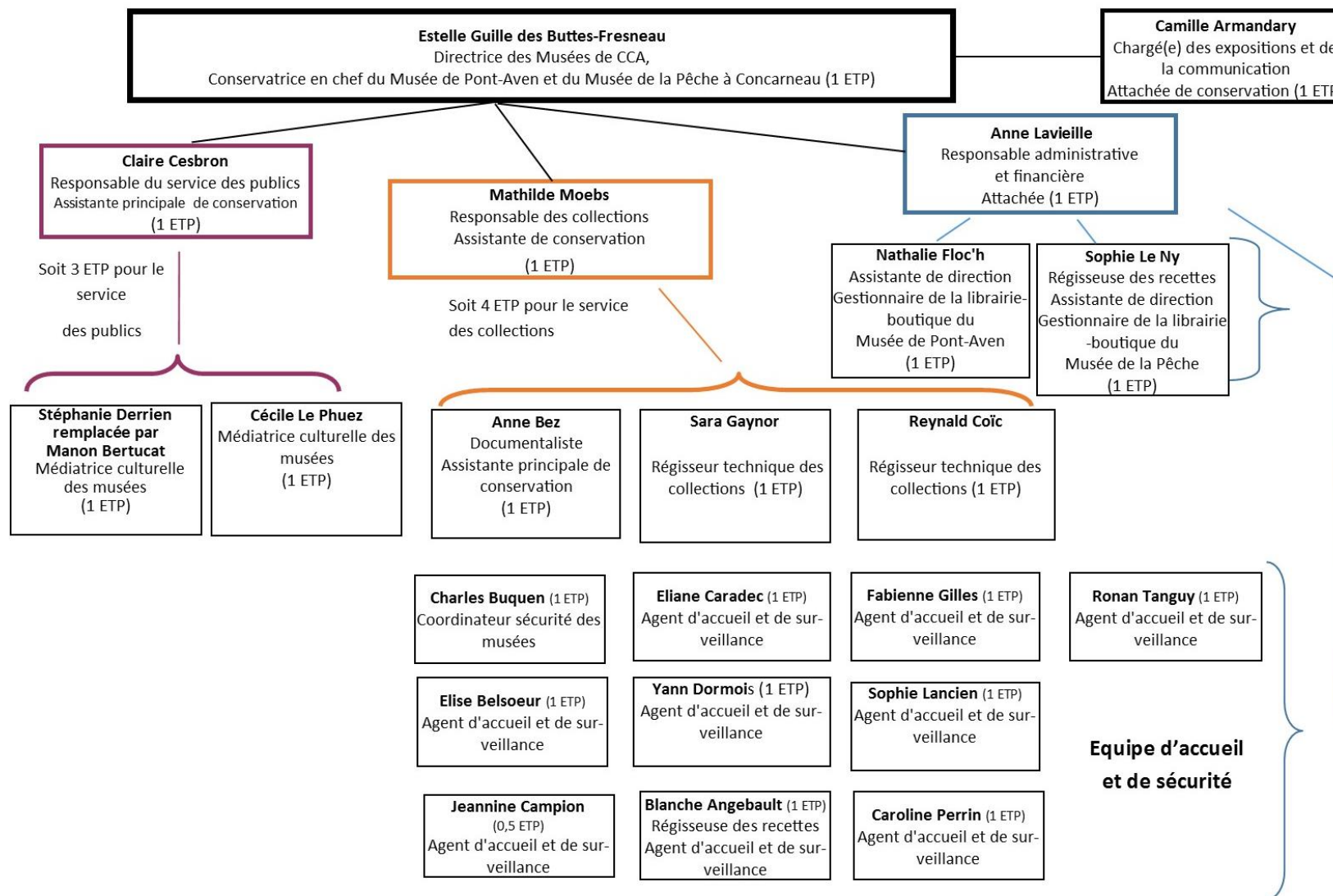
LE MUSÉE DE LA PÊCHE

Le musée de la Pêche de Concarneau a été installé en 1981 dans des bâtiments repris d'histoire, dont une chapelle et une maison qui servait tour à tour d'école communale, d'école de pêche et de coopérative maritime. Certains salons ont peu évolué depuis l'ouverture, c'est ce qui fait leur charme. Il y a comme un musée dans le musée, et on découvre avec plaisir ces vitrines et ces dioramas d'un autre âge... d'ailleurs que leurs qualités didactiques sont parfaitement intactes. On se raconte, toutes les collections n'ont pas cinquante ans et le scénographe a été régulièrement remis à jour, mais le musée a gardé un côté décalé qui nous a plu. La visite de ce musée est instructif se termine par la visite de l'« Musée », un véritable dolmen funéraire (le filin était tenu par le côté) des années cinquante. De la passerelle au côté on passait par les lamelles, c'est la mode quotidienne des marins que l'on découvre à son bord. Adresse : 3, rue Yvon, se trouve dans la Ville Cloze à gauche. Ouvert tous les jours sauf lundi, de 10 à 18 heures d'avril à octobre (jusqu'à 19 heures et tous les jours en juillet-août), de 14 à 17h30 de novembre à mars. Plein tarif : 5 €.



Les vitrines du musée de la Pêche ont été les capots qui sont que sont leur âge.

Annexe 8 / Organigramme des musées de CCA au 31 décembre 2019



Total ETP des musées : 21,5

Annexe 9/ Tableau des tarifs au 31 décembre 2019

Musée de Pont-Aven	2018	2019	2020	Évol°	Commentaire
Photothèque					
Visuel numérique à louer en haute définition	45,00 €	45,00 €	45,00 €	0,00%	
Visuel numérique à réaliser en haute définition	70,00 €	70,00 €	70,00 €	0,00%	
Entrées					
Plein tarif (sans exposition temporaire)	5,00 €	5,00 €	5,00 €	0,00%	
Plein tarif (avec exposition temporaire)	8,00 €	8,00 €	8,00 €	0,00%	
Tarif réduit individuel (sans exposition temporaire)	3,00 €	3,00 €	3,00 €	0,00%	
Tarif réduit individuel (avec exposition temporaire)	6,00 €	6,00 €	6,00 €	0,00%	Sur présentation d'un justificatif, jeunes de 18-26 ans, étudiants, détenteurs du Passeport culturel (CD29), enseignants, CNAS, CEZAM, coffret cadeau Wonderbox, Les Amis du Louvre, Les Amis du Musée d'Orsay et de l'Orangerie, sur présentation d'un ticket valide de l'année du Fonds Hélène et Edouard Leclerc, du Musée de la Pêche et de la Fête des Fleurs d'ajonc le week-end de la fête.
Tarif réduit groupes (adultes de +10 personnes) sans exposition temporaire	4,00 €	3,00 €	3,00 €	-25,00%	
Tarif réduit groupes (adultes de +10 personnes) (avec exposition temporaire)	5,00 €	5,00 €	5,00 €	0,00%	
Gratuits					Sur présentation d'un justificatif pour : les moins de 18 ans, les demandeurs d'emplois (avec justificatifs de - 6 mois), personnels du Ministère de la Culture, les journalistes, les conservateurs du patrimoine, les animateurs du patrimoine, les guides-interprètes, les guides conférenciers, les détenteurs de la carte ICOM (Conseil International des musées), les adhérents aux Amis du Musée de Pont-Aven et/ou du Musée de la Pêche à Concarneau, les personnes en situation de handicap et un accompagnateur (sur présentation d'un justificatif), les titulaires de la carte professionnelle "Bretagne Musées" et de droit pour un accompagnateur pour un groupe de plus de 10 personnes.

NB : Mise en place de la billetterie en ligne pour les entrées et les médiations prévue en 2020

Location salle Julia pour motif culturel	2018	2019	2020	Évol°	Commentaire
Demi-journée (de 9h30 à 12h30 ou de 14h à 18h)					
Du lundi au vendredi jaugé < 50 personnes	2 000,00 €	2 000,00 €	2 000,00 €	0,00%	
Du lundi au vendredi jaugé > 50 personnes	2 500,00 €	2 500,00 €	2 500,00 €	0,00%	
Du samedi au dimanche < 50 personnes	2 500,00 €	2 500,00 €	2 500,00 €	0,00%	
Du samedi au dimanche > 50 personnes	3 000,00 €	3 000,00 €	3 000,00 €	0,00%	
Journée (entre 9h30 et 18h)					
Du lundi au vendredi jaugé < 50 personnes	4 000,00 €	4 000,00 €	4 000,00 €	0,00%	
Du lundi au vendredi jaugé > 50 personnes	4 500,00 €	4 500,00 €	4 500,00 €	0,00%	
Du samedi au dimanche < 50 personnes	4 500,00 €	4 500,00 €	4 500,00 €	0,00%	
Du samedi au dimanche > 50 personnes	5 000,00 €	5 000,00 €	5 000,00 €	0,00%	
Soirée (18h et 1h du matin)					
Du lundi au jeudi jaugé < 50 personnes	5 000,00 €	5 000,00 €	5 000,00 €	0,00%	
Du lundi au jeudi jaugé > 50 personnes	5 500,00 €	5 500,00 €	5 500,00 €	0,00%	
Du vendredi au dimanche < 50 personnes	5 500,00 €	5 500,00 €	5 500,00 €	0,00%	
Du vendredi au dimanche > 50 personnes	6 000,00 €	6 000,00 €	6 000,00 €	0,00%	

Location salle pédagogique pour motif culturel	2019	2020	Commentaire
Du lundi au dimanche pour les associations du territoire de CCA	100,00 €	100,00 €	
Du lundi au dimanche pour les associations hors territoire de CCA	200,00 €	200,00 €	

Musée de la Pêche	2018	2019	2020	Évol°	Commentaire
Photothèque					
Visuel numérique à louer en haute définition	45,00 €	45,00 €	45,00 €	0,00%	
Visuel numérique à réaliser en haute définition	70,00 €	70,00 €	70,00 €	0,00%	
Entrées					
Plein tarif	5,00 €	5,00 €	5,00 €	0,00%	
Tarif réduit individuel	3,00 €	3,00 €	3,00 €	0,00%	Sur présentation d'un justificatif pour : les jeunes de 18-26 ans, les étudiants, les détenteurs du Passeport culturel (CD29), les adhérents Toutela Breizh, CEZAM, CNAS et coffret Cadeau Wonderbox, les enseignants, sur présentation d'un ticket valide de l'année du Marinarium de Concarneau, de la Maison du patrimoine de Concarneau, du Musée de Pont-Aven et du Festival des Filets Bleus le temps du festival.
Tarif réduit groupes	3,00 €	3,00 €	3,00 €	0,00%	

Musée de Pont-Aven	2018	2019	2020	Évol°	Commentaire
Gratuits					Sur présentation d'un justificatif pour : les moins de 18 ans, les demandeurs d'emplois (avec justificatifs de - 6 mois), personnels du Ministère de la Culture, les journalistes, les conservateurs du patrimoine, les animateurs du patrimoine, les guides-interprètes, les guides conférenciers, ou ICM (International Congress of Maritime Museums), les adhérents aux Amis du Musée de Pont-Aven et/ou du Musée de la Pêche à Concarneau, les personnes en situation de handicap et un accompagnateur (sur présentation d'un justificatif), les titulaires de la carte professionnelle "Bretagne Musées" et de droit pour un accompagnateur pour un groupe de plus de 10 personnes.

NB : Mise en place de la billetterie en ligne pour les entrées et les médiations prévue en 2020

Location espaces Musée de la Pêche : hall d'entrée, salle de réunion au premier étage, cuisine et patio.	2018	2019	2020	Évol°	Commentaire
Journée 9h30-18h					
Entreprises	200 €	200 €	200 €	0,00%	
Associations du territoire de CCA	100 €	100 €	100 €	0,00%	
Soirée 18h-1h	2018	2019	2020	Évol°	
Entreprises	200 €	200 €	200 €	0,00%	
Associations du territoire de CCA	100 €	100 €	100 €	0,00%	

Actions de médiation	2018	2019	2020	Évol°	
ADULTES INDIVIDUELS	Par personne	Par personne	Par personne		
Supplément visite avec médiatrice (1 à 2h)	3,00 €	3,00 €	3,00 €	0,00%	
Visite couplée avec partenaire (1 à 2h)	3,00 €	3,00 €	5 €	66,67%	comprenant l'entrée au musée
Atelier animé par la médiatrice (1 à 2h)	5,00 €	5,00 €	6 €	20,00%	comprenant l'entrée au musée
Stage initiation (1/2 journée)	20,00 €	20,00 €	20,00 €	0,00%	
Stage initiation (journée)	40,00 €	40,00 €	40,00 €	0,00%	
ENFANTS INDIVIDUELS (- de 18ans)	Par personne	Par personne	Par personne		
Supplément visite avec médiatrice (1 à 2h)	Gratuit	Gratuit	Gratuit	So	
Atelier animé par la médiatrice (1 à 2h)	2,00 €	2,00 €	3 €	50,00%	comprenant l'entrée au musée
Stage initiation (1/2 journée)	10,00 €	10,00 €	10,00 €	0,00%	
Stage initiation (journée)	20,00 €	20,00 €	20,00 €	0,00%	
Anniversaire et adolescent (- de 16 ans et sur 3h)	5,00 €	5,00 €	5,00 €	0,00%	
GROUPE ADULTES / ENFANTS					
Supplément visite avec médiatrice - adultes +10 personnes (1 à 2h)	2,00 €	2,00 €	3 €	50,00%	la visite guidée en groupe ou en individuel aurait le même prix
Visite couplée avec partenaire - adultes +10 personnes (1 à 2h)	2,00 €	2,00 €	3 €	50,00%	la visite guidée en groupe ou en individuel aurait le même prix
Supplément visite + atelier (- de 18 ans de 1 à 2h) forfait groupe	20,00 €	20,00 €	20,00 €	0,00%	
Un accompagnateur gratuit par groupe					
EVENEMENTS					
Événement en soirée tout public	6,00 €	6,00 €	6,00 €	0,00%	Soirées contes par exemple
Événement en soirée tarif réduit (18 à 26 ans, étudiants)	4,00 €	4,00 €	4,00 €	0,00%	Soirées contes par exemple
Événement + visite + entrée			15 €		Nouveaux événements en 2019 : atelier sophrologie, dégustation œnologie, cours arts plastiques,

Avoir l'autorisation de rembourser les médiations en cas d'annulation du fait des visiteurs ou du musée

Prestations encadrements et maquettes	2018	2019	2020	Évol°	
Encadrements	Prix H.T en €	Prix H.T en €			
Forfait pour la réalisation d'un passe-partout, le montage et l'encadrement d'une œuvre (2h30 de travail)	49,00 €	51,67 €	51,67 €	5,45%	
Fourniture verre mirogard ultra protect 3 mm < 70 X 60 cm*	41,67 €	41,67 €	41,67 €	0,00%	*3 formats standards (30 x 40 ; 40 x 50 ; 45 x 60)
Fourniture verre mirogard ultra protect 3 mm > 70 X 60 cm	83,33 €	83,33 €	83,33 €	0,00%	
Fourniture cadre bois chêne clair < 70 X 60 cm*	33,33 €	33,33 €	33,33 €	0,00%	*3 formats standards (30 x 40 ; 40 x 50 ; 45 x 60)
Fourniture cadre bois chêne clair > 70 X 60 cm	58,33 €	58,33 €	58,33 €	0,00%	
Réalisation de maquettes					
Une heure de travail	35,00 €	35,00 €	35,00 €	0,00%	

NB : les caractères en rouge correspondent aux modifications de tarifs pour l'année 2019.

Annexe 10/ Analyse du nombre d'entrées par mois

Musée de Pont-Aven

2019	Plein tarif	Tarif réduit	Gratuit	TOTAL
Janvier	952	215	707	1 874
Février	1838	492	910	3 240
Mars	1976	476	1301	3 753
Avril	3734	1178	1583	6 495
Mai	4104	1507	1794	7 405
Juin	4894	1740	1960	8 594
Juillet	9995	2190	4014	16 199
Août	13216	3031	4434	20 681
Septembre	6811	2033	3392	12 236
Octobre	4109	1502	1607	7 218
Novembre	2031	519	1176	3 726
Décembre	1674	493	1145	3 312
TOTAL	55334	15376	24023	94 733

Musée de la Pêche

2019	Plein tarif	Tarif réduit	Gratuit	TOTAL
Janvier	187	28	121	336
Février	634	140	613	1387
Mars	525	131	615	1271
Avril	1325	364	1296	2985
Mai	1473	464	1652	3589
Juin	1980	531	1906	4417
Juillet	3342	769	3229	7340
Août	5276	1202	4172	10650
Septembre	1856	3106	879	5841
Octobre	1336	364	1051	2751
Novembre	438	196	550	1184
Décembre	335	117	277	729
TOTAL	18707	7412	16361	42480

NB : les musées de Concarneau Cornouaille Agglomération étaient fermés du 7 janvier au 31 janvier 2019.

TABLEAU RECAPITULATIF DES DELIBERATIONS CCA 2019		
Date de la séance	Référence de la délibération	Objet de la délibération
28-févr	2019/02/28-09	Mise en place du ticket « Coup de coeur » pour favoriser les dons des particuliers aux deux musées de CCA
14-nov	2019/11/14-13	Convention avec le Musée Joseph Déchelette de Roanne pour l'organisation de l'exposition temporaire « Jean Puy - Ambroise Vollard, un Fauve et son marchand » au Musée de Pont-Aven
19-déc	2019/12/19-02	Demandes de subventions au titre de la DETR (Dotation Equipement des Territoires Ruraux)
	2019/12/19-24	Tarifs 2020

Annexe 12/ Décisions et Conventions pour les musées en 2019

Equipement	Société / cocontractant / Partenaire	Objet	Durée	Début du contrat	Fin du contrat initial	Montant TTC	Numéro
Musée de Pont-Aven	Marie-Josée Le Gall, La Pension Gloanec	Soirée papotage dans le cadre du centenaire de l'Armistice sur le thème : "Commémoration bretonne et art des tranchées"	1 jour	29/11/2018	29/11/2018	0	
Musée de la Pêche	Association "Cap vers la nature"	Intervention dans le cadre d'une soirée papotages sur le thème : « Garder la mer propre : une ambition pour le futur » de l'association Cap vers la nature dont l'objectif est la sensibilisation à la préservation de l'environnement.	1 jour	22/11/2018	22/11/2018	0	
Musée de la Pêche	Josyane Billochon et Jacques Guéguen	Animation d'une conférence sur le thème "Les conserveries, Concarneau-Beuzec-Lanriec, 1850-1981", 100 € par conférencier, dans la salle de réunion du Musée de la Pêche	1 jour	21-févr	21-févr	300 €	
Musée de la Pêche	Hugo Lidouren, Responsable Commercial Europe SAPMER (Société Anonyme de Pêche Maritime et de Ravitaillement	Intervention dans le cadre d'une soirée "papotage" sur les pêches australes et l'activité de la SAPMER au Musée de la Pêche	1 jour	14-mars	14-mars	0 €	
Musée de Pont-Aven	Delphine Grivel et Jean-Marc Léone, Association ARTMUSIK	Animation d'une conférence-concert ayant comme sujet : « Jeux d'interprètes autour de l'œuvre <i>Vase de fleurs</i> de Paul Gauguin exposée dans l'exposition temporaire « L'impressionnisme d'après Pont-Aven ».	1 jour	12-sept	12-sept	1 000 €	
Musée de Pont-Aven	Chaumière Roz Aven	Echange prestations hôtelières pour les conférenciers contre des entrées au musée.	1 an	01/03/2019	05/01/2020	0 €	
Musée de Pont-Aven	Fanny Gringeau, responsable de l'arthothèque-galerie Pierre Tal Coat - Hennebont	Papotages "emprunte ton œuvre, enjeux et fonctionnement d'une arthothèque"	1 jour	14/02/2019	14/02/2019	0 €	

Equipement	Société / cocontractant / Partenaire	Objet	Durée	Début du contrat	Fin du contrat initial	Montant TTC	Numéro
Musée de Pont-Aven	Elodie Cariou, artiste-plasticienne et le collège Saint Michel de Rosporden	Jumelage entre les musées de CCA et le collège avec résidence d'artiste	15 jours	14/01/2019	01/02/2019	6 250 €	
Musée de Pont-Aven	Gilles Labouille, professeur de yoga	Animation de 4 séances de yoga au musée	4 jours	02/02/2019	07/12/2019	600 €	
Musée de Pont-Aven	Olivier Delavallade, Directeur du domaine de Kerguéhennec	Animation d'une conférence dans le cadre de l'exposition "Tal Coat (1905-1985) en devenir"	1 jour	07/03/2019	07/03/2019	0 €	
Musée de Pont-Aven	Le Département du Morbihan, Propriétaire du Domaine de Kerguéhennec	Médiations Telerama : film sur Tal Coat du domaine de Kerguehennec	1 jour	24/03/2019	24/03/2019	0 €	
Musée de Pont-Aven	Les Préludes Pont-Aven et M. Bigaignon de Sullé	Accueil de l'AG de l'association, organisation d'une conférence de M. Bigaignon de Sullé et accueil d'un mini concert	3 jours	10/04/2019	21/11/2019	0 €	
Musée de la Pêche	Katia Frangoudes, chercheure à l'Université de Bretagne Occidentale, UMR AMURE (Unité mixte de recherche Aménagement des Usages des Ressources et des espaces marins et littoraux), IUEM (Institut Universitaire Européen de la Mer)	Conférence "Le rôle des femmes dans la pêche et l'aquaculture en Europe"	1 jour	02/05/2019	02/05/2019	365 €	
Musée de Pont-Aven	Xavier DRUHEN, Directeur de l'agence Finistère 360° - Tourisme, Nautisme et Territoires	Animation d'une soirée papotages sur le thème "Musée, acteur de l'économie locale?"	1 jour	13/06/2019	13/06/2019	20 €	
Musée de Pont-Aven	Violaine Fayolle, artiste graveur	Animation d'un stage de linogravure	1 jour	22/06/2019	22/06/2019	362,25 €	
Musée de Pont-Aven	Bretagne Cornouaille Océan	Visite couplée avec l'office de tourisme à Pont-Aven	2 mois	03/07/2019	août-19	0 €	
Musée de Pont-Aven	Marine Kisiel, conservateur du patrimoine - Musée d'Orsay	Animation d'une conférence sur "L'impressionnisme au tournant des années 1880 à 1890 : Pont-Aven comme pivot"	1 jour	11/07/2019	11/07/2019	300 € pris en charge par les Amis	
Musée de Pont-Aven	Bretagne Vivante Maison de la Mer	Visites art et nature : 3 dates : 25 juillet, 8 août et 22 août, sur le thème "déjeuner sur l'herbe" dans le cadre de l'exposition "L'impressionnisme d'après Pont-Aven".	3 jours	15/07/2019	19/08/2019	0 €	
Musée de la Pêche	Bretagne Vivante Maison de la Mer	Visites à deux voix : 2 dates : 15 juillet et 19 août, Thème : pêche actuelle à Concarneau. Du port au musée.	2 jours	15/07/2019	19/08/2019	0 €	
Musée de Pont-Aven	Comité des Fêtes des Fleurs d'ajonc et cercle celtique de Pont-Aven	Partenariat pour la Fête des Fleurs d'ajonc 2019 : visite couplée, accueil d'une exposition de costumes en salle Julia, tarif réduit sur présentation d'un ticket de la fête.	4 jours	1er/08/19	04/08/2019	0 €	61

Equipement	Société / cocontractant / Partenaire	Objet	Durée	Début du contrat	Fin du contrat initial	Montant TTC	Numéro
Musée de la Pêche	Les Amis du <i>Marche Avec</i>	Organisation d'une journée de découverte autour de la pêche de la sardine, pour 7 passagers. Matin : visite du MDP + embarquement à bord du <i>Marche Avec</i> .	1 jour	07/08/2019	07/08/2019	0 €	
Musée de la Pêche	Les Amis du <i>Marche Avec</i>	Organisation de sorties en mer pour les visiteurs du Musée de la Pêche dans le cadre de la Fête des Filets Bleus	4 jours	14/08/2019	17/08/2019	0 €	
Musée de la Pêche	Guillemette Hougron, Contes à marée	Soirée contes à bord de <i>l'Hémérica</i>	1 jour	14/08/2019	14/08/2019	150 €	
Musée de Pont-Aven	Ligue de l'enseignement 35	Accueil de l'exposition itinérante du Musée de Pont-Aven au centre pénitentiaire pour femmes à Rennes	1,5 mois	10/09/2019	29/10/2019	0 €	
Musée de Pont-Aven	Pascale Bodin, carnettiste, conteuse de nature	Animation d'un stage Carnet de Nature	1 jour	05/10/2019	05/10/2019	415 €	
Musée de Pont-Aven	Claire Daudin, écrivain, et l'association des Amis du Musée de Pont-Aven	Animation d'une conférence sur "Charles Filiger, ou l'exil breton d'un chercheur d'absolu"	1 jour	10/10/2019	10/10/2019	300 € pris en charge par les Amis	
Musée de Pont-Aven	Foyer de vie et accueil de jour Les Etangs, Rosporden	Accueil de l'exposition itinérante du Musée de Pont-Aven	1 mois	13/11/2019	15/12/2019	0 €	
Musée de la Pêche	SAPMER	Accueil d'une soirée papotage sur le thème de la bande dessinée et de la tempête de 1930.	1 jour	28/11/2019	28/11/2019	0 €	
Musée de Pont-Aven	Isabelle Malmon, universitaire, et l'association des Amis du Musée de Pont-Aven	Animation d'une conférence sur le thème "La Bretonne aux sources du <i>Tupapau</i> tahitien de Paul Gauguin"	1 jour	05/12/2019	05/12/2019	300 € pris en charge par les Amis	
Musée de Pont-Aven	Adhésion ICOM	Adhésion au Comité national français d'ICOM est le réseau français des professionnels des musées.	1 an	20/03/2019	31/12/2019	740 €	20190320_07
Musée de la Pêche	Adhésion FEMS	Adhésion à la Fédération des Ecomusées et Musées de Société, réseau d'établissements patrimoniaux innovants, à but non lucratif, impliqués dans l'économie sociale et solidaire et le développement local.	1 an	20/03/2019	31/12/2019	535 €	20190320_06
Musée de Pont-Aven	Acquisitions 2017	Intégration de 6 nouvelles œuvres dans l'inventaire du musée					20190320_08
Musée de Pont-Aven	Acquisitions 2018	Intégration de 4 nouvelles œuvres dans l'inventaire du musée					20190320_09
Musée de Pont-Aven	Association des Pierres debout et Edmond Lemaître conférencier	Accueil d'une conférence en salle Julia	1 heure 30	lundi 30 juillet	lundi 30 juillet	rémunération du conférencier 150 €	

Équipement	Société / cocontractant / Partenaire	Objet	Durée	Début du contrat	Fin du contrat initial	Montant TTC	Numéro
Musée de la Peche	Décision	Intégration d'une voile de thonier (Le Tourmentin) dans l'inventaire du Musée de la Pêche					20190612_30
Musée de la Peche	Décision	Intégration d'une section de presse à sardines dans l'inventaire du Musée de la Pêche					20190523_22
Musée de la Peche	Décision	Signature d'une convention de partenariat pour l'entretien courant du chalutier <i>Hémérica</i> du Musée de la Pêche					20190523_21
Musée de la Peche	Décision	Signature d'une charte de coopération des bénévoles des amis des musées de CCA					20190523_24
Musée de Pont-Aven	Sandra Paugam , réalisatrice	Intervention lors de la projection du documentaire "Paul Durand Ruel, le marchand des impressionnistes", en salle Julia, dans le cadre du Mois du Film Documentaire. Projection du film à 18h suivi d'échange avec le public.	1j	29/11/2019	29/11/2019		
Musée de la Pêche	Robin Stéphane (Heloret) n°42 lieu dit Jolbec 29140 Saint-Yvi. 09.67.60.78.06 06.45.23.94.93 Le Gall Michael (Michael Le Galli) 62a Quai de l'Odet 29000 Quimper 07 78 89 48 88 INTERVENANT	mlegalli@gmail.com robin.heloret@aliceadsl.fr	Papotages Bande dessinées/ TEMPETE 1930		28-nov		frais de retour sur présentation d'un justificatif