

Musées de
Concarneau Cornouaille Agglomération :
Musée de Pont-Aven (MPA)
Musée de la Pêche à Concarneau (MDP)



Rapport d'activités 2015





Préface

André Fidelin, Président de Concarneau Cornouaille Agglomération

Les musées de Concarneau Cornouaille Agglomération, le Musée de Pont-Aven et le Musée de la Pêche à Concarneau, mutualisés depuis 2012 ont proposé, en 2015, pour la troisième année consécutive, un programme d'animations commun.

Lors de cette troisième et dernière année de fermeture pour travaux, le Musée de Pont-Aven a continué à accueillir, jusqu'en septembre 2015, le public dans un espace d'information et d'animation en centre-ville de Pont-Aven. Le service des publics a également proposé des activités « hors les murs » à destination de tous les publics sur le territoire de CCA.

Le Musée de la Pêche, quant à lui, a accueilli une exposition temporaire dédiée au travail original de Marie-Edith Cornélius. Le service des publics a inauguré de nouvelles activités comme les « anniversaires » au musée qui ont connu un réel succès. Le Musée de la Pêche a par ailleurs connu une fréquentation exceptionnelle avec plus de 40 000 visiteurs !

Enfin, l'année a été marquée par l'engagement pour cinq ans du CIC Ouest, nouveau mécène officiel du Musée de Pont-Aven, qui permet au musée d'envisager l'avenir sereinement.



Introduction

Estelle Guille des Buttes-Fresneau, Directrice des musées de CCA, Conservatrice en chef du Musée de Pont-Aven et du Musée de la Pêche à Concarneau

Initialement prévue fin 2015, la réouverture du Musée de Pont-Aven a finalement été décalée au printemps 2016. Le suivi photographique du chantier, assuré par Dominique Leroux, régulièrement relayé sur les réseaux sociaux, a permis aux internautes de vivre en direct l'avancée des travaux.

Les musées de CCA ont connu une année 2015 exceptionnelle, tant au Musée de la Pêche, qui a enregistré une fréquentation record, qu'au Musée de Pont-Aven avec la célébration fin juin des 30 ans du musée.

Dans le cadre du programme d'activités commun aux deux musées, le service des publics a scellé de nombreux partenariats qui ont permis aux musées de se positionner sur le territoire de CCA et plus largement comme piliers culturels incontournables sur le long terme. On peut citer les visites couplées réalisées avec le Marinarium de Concarneau, celles avec l'association Bretagne Vivante SEPNB ou avec le Service du Patrimoine de la ville de Concarneau ou bien encore les événements organisés avec l'Orchestre Symphonique de Bretagne et la Maison-musée du Pouldu à Clohars-Carnoët (29).

A la fin de l'année 2015, le Musée de Pont-Aven a regroupé un jury composé d'élus et d'experts. Dans le cadre de la commande du 1% artistique, c'est le projet de la designer Matali Crasset qui a été retenu. Des lustres contemporains viendront donc orner la Salle Julia au cœur du nouveau musée. L'objectif est de doter le musée d'une création originale qui entre en dialogue avec l'héritage des lieux.

La réouverture du Musée de Pont-Aven est très attendue par les visiteurs mais aussi les partenaires historiques du musée (Education nationale, offices de tourisme...). Gageons que l'année à venir sera un succès avec la réouverture du musée prévue en mars 2016.

Sommaire

Préface	page 2
Introduction	page 3
Sommaire	page 4
Préambule	page 6
Le Musée de Pont-Aven en chantier	page 6
La commande 1% artistique	page 8
L'étude de programmation au Musée de la Pêche	page 9
I La vie des collections	page 10
1.1 L'enrichissement des collections	page 11
1.2 La gestion et la restauration des collections	page 12
1.3 Les œuvres « Hors les murs »	page 15
1.4 L'actualité des centres de ressources	page 16
II Les expositions	page 18
2.1 Musée de Pont-Aven : exposition hors les murs « Le Musée éphémère »	page 19
2.2 Musée de la Pêche : Exposition « Courants d'étoffes, Marie-Edith Cornélius »	page 20
III Le service des publics	page 21
3.1 Connaissance des publics	page 22
3.1.1 Horaires d'ouverture et fréquentation globale	page 22
3.1.2 Evolution de la fréquentation individuelle entre 2012 et 2015 - MDP	page 28
3.1.3 Evolution de la fréquentation des groupes adultes 2012-2015 - MDP	page 29
3.1.4 Evolution de la fréquentation des scolaires et groupes jeunes - MDP	page 30
3.1.5 Rendre les musées accessibles : public en situation de handicap – MDP	page 31
3.2 Une dynamique de partenariats	page 32
3.2.1 Les associations d'amis des musées	page 32
3.2.2 Visites couplées	page 32
3.2.3 Partenariats en événementiel	page 33
3.2.4 Réseau Passeport culturel en Finistère	page 34
3.3 Médiations publics adultes	page 34
3.3.1 Visites commentées	page 34
3.3.2 Conférences	page 35
3.3.3 Soirées Papotage	page 35
3.4 Médiations public familles et enfants	page 36
3.5 Les événements	page 39

IV La promotion et la communication externe des musées	page 42
4.1 La promotion	page 43
4.2 Les relations presse	page 45
4.3 Internet et les réseaux sociaux	page 48
4.4 Le rayonnement extérieur	page 48
V La gestion des musées	page 49
5.1 La gestion financière	page 50
5.1.1 Les ressources propres	page 50
5.1.2 Le mécénat	page 52
5.1.3 Les subventions obtenues	page 53
5.2 L'exécution budgétaire	page 54
5.3 La politique des achats	page 56
5.4 Les ressources humaines	page 57
Conclusion et orientations pour 2016	page 59
Annexes	page 60
Liste des délibérations prises en Conseil communautaire	page 60
Liste des décisions du Président	page 61

Préambule

Le Musée de Pont-Aven en chantier

Devenu trop petit et manquant de visibilité, le Musée de Pont-Aven, premier musée au monde consacré à l'École de Pont-Aven et, troisième musée des beaux-arts le plus fréquenté de Bretagne avant les travaux, s'est engagé depuis 2013 dans un chantier destiné, d'ici le printemps 2016, à offrir aux touristes et publics locaux, un équipement culturel exemplaire sur le territoire breton.

Dominique Leroux, photographe spécialisé dans le suivi de chantier, a pour mission de suivre mois après mois les grandes étapes du chantier. Son travail sera valorisé en 2016, lors d'une exposition rétrospective monographique.

Au fil des quatre saisons de 2015, il a vu ainsi l'aile contemporaine sortir de terre, le jardin Filiger prendre forme ou encore la salle Julia retrouver une nouvelle jeunesse.



Dominique Leroux, le photographe du chantier .

Hiver



Printemps



Eté



Automne



La commande 1% artistique

Le chantier du Musée de Pont-Aven a appliqué le dispositif dit du 1% artistique, lequel consiste à consacrer un pour cent du coût des travaux hors taxes d'une construction publique à la commande ou à l'achat d'une ou plusieurs œuvres d'art originales à des artistes vivants et à leur installation dans le bâtiment en travaux ou à proximité.

Ce dispositif du "1%" est régi par le décret n° 2002-677 du 29 avril 2002, modifié par le décret n° 2005-90 du 4 février 2005. Une circulaire du ministère de la culture et de la communication, en date du 16 août 2006, a été publiée au journal officiel de la République le 30 septembre 2006.

Au terme d'une compétition entre 13 candidats, la designer française Matali Crasset a été sélectionnée par le jury pour concevoir les 3 lustres qui orneront la Salle Julia, ancienne salle à manger de l'Hôtel Julia au cœur du nouveau Musée de Pont-Aven.

La création de Matali Crasset, artiste de renommée internationale, s'inscrit intimement dans l'histoire du lieu et dans le respect du nouveau musée dessiné par les architectes de l'Atelier de l'île. Conçus à contre-pied du lustre traditionnel, les luminaires de la designer prennent la forme de coupoles qui renferment des sous-espaces intérieurs. Une fois projetés par la lumière sur le sol, ceux-ci génèrent des cercles chromatiques.

Les lustres, de 120 cm de diamètre, sont complétés par des tapis en laine, disposés au sol, directement inspirés de la palette des peintres exposés dans les collections du musée : *Les Feux de la Saint-Jean à Loctudy*, de Maurice Denis, *Les Porcellets*, de Paul Sérusier ou encore *Paysage de Pont-Aven*, d'Emile Bernard. La designer a développé le parallèle avec l'histoire de l'École jusqu'à faire référence, dans sa création, à l'audace de Julia Guillou qui avait à la fin du XIXe siècle doté son hôtel de larges et lumineuses verrières d'ateliers d'artistes. Les lustres, visibles depuis l'extérieur du bâtiment à travers les grandes baies vitrées, participent au prestige du musée. La Salle Julia, transformée par le travail des architectes et de la designer, devient un véritable « balcon » sur la ville.

Matali Crasset dote ainsi le Musée de Pont-Aven d'une création contemporaine originale à l'image de l'architecture du bâtiment en retour d'aile sur cour, simple et minimaliste, qui se met au service des collections et entre en dialogue avec l'héritage du lieu. Coût de la commande : 38 400 € TTC.



Simulations du projet de Matali Crasset pour la salle Julia © DR

L'étude de programmation au Musée de la Pêche



Depuis septembre 2014, le Musée de la Pêche est engagé dans une étude de programmation menée par l'agence AP'Culture.

Tout au long de l'année 2015, un important travail d'analyse du bâtiment a été mené par le cabinet de géomètres Quarta. La liste des investigations et analyses complémentaires à effectuer a été définie par le groupement en charge de l'étude de programmation (AP'Culture – Parica – Atelier Patrimoine – CAPTerre).

Travaux d'analyse 2015 :

- tracé précis du périmètre de la parcelle du musée (ou des parcelles) y compris la tour et le quai,
- relevé des locaux niveau par niveau ainsi que les espaces extérieurs, y compris tour et cour intérieure,
- mention des superficies par local ainsi que les altimétries. Établissement d'un plan topographique avec mention des superficies par local et les altimétries,
- réalisation de 4 coupes significatives avec les altimétries correspondantes,
- relevé des façades (extérieurs et coupes-façades sur la cour) avec mention précise des ouvertures, des éléments architecturaux, etc.
- relevé topographique du bâti, des seuils, du quai, des points de niveaux, de la végétation, des voiries adjacentes, des réseaux apparents, des éléments fixes de clôture...
- relevé des façades du musée (extérieurs et coupes - façade sur la cour).

Deux comités de suivi et deux comités de pilotage ont été organisés en 2015.

- les 20 et 30 janvier : présentation des scénarii de faisabilité
- les 9 et 29 avril : confirmation des orientations du projet et des priorités musée in situ / réserves externalisées ; focus sur la problématique des réserves externalisées visitables : état d'avancement, problématique des sites et leur localisation.

En juillet 2015, le projet initial a été réorienté. Il est demandé au cabinet AP'Culture de proposer une étude de faisabilité sommaire et une programmation générale des aménagements à prévoir pour une réserve externalisée destinée à accueillir les collections du MDP.

I La vie des collections



Acquisition 2015, Maurice DENIS, « *Maternité au Pouldu, effet de soir* », huile sur toile, 1899, 49 x 65 cm, Inv.2015.5.1, achat grâce au mécénat du CIC-Ouest, mécène officiel du Musée de Pont-Aven.

1.1 L'enrichissement des collections

Présentation des acquisitions

En 2015, les musées de CCA ont présenté 6 dossiers en commission scientifique régionale compétente en matière d'acquisition des collections pour les musées de Bretagne à la DRAC de Bretagne à Rennes.

Cette commission a pour vocation de prononcer un avis sur la pertinence scientifique et le prix des projets d'acquisition par don ou achat d'œuvres pour les musées de Bretagne, proposés par leurs conservateurs.

Toutes les œuvres qui sont amenées à entrer dans les collections doivent être soumises à l'approbation de la commission scientifique, composée d'experts compétents, avant d'être enregistrées sur le cahier d'inventaire.

Commission des 17 et 18 novembre 2015 : 3 dons et 1 régularisation

La commission a émis un avis favorable pour l'entrée dans les collections du Musée de Pont-Aven des œuvres suivantes :

- Paul GAUGUIN, « *Projet pour une assiette - Leda* », zincographie coloriée à la main sur papier jaune fixé sur un folio en carton, 1889, 20.3 x 20.3 cm, Inv.2015.2.1 ; Don de l'Association des Amis du Musée de Pont-Aven, (photo 2)
- Armand SEGUIN, « *Nu de la Comtesse d'Hauteroche* », huile sur toile, 1896, 97 x 117 cm, Inv.2015.3.1, achat grâce au mécénat du CIC-Ouest, mécène officiel du Musée de Pont-Aven, (photo 3)
- Jean DEYROLLE, « *Ovide, Opus 850* », tempera sur toile, septembre 1966, 60 x 120 cm, Inv.2015.4.1, Donation de M. Georges RICHAR-RIVIER, légataire universel de Jean Deyrolle (sous réserve d'usufruit), (photo 4)
- Lot de 22 manuscrits, régularisation.

La commission a également émis un avis favorable pour l'intégration d'une sertisseuse à la collection du Musée de la Pêche, don de Monsieur Serge Le Gall, sous le numéro d'inventaire 2015.1.1. (Photo 5)

Commission d'urgence du 16 décembre 2015

La commission a émis un avis favorable pour l'entrée dans les collections du Musée de Pont-Aven de l'œuvre suivante :

- Maurice DENIS, « *Maternité au Pouldu, effet de soir* », huile sur toile, 1899, 49 x 65 cm, Inv.2015.5.1, achat grâce au mécénat du CIC-Ouest, mécène officiel du Musée de Pont-Aven. (photo page 10)



2



3



4



5

1.2 La gestion des collections

La restauration et la conservation préventive

L'année 2015 a été marquée par deux campagnes importantes de restauration, l'*Hémérica* chalutier à flots au Musée de la Pêche et l'achèvement de la campagne de restauration de près de 200 œuvres du Musée de Pont-Aven dans le cadre du chantier des collections.

Musée de la Pêche - Restauration du chalutier *Hémérica*



Après les travaux d'envergure de 2013-2014, l'*Hémérica* bénéficie à partir de 2015 et pour 4 ans des travaux d'entretien conséquents. L'entreprise Piriou Naval Services est chargée de ces travaux à hauteur de 20 000 € par an.

L'*Hémérica* présente un intérêt certain pour la collection du Musée de la Pêche car il porte le témoignage d'un temps et de l'attitude d'une communauté d'acteurs portuaires. L'histoire de ce chalutier est en effet représentative d'une époque de l'exploitation chalutière. Ainsi, le choix de conserver ce chalutier à pêche latérale revêt une dimension symbolique car le port de Concarneau qui en possédait 112 en 1961, n'en comptait plus que 9 en 1983 en raison de l'évolution des chalutiers vers le type dit « pêche arrière ».

Depuis son intégration au musée, le chalutier a bénéficié de campagnes décennales de travaux : première campagne (1985-87) : phase de sauvetage ; deuxième campagne (1995) : phase d'aménagement pour mieux accueillir les visiteurs ; troisième campagne (2001) : sauvegarde de la coque et des superstructures ; quatrième campagne (2013-14) : réfection du pont d'origine, carénage, travaux de tôlerie, peinture coque et superstructures, réfection du dispositif d'amarrage.

Travaux réalisés dans le cadre de la campagne de restauration 2015

- Dépose du ciment posé dans les années 1980 entre le pont et le pavois, bâbord et tribord.
- Contrôle des épaisseurs de tôle sur 26 mètres de long par 0,40 mètres environ de large au niveau de la zone dégagée du ciment, bâbord et tribord.
- Mise en place d'une doublante acier si nécessaire en fonction de l'état des tôles entre le pont et le pavois, bâbord et tribord.
- Fourniture et mise en place d'un revêtement visant à étanchéifier la zone comprise entre le pont et le pavois sur 26 mètres de long par 0,40 mètres environ de large en remplacement du ciment, bâbord et tribord.
- Reprise travaux de soudure au niveau des jambettes, pavois, dalots et potences si nécessaire.
- Remplacement des 8 évacuations de pont
- Traitement peinture (préparation, application) au niveau des bordées bâbord et tribord, jambettes, dalots et potences selon les préconisations suivantes :

- **Reprise des pieds de cloison au niveau de la coursive bâbord et tribord**
 - Dépose des lames de pont contiguës.
 - Mise en place d'une doublante de tôle acier.
 - Repose des lames de pont, repose des goujons suivant les techniques actuelles, sans soudure. Réfection du calfatage et jointage afin d'assurer l'étanchéité.
- **Prise d'épaisseur de la coque**
 - Zone critique identifiée au niveau de la machine bâbord et tribord
 - Pont supérieur
- **Contrôle et reprise de l'amarrage**
 - Contrôle de la longueur des chaînes en raison de décalages inhabituels du navire selon marée. Déplacement et remplacement des corps-morts si nécessaire.

Musée de Pont-Aven – Chantier des collections

Pendant la période de fermeture du musée, et sous le contrôle de la conservatrice en chef du Musée, un chantier des collections est mené par le cabinet Futur Antérieur, consultants en conservation préventive. L'objectif est d'accompagner l'équipe du musée depuis le déménagement des collections de l'ancien musée à la réserve départementale à Quimper, jusqu'à la réinstallation des collections dans les réserves et dans les salles du nouveau Musée de Pont-Aven.

Lors de ce processus, une campagne de restauration des peintures, des cadres et des arts graphiques s'est achevée en 2015.

Un marché « accord-cadre » mono-attributaire comportant 4 lots a été lancé en 2014. Il avait pour objet la restauration d'œuvres et de cadres en vue de leur conservation et de leur présentation au public dans le parcours permanent du nouveau Musée de Pont-Aven.

Quatre lots définis :

Lot 1 : Restauration de 19 huiles sur toile. Attribué à Isabelle Chochod

Lot 2 : Restauration de 7 huiles sur bois et 1 peinture sur panneau. Attribué à l'atelier Gwenola Corbin

Lot 3 : Restauration de 10 cadres. Attribué à la SARL des Duvieuxbourg

Lot 4 : Restauration de 81 œuvres graphiques. Attribué à Raphaëlle Rolland.



Portait du Capitaine Jacob, par Célestin -André-Marie Serenne, huile sur bois, 1891, H.30xL.21,5 cm, avant et après restauration © Musée de Pont-Aven

L'inventaire, le récolement décennal - Musée de la Pêche

L'inventaire informatisé des collections du Musée de la Pêche a commencé en début d'année 2009. Il succède à un registre manuscrit qui ne comportait pas les 18 colonnes réglementaires et qui était très incomplet.

Dans le cas du Musée de la Pêche, l'inventaire et le récolement sont entièrement liés puisque l'ensemble de la collection est à étudier et à informatiser. La méthode adoptée pour la réalisation de ce travail se base sur les anciens documents d'archive conservés, à savoir : un registre chronologique manuscrit, les rapports d'activités annuels des précédents directeurs, les anciennes correspondances, factures et articles de presse, dont les informations sont croisées entre elles et vérifiées. La chaîne opératoire des actions menées sur les collections est la suivante : identification de l'objet, étude sur pièce et sur place, recherche dans les archives du musée, recherche documentaire, réalisation d'une notice d'œuvre informatique, réalisation d'un constat d'état, réalisation d'une fiche de récolement, dépoussiérage, marquage, photographie, conditionnement des objets.

L'ensemble comporte environ 1700 pièces dont il semblerait qu'un nombre important (environ 650 biens) n'ait jamais été porté à l'inventaire. A ce jour, 804 biens possèdent une notice informatique, réalisée sous ActiMuseo, qui centralise les informations réglementaires. 472 items ont été récolés durant l'année 2015.

Par ailleurs, l'inventaire du Musée de la Pêche est complexe compte tenu de l'inégalité du registre manuscrit et de la diversité des pièces collectées, lesquelles bien souvent sont difficiles à localiser en raison des multiples mais aussi à cause de l'absence de réserve. Ce manque d'espace de stockage a entraîné une dispersion des collections dans différents locaux (bureaux, bibliothèque, extérieur...) mais aussi de nombreuses destructions.



Exemple d'objet récolé en 2015 : sertisseuse manuelle.

Les dépôts au Musée de Pont-Aven

Pendant le chantier, le Musée de Pont-Aven a conservé à la réserve départementale du Finistère des œuvres en dépôt longue durée, qui seront présentées en salle à compter de la réouverture aux publics.

Propriétaire	Auteur	Œuvre	Technique	Date
Musée d'Orsay	Paul Sérusier	Petite bretonne assise	Huile sur toile	1895
Musée de l'Ardenne à Charleville-Mézière	André Jolly	Le four	Huile sur toile	1909
Cabinet d'avocats Richard Appelgren à New York pour la famille Altschul	Pierre Girieud	Etude pour l'Hommage à Gauguin	Gouache	Vers 1906
Musée des Beaux-Arts de Lyon	Paul Sérusier	Vierge à l'enfant	Huile sur toile	Vers 1914
FNAC/ CNAP	Pierre Girieud	Hommage à Gauguin	Huile sur toile	1906
Collection privée	Meijer de Haan	Nature morte, broc et betteraves	Huile sur toile	1889-1890
Collection privée	Meijer de Haan	Nature morte au pichet bleu et quatre poires	Huile sur toile	1889-1890
Collection privée	Waclaw Zaboklicky	Cruche à cidre	Céramique avec motifs peints	1909

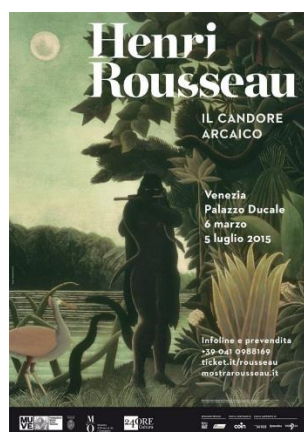
1.3 Les œuvres « Hors les murs »

Les prêts extérieurs

Le Musée de Pont-Aven a accordé trois prêts en 2015 :

- deux pour l'exposition « Rousseau- Il Candore Arcaico » au palais Ducal de Venise (Italie) du 06 mars au 05 juillet : Charles Filiger, *Tête d'homme au bérêt bleu*, inv. 1988.3.1 et Paul Sérusier, *Portrait de Marie Francisaille*, inv. RF 1977-320 (dépôt du Musée d'Orsay), organisée par le Musée d'Orsay,

- un pour l'exposition Jean-Bertrand Pégot-Ogier au Musée du Fauët (Morbihan) du 27 juin au 11 octobre : Jean-Bertrand Pégot-Ogier, *Le Pouldu, sur la côte*, inv. 2001.14.4.



1.4 L'actualité des centres de ressources



Le centre de ressources dans les locaux temporaires du Musée de Pont-Aven et celui de Musée de la Pêche.

Musée de Pont-Aven

Accueil des chercheurs

76 chercheurs accueillis lors de 64 rendez-vous, soit 145 h de présence, avec en amont une préparation de 42h (en 2014, 26 chercheurs accueillis durant 47 heures, avec en amont une préparation de 15 heures). Fréquentation en forte hausse du centre de ressources et ce malgré un mois de fermeture exceptionnelle pour cause d'arrêt maladie de la documentaliste.

Recherches de la documentaliste

43 recherches documentaires réalisées en 20 heures soit 30 demandes par mails, 9 en direct, 3 par téléphone et 1 par courrier.

Acquisitions

61 livres dont 1 justificatif dans le cadre d'une exposition, 5 justificatifs dans le cadre d'un prêt de visuel, 10 échanges, 11 achats par CCA et 13 achats par l'association des Amis du MPA et 21 dons ont été enregistrés dans le cahier d'enregistrement des acquisitions de livre et dans un tableau Excel.

Location de visuels

- ✓ **18 bordereaux pour 72 visuels (en 2014, 20 bordereaux créés et adressés par mail, 7 visuels facturés et 106 à titre gracieux)**
- ✓ **4 devis adressés (7 devis adressés en 2014)**
- ✓ **4 factures adressées pour 540 € (en 2014, 7 factures établies soit une recette de 315 €).**
- Facturation des visuels en hausse, 540 € contre 315 € en 2014

Service photographique

Trois campagnes photographiques ont été réalisées en 2015 par Laurent Bruneau de Procolor.

- 12 janvier : 21 œuvres pour la publication de l'Association des Amis du Musée de Pont-Aven « *Pont-Aven, naissance d'une collection 1985-2015* »
- 9 et 15 septembre : 9 œuvres de la collection du Musée de Pont-Aven,
- 11 décembre : 5 œuvres de la collection du Musée de Pont-Aven.

Activités de conservation et restauration

Préparation des cinq dossiers présentés en commission d'acquisition.

Préparation d'un dossier pour la commission de restauration.

Préparation de la réouverture du Musée de Pont-Aven :

- participation à l'écriture des contenus scientifiques :
 - ✓ réalisation de 80 cartels simples,
 - ✓ réalisation de 13 cartels développés,
 - ✓ réalisation de 5 textes de salles.

- préparation et envoi des visuels des différents dispositifs multimédia,
- 400 manuscrits ont été enregistrés sur Excel, marqués, conditionnés et classés dans la photothèque,
- contribution à la rédaction des textes de l'audioguide du MPA,
- contribution à la rédaction des textes du Hors-série « L'Objet d'Art » édité pour l'ouverture du MPA
- contribution à la rédaction des textes de la publication de l'Association des Amis du Musée de Pont-Aven « *Pont-Aven, naissance d'une collection 1985-2015* »
- Exposition temporaire « Rouart » : mise à jour du tableau des prêteurs, courriers aux prêteurs, classement du dossier, participation au plan d'accrochage.

Musée de la Pêche

Il n'y a pas de documentaliste affectée au centre de ressources du Musée de la Pêche. La responsable de pôle scientifique et culturelle a toutefois accueilli 6 chercheurs en 2015.

Acquisitions

22 ouvrages dont :

- 5 ouvrages sur la voile – Don de Yves Cariou
- Abonnement à la revue *Neptunia*
- Abonnement à la revue du *Chasse-Marée*
- Abonnement à la revue *Ar-Men*
- Livre sur les chantiers Piriou « Piriou – 50 ans », don des chantiers Piriou
- Livre « Pêcheurs autour du monde » aux éditions de La Martinière
- Livre « Des hommes au service des phares » aux éditions Breizh Litteraplume.

Service photographique

8 locations de visuels à titre gracieux.

II Les expositions



Visuel de l'exposition temporaire du Musée de la Pêche

2.1 Musée de Pont-Aven, exposition hors les murs « Le Musée éphémère »

Volonté conjuguée de rencontre avec les publics, d'accès original aux œuvres de la collection permanente et de sensibilisation aux actions du programme «Hors les murs», le projet d'exposition itinérante, accessible à tous, présente une sélection de 15 chefs-d'œuvre de la collection du Musée de Pont-Aven, reproduites en haute qualité numérique. Cette exposition a connu six étapes en 2015.



Vernissage de l'exposition au Conseil départemental du Finistère en septembre 2015.

Itinérance 2015	
DATES	LIEU
Du 14 février au 28 mars	Médiathèque Le Trévoux (Finistère) 2,bis rue de Bannalec 29380 Le Trévoux
Du 11 avril au 31 mai	Maison-musée du Pouldu 10, rue des Grands Sables - Le Pouldu 29360 Clohars-Carnoët
Du 15 au 28 juin	Espace d'information et d'animation du Musée de Pont-Aven et Office de Tourisme de Pont-Aven Office de Tourisme 5 Place de l'Hôtel de Ville 29930 Pont-Aven
Du 4 Juillet et 30 août	Piscines de CCA <u>Espace aquatique de Rozanduc</u> , route de Coray, 29140 Rosporden <u>Espace aquatique de l'Atlantide</u> , allée de Coubertin, 29900 Concarneau
Du 19 septembre au 23 octobre	Conseil Général du Finistère 32, boulevard Dupleix - CS29029 - 29196 Quimper
Du 2 novembre au 18 décembre	Galerie à vocation pédagogique de l'Ecole Supérieure du Professorat et de l'Education de Quimper 8 rue de Rosmadec, 29196 Quimper

2.2 Musée de la Pêche : Exposition « Courants d'étoffes, Marie-Edith Cornélius »

Marie-Edith Cornélius, née en 1926, à Paris, est la fille du peintre symboliste et expressionniste Jean-Georges Cornélius (1880-1963). Ce dernier découvre la Bretagne pendant la première guerre mondiale, puis s'installe définitivement avec sa famille au manoir de Boursoul, à Ploubazlanec (22), en 1945.

Elevée dans une famille d'artistes, Marie-Edith Cornélius choisit la danse comme moyen d'expression. Elle entame alors une brillante carrière de danseuse-chorégraphe qui la mène dans le monde entier. Elle est photographiée par les plus grands, comme Robert Doisneau, dans la danse « La mer ».

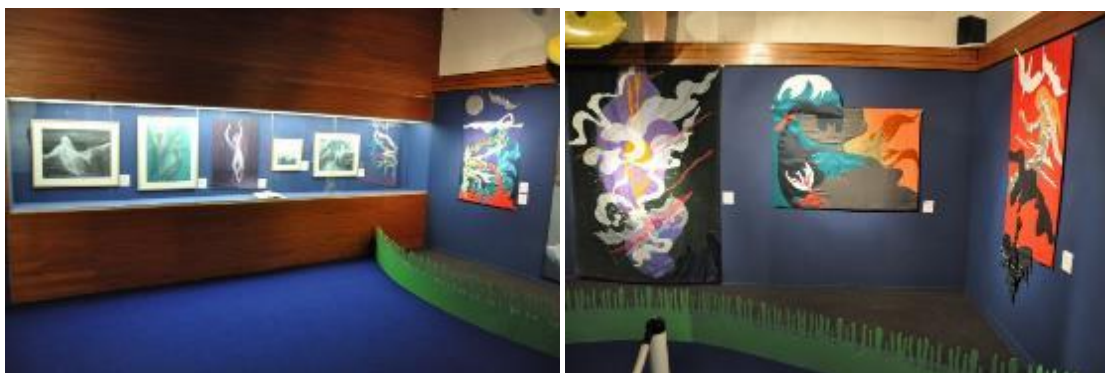
Progressivement, le besoin de créer l'entraîne à trouver un nouveau moyen pour exprimer ses visions intérieures indissociables du mouvement. Très inspirée par l'environnement marin qui a bercé son enfance, elle peint à l'aquarelle et à l'encre.

Dans les années 1970, son installation définitive au Manoir de Boursoul lui permet d'expérimenter un nouveau mode d'expression. Elle cherche à donner du relief à ses œuvres en choisissant de travailler avec le tissu, une matière qu'elle connaît bien.

Dès lors, elle réalise de grands tableaux d'étoffe selon une technique très personnelle de superposition des matières textiles. Au travers de cette technique, elle développe un univers singulier en lien avec l'histoire maritime, réelle ou imaginaire.

L'exposition, programmée du 7 février au 1er novembre 2015 au Musée de la Pêche, proposait une plongée au cœur du travail créatif de Marie-Edith Cornélius, à partir d'une sélection d'encres et de tableaux d'étoffes.

L'exposition a fait l'objet de la publication d'un journal d'exposition de 12 pages illustrées, édité à 150 exemplaires.



Scénographie de l'exposition réalisée en interne par le pôle scientifique et culturel et le service Bâtiments de CCA

III Le service des publics



Nuit des musées 2015, visite couplée Musée de Pont-Aven-Maison-musée du Pouldu

3.1 Connaissance des publics

Les Musées de CCA mènent une politique des publics dont l'objectif principal est d'offrir à chacun la possibilité d'avoir accès à la culture. Le service des publics développe dans cette optique une programmation variée et ciblée faisant la part belle aux partenariats avec des structures du territoire.

Les Musées prennent en compte la saisonnalité de la fréquentation en proposant des horaires adaptés.

3.1.1 Horaires d'ouverture et fréquentation globale

Musée de la Pêche



Fermeture annuelle du 5 janvier au 6 février 2015 et du 2 novembre au 18 décembre inclus

Février, mars octobre, novembre et vacances de Noël : 10h– 12h30 et 14h- 18h

D'avril à juin, septembre : 10h – 18h

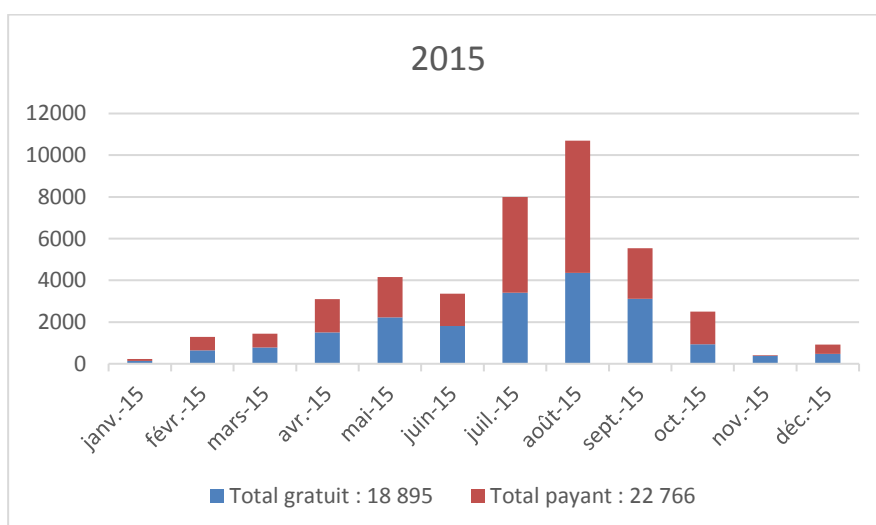
Juillet – août : 10h – 19h

Nombre de jours d'ouverture : 273

Rappel : les groupes sont accueillis en période de fermeture sur réservation.

Histogramme fréquentation visiteurs payants/gratuits

Fréquentation 2015 : 22 766 entrées payantes (tarifs plein et réduit) et 18 895 entrées gratuites



Rappel Fréquentation 2014 : 19457 entrées payantes (tarifs plein et réduit) et 15696 gratuites

Détail de la fréquentation et des recettes en 2015 au Musée de la Pêche

Mois	Plein tarif	Tarif réduit	Gratuité	TOTAL	RECETTES en €		TOTAL RECETTES EN €
					Billetterie	Boutique	
janvier	89	12	135	236	481	115,60	596,60
Février	506	145	638	1 289	2970	1 237,70	4 207,70
Mars	501	166	777	1 444	3017	2 036,09	5 053,09
Avril	1 389	271	1 437	3 097	7839	4 612,48	12 451,48
Mai	1 589	349	2 227	4 165	9074	5260,39	14 334,39
Juin	1 426	882	1 056	3 364	10322	3910,49	14 232,49
Juillet	3902	720	3370	7992	21770	11185,84	32 955,84
Août	5540	814	4351	10705	30294,5	11677,02	41 971,52
Septembre	1936	482	3122	5540	11794,5	4551,49	16 345,99
Octobre	1259	303	940	2502	7431,5	2801,84	10 233,34
Novembre	20	6	386	412	118	45,40	163,40
Décembre	404	55	456	915	2184,5	1 041,54	3 226,04
Total	18561	4205	18895	41661	107296	48475.88	155771.88

Rappel Fréquentation 2014 : 35153 visiteurs

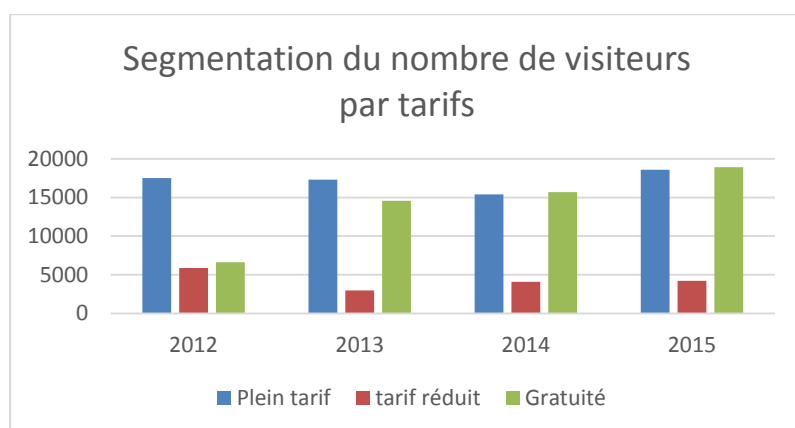
Révision de la politique tarifaire en 2015 au Musée de la Pêche (les modifications apparaissent en gras)

<p>2014 Plein tarif : 4,50 €</p>	<p>2015 (Augmentation de 0.50 €) Plein tarif : 5 €</p>
<p>Tarif réduit : 2,50 € Moins de 26 ans, Etudiants, Groupes de plus de 10 personnes, Détenteurs du Passeport culturel du Finistère (CG 29), Habitants de CCA, Enseignants,</p>	<p>Tarif réduit : 3 € (sur présentation d'un justificatif valide) Moins de 26 ans, Etudiant, Enseignant, Habitant de CCA, Groupe adulte de plus de 10 personnes, Détenteur du Passeport culturel du Finistère.</p>
<p>Gratuité Moins de 18 ans, Etudiants UBO et UBS, Demandeurs d'emploi, Journalistes, Détenteurs de la carte ICOM, Guides-conférenciers, Guides-interprètes, Conservateurs du Patrimoine, animateurs du Patrimoine, Personnels du Ministère de la Culture, Personne en situation de handicap et son accompagnateur, Détenteur de la carte Amis du Musée de la Pêche et du Musée de Pont-Aven.</p>	<p>Gratuité (sur présentation d'un justificatif valide) Moins de 18 ans, Demandeurs d'emploi, Journalistes, Détenteurs de la carte ICOM, Guides-conférenciers, Guides-interprètes, Conservateurs du Patrimoine, animateurs du Patrimoine, Personnels du Ministère de la Culture, Personne en situation de handicap et son accompagnateur, Détenteur de la carte Amis du Musée de la Pêche et du Musée de Pont-Aven.</p>

<p>Médiation</p> <p>Visite individuelle : 1 € par personne adulte en plus du droit d'entrée</p> <p>Atelier créatif en salle pédagogique tout public : 2,50 € par adulte</p> <p>Médiation/expérimentation adulte : 2,50 €</p> <p>Médiation/expérimentation enfant : gratuit</p> <p>Visite couplée avec partenaire : 2,50 € par personne adulte, gratuit pour les moins de 18 ans et les Amis des musées</p> <p>Stage maquette : 20 € par personne/demie journée et 10 € pour les enfants</p>	<p>Médiation</p> <p>Pas de changement</p>
---	---

Evolution du nombre de visiteurs par type de tarif de 2012 à 2015

	2012	2013	2014	2015
Plein tarif	17 506	17 291	15 378	18 561
Tarif réduit	5 866	2 992	4 079	4 205
Gratuité	6 604	14 570	15 696	18 895
TOTAL	29 976	34 853	35 153	41 661



Evolution des recettes de la billetterie du Musée de la Pêche en euros de 2012 à 2015

Mois	2012	2013	2014	2015
Janvier	982	463,5	344	481
Février	5025,5	1376	1185,5	2970
Mars	4804,5	4414	2668	3017
Avril	17061,5	6535,5	5404	7839
Mai	13327	10107	7709	9074
Juin	15784	9179,5	7433	10322
Juillet	24293	15258	14321,5	21770
Août	36312	21296,5	23672	30294,5
Septembre	14840,5	9307,5	7425,5	11794,5
Octobre	7376	5939	5062,5	7431,5
Novembre	2820	1765	3901	118
Décembre	1796,5	1023	1364	2184,5
Total	144422,5	86664,5	80490	107296

Prix du billet moyen en 2015 : 2.57 € (2014 : 2.28 €, 2013 : 2.48 €, 2012 : 4.81 €)

Espace d'information et d'animation du Musée de Pont-Aven



Pendant les travaux, un espace d'information et d'animation situé au 34, rue du Général de Gaulle à Pont-Aven, a accueilli le public à quelques mètres du chantier du futur musée.

Du 10 janvier au 30 juin et du 1^{er} au 27 septembre (le bail de location avait été prévu pour une réouverture du musée fin 2015) de 10h à 12h30 et de 13h30 à 18h

Juillet et août de 10h à 12h30 et de 14h à 19h.

Tarifs

Entrée libre à l'espace d'information et d'animation.

Médiations :

Visites, médiations ou ateliers : 2.5€ par adulte, gratuit pour les moins de 18 ans.

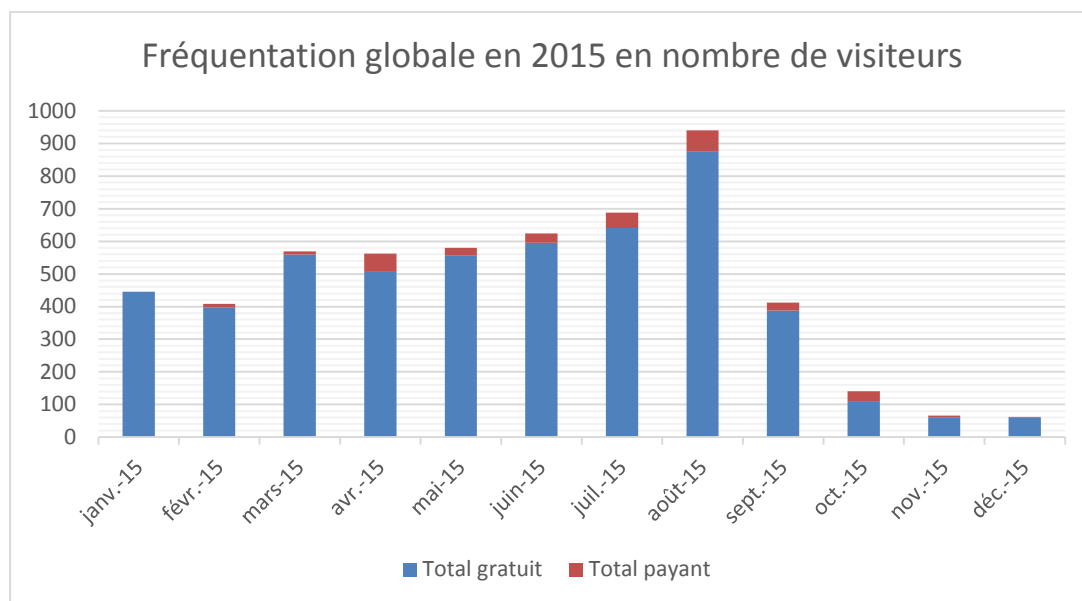
Visite couplée avec l'Office de Tourisme de Pont-Aven (durée 1h30) : 5,50 € par adulte, 3,50 € pour les 12/18 ans, gratuit pour les - de 12 ans.

Visite Art et Nature avec Bretagne Vivante SEPNB (durée 2h) : 5,50 € par adulte, 2,50 € pour les 12/18 ans, gratuit pour les - de 12 ans.

Stage de pratique artistique : 40 € pour les + de 18ans, 20^e pour les - de 18ans

Fréquentation globale – Espace d’information et d’animation.

Histogramme fréquentation avec payants/gratuits



mois	ENTREES		
	Total gratuit	Total payant	Nbre entrées TOTAL
janv-15	446		446
févr-15	398	10	408
mars-15	559	10	569
avr-15	506	56	562
mai-15	557	23	580
juin-15	596	28	624
juil-15	641	47	688
août-15	876	64	940
sept-15	388	24	412
oct-15	108	33	141
nov-15	61	5	66
déc-15	61	1	62
TOTAL	5197	301	5498

Rappel Fréquentation 2014 : 6753 visiteurs.

L’espace d’accueil et d’information était ouvert du 10 janvier au 27 septembre 2015.

Les chiffres de fréquentation d’octobre à décembre correspondent aux médiations proposées à l’espace Quéinec et hors les murs (exposition itinérante, conférences, papotages...)

3.1.2 Evolution de la fréquentation individuelle entre 2012 et 2015 - MDP

	2012	2013	2014	2015
Individuels adultes	20268	22619	17830	21317
Individuels enfants	6526	7655	11562	14631
TOTAL	26794	30274	29392	35948

Nous constatons que 2015 est la meilleure année en fréquentation individuelle.

mois	INDIVIDUEL									
	Plein tarif	CA Plein tarif	Tarif réduit	CA tarif réduit	indiv gratuit	indiv passeport réduit	CA passeport	indiv passeport gratuit	TOTAL indiv	Total CA indiv
janv-15	89	445	12	36	41	0	0	0	142	481
févr-15	506	2530	127	381	546	13	39	2	1194	2950
mars-15	501	2505	149	447	229	3	9	5	887	2961
avr-15	1375	6875	176	528	1018	28	84	2	2599	7487
mai-15	1589	7945	98	237	1538	42	126	6	3273	8308
juin-15	1426	7130	64	192	312	61	183	7	1870	7505
juil-15	3902	19561	554	1662	3118	131	393	32	7737	21616
août-15	5540	27645	542	1908	4178	178	534	65	10503	30087
sept-15	1936	9680	97	291	2638	99	297	20	4790	10268
oct-15	1259	6335	150	450	769	45	135	9	2232	6920
nov-15	20	100	3	9	6	3	9	0	32	118
déc-15	394	1970	49	147	238	6	18	2	689	2135
TOTAL	18537	92721	2021	6288	14631	609	1827	150	35948	100836

3.1.3 Evolution de la fréquentation des groupes adultes 2012-2015 - MDP

	2012	2013	2014	2015
Groupes adultes	1859	1819	2120	1707
Rappel Fréquentation totale	29976	34853	35458	41661

Nous constatons que 2014 est la meilleure année en fréquentation des groupes adultes.

Pour rappel les bons chiffres de 2014 étaient liés à l'organisation de visites par Bretagne Terroir dans le cadre d'un partenariat avec les transports Salaün qui avait permis d'accueillir 963 visiteurs en novembre 2014 a une époque où le Musée de la Pêche était fermé au public.

Mois	Groupes adultes	Total CA groupes
janv-15	0	0
févr-15	0	0
mars-15	14	42
avr-15	66	300
mai-15	209	663,5
juin-15	756	2808
juil-15	31	93
août-15	94	282
sept-15	419	1523
oct-15	108	492
nov-15	0	0
déc-15	10	30
TOTAL	1707	6233,5

3.1.4 Evolution de la fréquentation des scolaires et groupes jeunes

Musée de la Pêche

Nous constatons que 2015 est la meilleure année en fréquentation des scolaires et groupes de jeunes.

	2012	2013	2014	2015
Groupes enfants	1051	2362	2722	4006
Rappel Fréquentation totale	29976	34853	35458	41661

Mois	Nbre / gr. Scolaire	autre / groupes gratuit	accompagnateurs
janv-15	87	0	7
févr-15	89	0	6
mars-15	447	29	67
avr-15	295	81	56
mai-15	584	0	99
juin-15	513	78	147
juil-15	33	141	50
août-15	0	90	18
sept-15	221	54	56
oct-15	115	24	23
nov-15	226	122	32
déc-15	54	146	16
TOTAL	2664	765	577

Réalisation d'un dossier pédagogique sur l'exposition temporaire « Courants d'étoffes, Marie-Edith Cornélius ».

Une enseignante est venue pour le rendez-vous enseignants.

Intervention dans le cadre des Temps d'Activités Périscolaires

Intervention dans les écoles de :

- Kernevel à Rosporden sur le thème du port : de sa vie à sa représentation artistique : 3 séances d'1h,
- Nevez : Contes et racontes la mer : 7 séances d'1h,
- Tourc'h : 14 séances d'1 h (2 groupes à suivre)
 - o Adopte un monstre ! Projet avec la médiatrice culturelle du Musée de la Pêche, proposant une découverte d'une sélection d'œuvres des collections permanentes du musée et leur réinterprétation par l'utilisation de plusieurs techniques artistiques.
 - o Le port : de sa vie à sa représentation artistique ;
 - o Conte et raconte la mer : projet avec les deux médiatrices culturelles, proposant une découverte d'une sélection d'œuvres des collections permanentes des deux musées et l'écriture d'une histoire imaginée par les enfants.

Musée de Pont-Aven

Interventions scolaires dans le cadre des TAPS :

- Nevez pour 4 interventions de 1h15, pour 10 enfants,
- Melgven pour 4 interventions de 1h pour 16 enfants,
- Elliant pour 7 interventions pour 15 enfants.

Interventions scolaires hors les murs : 25 Adultes + 388 enfants.

Intervention scolaire dans le cadre du dispositif concarnois « Ma tête se balade en ville » : 20 adultes, 384 enfants.

Intervention scolaire autour de l'exposition itinérante « Le Musée éphémère » : 17 adultes et 346 enfants.

Les rendez-vous enseignants

En 2015, le service des publics a proposé un rendez-vous enseignant au Musée de Pont-Aven (Espace Quéinec) afin de présenter les dossiers pédagogiques thématiques créés pendant les travaux du musée, et de proposer des interventions dans les écoles.

2 dossiers pédagogiques thématiques développés en 2015 : « De l'œuvre au croquis » et « Symbole et formes symboliques dans l'œuvre d'Art ». Pas de mobilisation sur ces rendez-vous mais forte attente de la réouverture exprimée par le réseau d'enseignants du territoire.

3.1.5 Rendre les musées accessibles : évolution de la fréquentation du public en situation de handicap – MDP

Fréquentation des groupes et individuels adultes

	2012	2013	2014	2015
Groupes adultes	144	554	509	558
Rappel Fréquentation totale	29976	34853	35458	41661

Création d'une visite pour un groupe de personnes en situation de handicap au Musée de la Pêche

Le service des publics peut proposer des visites adaptées pour les publics en situation de handicap.

En 2015, la médiatrice du Musée de la Pêche a ainsi accueilli et guidé un groupe de personnes sourdes, aveugles et muettes soit 44 personnes (22 handicapés + 22 accompagnateurs).

Cette visite s'est orientée vers une découverte tactile des collections. Avec accord de la responsable des collections, le service des publics a sorti des réserves des objets non fragiles pour expliquer comment la pêche s'est développée à Concarneau.

3.2 Une dynamique de partenariats

3.2.1 Les associations d'amis des musées

Les associations des Amis des musées de Pont-Aven et Amis du Musée de la Pêche de Concarneau participent à l'enrichissement des collections et favorisent le rayonnement des musées de CCA. L'adhésion aux associations des amis des musées donne de nombreux avantages.

L'association des Amis du Musée de Pont-Aven

L'« Association des Amis du Musée de Pont-Aven – Société de Peinture » a contribué à la création du Musée de Pont-Aven en 1985. Aujourd'hui, l'Association compte plus de 450 Amis et membres bienfaiteurs.

Les amis du Musée de la Pêche

L'association des Amis du Musée de la Pêche est à l'origine de la création du Musée en 1961. Elle fût en charge de la gestion du musée jusqu'au 31 mai 2012. L'association compte près de 30 adhérents.

3.2.2 Visites couplées

Les musées s'associent avec d'autres partenaires pour proposer des visites à deux voix et élargir leurs publics.

MPA/Office de Tourisme de Pont-Aven - Visites « De la ville au musée »

Durée : 1h30 - 5.50 € pour les adultes, 3.50 € pour les 12/18 ans, gratuit pour les – de 12 ans

Depuis 2008, le Musée de Pont-Aven et l'Office de tourisme de Pont-Aven proposent chaque jeudi de l'été une visite couplée « De la ville au musée » découverte des liens étroits de Pont-Aven à la peinture. Visite d'une heure et demie.

MPA/Bretagne Vivante - Visites « Art et nature »

Durée : 2 heures - 5.50 € pour les adultes, 3.50 € pour les 12/18 ans, gratuit pour les – de 12 ans

En collaboration avec l'association Bretagne Vivante, le Musée de Pont-Aven a mis en œuvre le principe de balade Art et nature : « Laissez-vous guider à travers les sentiers ... ». L'animatrice de Bretagne Vivante et la médiatrice du Musée s'associent pour vous faire découvrir fleurs et flore mais aussi œuvres d'art inspirées par ces lieux.

MDP/Marinarium - Langoustine et pêche durable

Durée : 1h30 - 8€ pour les adulte et 3€ pour les - de 18 ans

Pour la première année, le Musée de la Pêche s'est associé au Marinarium de Concarneau pour une visite au musée suivi d'un atelier pédagogique au Marinarium sur le thème de la pêche de la langoustine.

MDP/MPA - Regards croisés

Durée : 1h30 - 6 € pour les adultes, gratuit

Pour la première année également, les médiatrices culturelles des musées de CCA ont proposé aux visiteurs de découvrir l'évolution du port de pêche et la vie des gens de mer, ainsi que sa représentation par les artistes venus à Concarneau et à Pont-Aven (à partir des collections permanentes des 2 musées de CCA).

MPA - Maison Musée du Pouldu

Visite couplée : 1h30 – gratuite ; lectures-spectacle : 1h30 – 5,1 € pour les + de 12 ans et 1 € : – de 12 ans.

Le Musée de Pont-Aven et la Maison Musée du Pouldu à Clohars-Carnoët ont co-organisé plusieurs rencontres en 2015 : visite couplée proposée dans le cadre de la Nuit des Musées le samedi 16 mai ; regards croisés « Les artistes de l'Ecole de Pont-Aven et du Pouldu », intervention des médiatrices culturelles sur l'aventure artistique commune de Pont-Aven et du Pouldu. Jeudi 6 août, à 18h45 à la Maison Musée du Pouldu.

3.2.2 Partenariats en événementiel

MPA - Orchestre Symphonique de Bretagne

Depuis 2014, le Musée de Pont-Aven et l'Orchestre Symphonique de Bretagne tissent des liens et explorent ensemble les correspondances entre art et musique à la fin du XIXème siècle. En 2015, le service des publics des Musées de CCA a animé un atelier de médiation artistique à la suite du concert « Piccolo » le samedi 28 février, à 15h, au Tambour à Rennes.

MPA - Visite couplée Fête des Fleurs d'ajoncs

Visite couplée gratuite proposée en partenariat avec l'Office de Tourisme et 2 sonneurs dans le cadre du festival pontaveniste.

MDP - Festival Livre et mer à Concarneau

Présence à la journée scolaire, le jeudi 2 avril. Une classe a participé à l'atelier « Boîte à histoire », il s'agit des 28 CM2 du Dorlett + 4 accompagnateurs.

MDP - Escale C

Présence du service des publics lors des 3 jours du salon. Proposition d'ateliers sur place. 72 personnes sur les 3 jours (vendredi, samedi et dimanche). Pas d'identification du musée mais passage régulier sur certains jours (tempête le samedi donc pas de monde). Passage régulier, laisse le temps de discuter et présenter les activités.

MDP - Filets Bleus

Présence du MDP sur les deux premiers jours du Village de la Mer. Forte mobilisation : atelier maquette, service des publics, les Amis du musée.

Deux propositions : ateliers de coloriage et visite découverte de la sardine. Beaucoup de passage, mais sans aucune identification possible du Musée de la Pêche. Du coup, peu de personnes sont restées découvrir la visite du MDP sur la pêche de la sardine à Concarneau (8 sur les deux jours).

La 8^{ème} journée de rencontres entre les professionnels du tourisme en Finistère

Organisée par les chambres de commerce et d'industrie de Brest, Morlaix, Quimper Cornouaille et Finistère Tourisme, Agence de développement touristique.

3.2.3 Réseau Passeport Culturel en Finistère

Les musées de CCA sont membre du réseau Passeport culturel du Finistère.

Le Passeport culturel Finistère est un dispositif mise en place et géré par le Conseil départemental du Finistère. Il est remis à l'accueil de chaque site et musée du réseau départemental, en échange d'une entrée payante. Il s'agit de visiter les musées et les sites dans l'ordre souhaité en faisant tamponner le passeport à chaque visite. Sur présentation du passeport, les visiteurs bénéficient d'un tarif privilégié dès le 2e site. La gratuité est offerte aux 4e, 8e et 12e visites.

Le passeport est personnel et peut être utilisé jusqu'à la sortie du suivant.

Nombre de passeports distribués en 2015 au MDP : 4500 français et 1500 anglais – 609 entrées avec réduction et 150 gratuits.

3.3 Médiations publics adultes

3.3.1 Visites commentées

MPA 10 chefs d'œuvres 1 heure / 2.50€ pour les adultes – gratuit pour les - de 18 ans.

A l'espace d'information et d'animation du Musée de Pont-Aven, présentation d'une sélection de 10 œuvres majeures du musée.

MPA Visite surprise 1 heure / 2.50€ pour les adultes – gratuit pour les - de 18 ans

Nouveauté 2015 : le service des publics a proposé aux visiteurs d'aborder les collections du musée de manière originale et ludique. Les thèmes choisis : « Découverte du pastel », « In situ : la chapelle de Trémalo »

MDP visites guidées 1 heure / 1 € en sus du droit d'entrée – gratuit pour les - de 18 ans

Le service des publics propose tous les lundis des vacances de découvrir les collections du Musée de la Pêche à l'occasion d'une visite retraçant la vie des marins et l'évolution des pêches à Concarneau du XIXe siècle à aujourd'hui. Cette visite était également proposée aux groupes.

MPA une heure/une œuvre 1 heure / gratuit

Le temps des travaux du musée, le service des publics a proposé en soirée, de 18h à 19h, à l'espace Quéinec 3 rencontres pour approfondir les connaissances des visiteurs sur l'Ecole de Pont-Aven de manière instructive et ludique.

Jeudi 5 février : dessins et carnets de croquis, à partir de l'exemple de Paul Gauguin.

Jeudi 4 juin : Paul Gauguin et la pratique du monotype.

Jeudi 1er octobre : lieux de vente et lieux d'exposition à Paris pour les artistes venus à Pont-Aven.

MDP Visite mixte : exposition temporaire et collections permanentes

1 heure / 1 € en sus du droit d'entrée – gratuit pour les - de 18 ans

Dans le cadre de l'exposition « Courants d'étoffes », le Musée de la Pêche a proposé aux visiteurs une découverte des collections permanentes et de l'exposition temporaire.

Ces visites étaient proposées certains dimanches après-midi à 15h et le vendredi pendant les grandes vacances (10 dates en tout). Durée : 1 heure

3.3.2 Conférences

Musée de Pont-Aven - Conférences de spécialistes de l'art

Le Musée de Pont-Aven et l'Association des Amis du Musée de Pont-Aven, en partenariat avec le Domaine de Pont-Aven, Art Gallery Resort****, proposent un cycle de conférences avec des spécialistes ouvert à tous dans la limite des places disponibles.

Le samedi 21/02 à 18h, Estelle Guille des Buttes, Conservatrice en Chef et Directrice des musées de CCA, Marc Quélen, architecte de l'Atelier de l'île et Dominique Leroux, photographe, « *Le Musée de Pont-Aven, regard sur un chantier* »

Le samedi 25 avril à 18h. Virginie Foutel, historienne de l'art, « *Sérusier à Châteauneuf-du-Faou* »

Le samedi 27 juin à 16h. Delphine Grivel, musicologue, et Marc Léone, *musicien*, « *Jeux d'interprètes* »

Le samedi 24 octobre, à 18h. Dominique Szymusiak, ancienne directrice du Musée Matisse au Cateau Cambrésis : « *L'héritage de l'école de Pont-Aven dans l'œuvre de Matisse* »

Musée de la Pêche - Conférence autour de l'exposition temporaire

Françoise Terret-Daniel, conservatrice honoraire du patrimoine et présidente du centre d'art Passerelle de Brest est venue présenter le travail de Marie-Edith Cornélius lors d'une conférence ayant lieu le 18 juin 2015.

Fréquentation totale des conférences des musées : 301 personnes

3.3.3 Soirées Papotage

Musée de Pont-Aven

Judi 5 mars : « Œuvre en réserve, œuvre en mouvement ? La régie des œuvres de musées », avec Jean-Pierre Gonidec, régisseur des collections au Musée départemental breton et responsable technique de la Réserve muséographique départementale du Finistère.

Judi 5 novembre : Proposer une rencontre avec l'art, est-ce si simple ? Quelle médiation ?, avec Danièle Brochu, responsable du service des publics de l'EPCC Chemins en Finistère.

Musée de la Pêche

3 soirées « papotage » programmées au MDP.

- Les enjeux d'une étude de programmation par Sarah Le Berre, chargée de mission pour le projet du Musée Phares et Balises
- Le collectage de mémoire, l'exemple de mémoire en chantier avec le service de l'animation du patrimoine de la ville de Concarneau au salon de thé Comptoirs et tradition à Concarneau
- Les algues, avec André Berthou, producteur d'algues à la bibliothèque de Concarneau

Fréquentation totale des Papotages : 60 personnes

3.4 Médiations public familles et enfants

MPA premiers pas au musée

Pour accompagner les premiers pas des jeunes créateurs, le Musée de Pont-Aven proposait aux petits de 2 ans et demie et 3 ans la découverte d'une ou de plusieurs œuvres tout en s'amusant, à travers manipulations ludiques et petites créations. Durée : 45 minutes, tarif 2.5 € par adulte, gratuit pour les – de 18 ans.

MPA Les petits créateurs

Nouveauté 2015 : Initiation artistique en famille avec la médiatrice culturelle. Alternance de découvertes des œuvres et de pratique artistique pour les enfants dès 4 ans. Durée : 1h, tarif 2.5 € par adulte, gratuit pour les – de 18 ans.

MPA Un crayon à la main

Découverte des œuvres sur les sites de Pont-Aven, suivie d'un temps de croquis. Durée : 1h30, tarif 2.5 € par adulte, gratuit pour les – de 18 ans.

MPA Stage de dessin

Béatrice Giffo, artiste professionnelle ? a proposé un stage de techniques de dessins aux trois crayons et au monotype, accessibles aux adultes et adolescents, le samedi 24 octobre de 10h à 12h et de 14h à 17h, tarif : 40 € pour les adultes, 20€ pour les – de 18 ans.

MDP Atelier de pratique artistique

Réalisation d'une œuvre en lien avec l'exposition temporaire à partir de tissus, composition d'un tableau. Durée : 1h, tarif 2.5 € par adulte, gratuit pour les – de 18 ans.

MDP Graine de moussaillon

Dans le cadre de « Graine de moussaillon », le musée propose au jeune public de découvrir le musée de façon ludique, en menant une enquête, en faisant des jeux de piste ou en voyageant autour du monde. 2 propositions selon les âges : 3/6 ans ; 7/12 ans. Durée 1h, animation gratuite.

MDP Des nœuds, déco

Nouveauté 2015, initiation à l'art du matelotage, les participants repartent avec leur création.
Destiné à tous (enfants et adultes) à partir de 10 ans. Durée : 1h, tarif 2.5 € par adulte, gratuit pour les – de 18 ans.

MDP Stage modélisme

Stage de perfectionnement pour les maquettistes amateurs. Animé par les maquettistes du MDP. Durée 3h, tarif : 20 € par adulte et 10 € pour les – de 18 ans.

MDP Fais ta maquette

Les maquettistes professionnels du Musée de la Pêche ont initié les plus jeunes à l'art de la maquette navale. Ils ont transmis leurs secrets, présenté leurs outils et aidé à la réalisation d'une maquette grâce à des kits de bateaux. Durée 3h, tarif 10 € pour les – de 18 ans.

MDP Soirée Contes sur l'Hémérica

Après une visite commentée de 30 minutes de la collection permanente, les visiteurs étaient invités à embarquer à bord de l'Hémérica pour une soirée contes animée par l'association lorientaise « Il était une fois ». Durée 2h, tarif : plein 6 €, réduit 4 €,- de 18 ans gratuit.

MDP Fête ton anniversaire au musée

Nouveauté 2015. Les enfants ont désormais la possibilité de fêter leur anniversaire au Musée de la Pêche. Déguisés en capitaine de navire ou en princesse des océans, les enfants partent à l'aventure pour une chasse au trésor dans le musée et sur l'Hémérica ! Pour les enfants de 6 à 12 ans. Durée : 2h30, 10 enfants maxi. 5€ par enfant, gratuit pour l'enfant fêté et l'adulte accompagnant.



Anniversaire, visite guidée, soirée contes sur l'Hémérica et atelier maquette au Musée de la Pêche



Ateliers, visite arts et nature, conférences, visite un crayon à la main, papotage au Musée de Pont-Aven « hors les murs »



Visite d'un groupe scolaire au Musée de la Pêche



Visite scolaire à Pont-Aven et intervention dans le cadre des TAP

3.5 Les événements

Week-end *Télérama*, les samedi 21 et dimanche 22 mars



Le Musée de la Pêche a participé pour la deuxième année consécutive au WE *Télérama* les samedi 21 et dimanche 22 mars : en proposant un café-lecture dans le cadre du Festival Livre et Mer à Concarneau.

Fréquentation 2015 : 34 adultes et 4 enfants sont venus avec des Pass – *Télérama*. Fréquentation total sur le week-end : 108 personnes (sans pass).

En raison de la fermeture pour chantier, le Musée de Pont-Aven n'a pas participé à cet événement en 2015.

Nuit Européenne des musées, le samedi 16 mai, 18h - minuit



Musée de la Pêche : ateliers variés, concerts de Jazz, visites guidées de l'exposition temporaire.

Musée de Pont-Aven : Parcours-visite : Marcher dans les pas de Gauguin... du Pouldu à Pont-Aven avec la Maison-musée du Pouldu.

Fréquentation totale : 894 personnes

Journées Européennes du Patrimoine, les samedi 19 et dimanche 20 septembre, Thème : Patrimoine du XXI^e siècle, patrimoine d'avenir



Musée de la Pêche

Programmation : diffusion d'un documentaire sur les oubliés de Saint-Paul en partenariat avec l'association des oubliés de Saint Paul et les Amis du Musée de la Pêche, une visite découverte pour enfants, une visite thématique sur la maquette de bassin de carène, une visite mixte et un atelier.

Musée de Pont-Aven

Visite « Hors les Murs » : point de vue sur la pratique artistique autour du paysage du XIX^{ème} au XXI^{ème} siècles : l'exemple du Bois d'amour à Pont-Aven

Fréquentation : 738 personnes le samedi et 1 621 le dimanche, soit au total : 2 359 personnes.

La nuit européenne des musées et les journées européennes du patrimoine sont l'occasion pour les visiteurs de découvrir gratuitement les musées de CCA. Ces deux événements bénéficient du soutien d'une communication nationale.

30 ans du Musée de Pont-Aven

En 2015, le musée a fêté ses 30 ans, lors d'un week-end festif les samedi 27 et dimanche 28 juin en proposant des animations gratuites :

Animations proposées

Exposition itinérante « Le Musée éphémère »

Sélection de 15 reproductions de chefs-d'œuvre de la collection du Musée de Pont-Aven proposée à l'Espace d'information et d'animation du Musée de Pont-Aven et à l'office de tourisme de Pont-Aven pendant tout le week-end.

Jeu de piste

En parcourant Pont-Aven et ses lieux mythiques, un livret-jeu a entraîné les visiteurs dans la cité à la découverte des œuvres de la collection du Musée de Pont-Aven.

Atelier de pratique artistique

Initiation à la technique du crayon aquarellable en famille ou entre amis, en continu, tout le week-end.

Conférence-concert « jeux d'interprètes »

Delphine Grivel, musicologue et Jean-Marc Leone, violoncelliste, proposent l'exploration musicale et commentée d'une œuvre de la collection du musée au son d'une Sonate de Brahms, 1er mouvement et Suite n°3 de Bach, au Domaine de Pont-Aven. Le samedi de 16h à 17h30.

Projection commentée « 30 ans d'acquisitions »

Estelle Guille des Buttes, Directrice des équipements culturels de CCA, Conservatrice en chef du Musée de Pont-Aven et du Musée de la Pêche à Concarneau, a présenté une sélection d'œuvres acquises par le musée, depuis 30 ans. Le samedi de 17h30 à 18h.

Cocktail le samedi soir après la conférence-concert et la projection commentée.

Studio Photos

Les visiteurs pourront se prendre spontanément en photos, avec des accessoires.
Le dimanche en continu.

Théâtre : « Jours d'été à Pont-Aven »

Conçue à partir des œuvres de la collection du musée, la pièce a été jouée par les élèves du groupe Théâtre du collège public de Pénanroz à Pont-Aven. L'été 1914, las de peindre la forêt de Fontainebleau, les peintres de Barbizon : Théodore Rousseau et Jean-François Millet décident de partir vers l'ouest pour y rencontrer leurs collègues de Pont-Aven, réputés pour leur avant-gardisme pictural. Ils seront accueillis chaleureusement dans l'auberge de Julia Guillou et rencontreront le compositeur Théodore Botrel... Le dimanche, 14h30 et 17h30.

Fréquentation totale : 176 Adultes + 24 enfants soit 200 personnes en tout.

Les événements en images



MDP / Café lecture Week-end *Télérama*, Nuit Européenne des Musées : concerts et Journées Européennes du Patrimoine, visite guidée de l'exposition temporaire



Les 30 ans du MPA

IV La promotion et la communication externe des musées



Nouveau visuel du dépliant et de l'affiche du Musée de la Pêche

4.1 La promotion

Programme d'activités commun aux deux musées : (photo 2 page 45)

Quantité imprimée : 10 000 exemplaires

Mode diffusion : Première campagne par Neustria en mars et deuxième campagne par Neustria en juin

Création graphique : Aurélien Bidaud- Sune Graphisme

Dépliants du Musée de la Pêche (photo 1 page 45)

Quantité imprimé : 60 000 ex.

Mode diffusion : Première campagne par Neustria en mars et deuxième campagne par Neustria en juin

Création graphique : Vincent Menu, Le jardin graphique

Affiches (photo 3 page 45)

Musée de la Pêche : Vincent Menu pour la création graphique

Outils de communication autour de l'exposition temporaire du MDP

- cartons d'invitation, 2000 ex.
- affiches 3 formats
 - Arrière-Bus (100x83 cm) : 11 ex.
 - Sucette (120x176 cm) : 8 ex.
 - 40x60 cm (1000 ex.)

Dépliants « 30 ans du Musée de Pont-Aven » (photo 4 page 45)

- 1 000 exemplaires
- Diffusion par le prestataire Neustria
- Création graphique par Aurélien Bidaud

Set de table (photo 5 page 45)

- 110 000 exemplaires
- Diffusion par le prestataire Neustria
- Création graphique par le service communication de CCA
- Edité grâce au mécénat Traou Mad et la Maison-Musée du Pouldu

Lettre d'information du chantier du MPA

- 2 lettres d'informations ont été éditées.



1^{er} semestre 2015
 Lettre d'information n°6
 Création graphique par Aurélien Bidaud
 Editée à 3 000 exemplaires
 Envoi postal à 2 778 contacts



2^{ème} semestre 2015
 Lettre d'information n°7
 Création graphique par Aurélien Bidaud
 Editée à 3 000 exemplaires
 Envoi postal à 2 879 contacts



1



2



3



4



5

4.2 Les relations presse

Communiqués de presse

Musée de la Pêche : 20
Musée de Pont-Aven : 29
Commun pour les 2 musées : 9

Points presse

Musée de Pont-Aven : 18
Musée de la Pêche : 14

Dossiers de presse – Musée de la Pêche

- Dossier de presse de l'exposition temporaire
- Mise à jour du dossier de presse du Musée de la Pêche

 Dossier de presse
Musée de la Pêche à Concarneau



Credit photo : Musée de la Pêche à Concarneau

Relations avec la presse :
Estelle Guille des Buttes-Fresneau,
Directrice des équipements culturels de CCA
Conservatrice en chef du Musée de Pont-Aven
et du Musée de la Pêche à Concarneau

Musée de la Pêche
3, rue Vauban 29 900 Concarneau
Tél : 02 98 97 10 20 - Fax : 02 98 50 79 78
E-mail : museepeche@cca.bzh
Web : www.musee-peche.fr / Facebook : www.facebook.com/museepeche



 Dossier de presse
Musée de la Pêche, Concarneau
Courants d'étoffes, Marie-Edith Cornélius
7 février au 1^{er} novembre 2015



Exposition temporaire

Relations avec la presse :
Estelle Guille des Buttes-Fresneau,
Directrice des équipements culturels de CCA
Conservatrice en chef du Musée de Pont-Aven
et du Musée de la Pêche à Concarneau



Musée de la Pêche
3, rue Vauban 29 900 Concarneau
Téléphone : 02 98 97 10 20 - Fax : 02 98 50 79 78
E-mail : museepeche@concarneaucommunale.fr - facebook.com/museepeche
Web : www.musee-peche.fr / twitter @museepeche



650 dossiers de presse imprimés et expédiés

Revue de presse pour les 2 sites

Musée de la Pêche

Type de média	Nombre d'articles et interviews	
	2014	2015
PRESSE QUOTIDIENNE LOCALE	190	140
PRESSE HEBDOMADAIRE LOCALE	35	28
AUTRE PRESSE HEBDOMADAIRE	13	7
PRESSE SPECIALISEE	27	33
MAGAZINES/AUTRE PRESSE SPECIALISEE	26	0
PRESSE INTERNET	16	72
RADIO / TELE	18	63
Total	325	368

Musée de Pont-Aven

Type de média	Nombre d'articles et interviews	
	2014	2015
PRESSE QUOTIDIENNE LOCALE	313	371
AUTRE PRESSE QUOTIDIENNE	0	5
PRESSE HEBDOMADAIRE LOCALE	1	4
AUTRE PRESSE HEBDOMADAIRE	5	5
PRESSE SPECIALISEE ART/MUSEE	6	4
MAGAZINES/AUTRE PRESSE SPECIALISEE	15	17
PRESSE INTERNET	48	152
DIVERS	8	17
RADIO / TELE	5	17
Total	400	592



Tournage d'un documentaire « Gauguin, le paradis toujours plus loin » par Laurence Thiriart pour France 5, novembre 2015 (diffusion en mars 2016)

Le presse en parle...

Le Télégramme
Jeudi 23 septembre 2015

Quimperlé
Jeudi 23 septembre 2015 / www.letelegramme.fr / 16.95 € / 16.95 €

LE PETIT MUSÉE QUI DEVIENT GÉANT



C'est un peu le contraire de ce qu'on attendait. En effet, le petit musée de la terre occupe une large section de la façade sur le côté ouest. Pour estimer ce qu'il a gagné sur pied, au terme de quatre ans de travaux, le musée de Pont-Aven va devenir géant !

CCA-Pôle Equipements Culturels-Art de Pont-Aven

Le Télégramme
Jeudi 23 septembre 2015

12 QUIMPERLE ACTUS

Pont-Aven. Le musée change de dimension



Avec des espaces qui vont être doublés à tous les étages, tout va être plus grand.

Le musée de Pont-Aven va devenir géant. Les travaux de rénovation et d'agrandissement de l'édifice sont en pleine marche. Les architectes ont prévu de doubler les espaces à tous les étages, ce qui permettra d'accueillir plus de visiteurs et d'exposer plus d'œuvres. Les travaux sont financés par la commune de Pont-Aven et le Département de Finistère.

CCA-Pôle Equipements Culturels-Art de Pont-Aven

ouest france
Jeudi 23 septembre 2015

Finistère

Le musée de Pont-Aven achève sa mue

D'ici quelques mois, le musée pourra à nouveau ouvrir au public sous une surface plus que doublée. Et ces aménagements ne s'arrêtent pas là...



Le musée de Pont-Aven achève sa mue. D'ici quelques mois, le musée pourra à nouveau ouvrir au public sous une surface plus que doublée. Et ces aménagements ne s'arrêtent pas là... Le directeur du musée, Stéphane Le Berre, a annoncé que le musée sera ouvert à nouveau en septembre 2016. Les travaux de rénovation et d'agrandissement ont été financés par la commune de Pont-Aven et le Département de Finistère.

CCA-Pôle Equipements Culturels-Art de Pont-Aven

Musée de la pêche. Ce soir, c'est papotage !

Le Musée de la pêche lance une nouvelle animation : les soirées papotage. À raison d'une par trimestre, ces soirées, à thématique, ont pour vocation de « briser la barrière psychologique » qu'il peut y avoir à pousser la porte des musées. La première aura lieu ce soir, sur le thème du futur Musée des phares et balises.



Ce soir, il s'agit de poser des questions sur le futur Musée des phares et balises. Les soirées papotage ont pour vocation de briser la barrière psychologique qu'il peut y avoir à pousser la porte des musées. La première aura lieu ce soir, sur le thème du futur Musée des phares et balises.

CCA-Pôle Equipements Culturels-Art de Pont-Aven

Le Télégramme, 9 avril 2015

4.3 Internet et les réseaux sociaux

Les musées ont participé à la « Museum Week » de Twitter en mars générant de nouveaux abonnés. Un défi Facebook pour visiter le chantier du MPA a été lancé en septembre, 3 personnes se sont déplacées pour la visite. La page du MPA a alors dépassé les 1000 « j'aime ».

La référente communication a posté régulièrement des publications sur les réseaux sociaux : Facebook et Twitter.

Le marché pour la refonte des deux sites internet a été lancé et la prestation a démarré en octobre pour le site du Musée de Pont-Aven.

FACEBOOK

MPA : 1208 j'aime au 31/12/2015 soit + 766 j'aime sur l'année

MDP : 1300 j'aime au 31/12/2015 soit + 112 j'aime sur l'année

TWITTER

MPA : 154 tweets - l'impression des tweets : entre 2000 et 5000 du MPA.

MDP : 138 tweets

4.4 Le rayonnement extérieur



Le 14 mai 2015, une délégation de Makurazaki a découvert le Musée de la Pêche. Cette visite, en lien avec le Pôle économie et tourisme, avait pour objectif de présenter l'activité halieutique concarnoise et plus spécifiquement la pêche thonière, également pratiquée à Makurazaki. La délégation accompagnait l'installation d'une usine de bonite séchée ou katsubushi sur la zone d'activité de Colguen à Concarneau.

V La gestion des musées



Chantier du Musée de Pont-Aven

©Dominique Leroux

5.1 La gestion financière

5.1.1 Les ressources propres

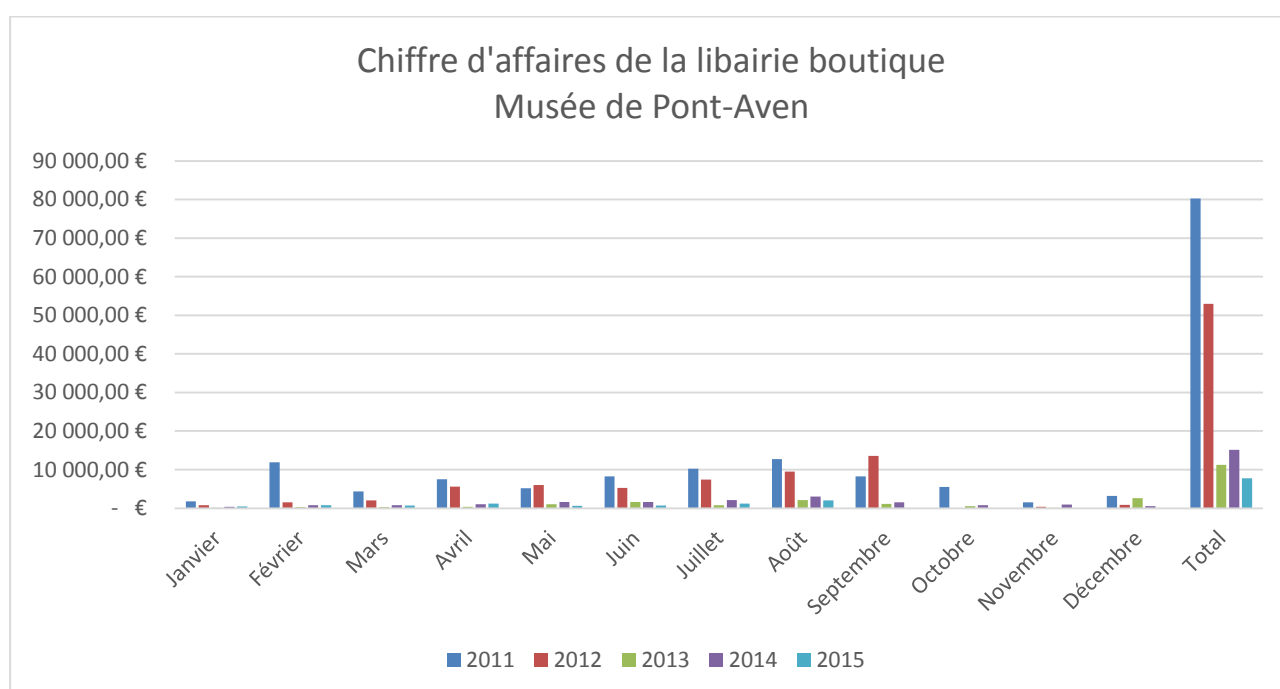
Outre leurs recettes de billetteries, les musées de CCA disposent chacun d'une librairie-boutique qui contribue fortement à alimenter leurs ressources propres.

Musée de Pont-Aven – Recettes billetterie et librairie-boutique

Recettes pour les médiations : 1 107,50 € (pas de droit d'entrée car le musée était fermé)

Recettes pour la librairie-boutique (jusqu'au 27 septembre 2015) : 8 563,55 €

Quelques ventes par correspondance au dernier trimestre.



Musée de la Pêche – Recettes billetterie et librairie-boutique

La librairie-boutique du Musée de la Pêche, idéalement située à l'entrée de la Ville-close, connaît une fréquentation importante par un public familial.

A noter, certains visiteurs ne fréquentent le musée que pour sa librairie-boutique.

Résultats 2015 :

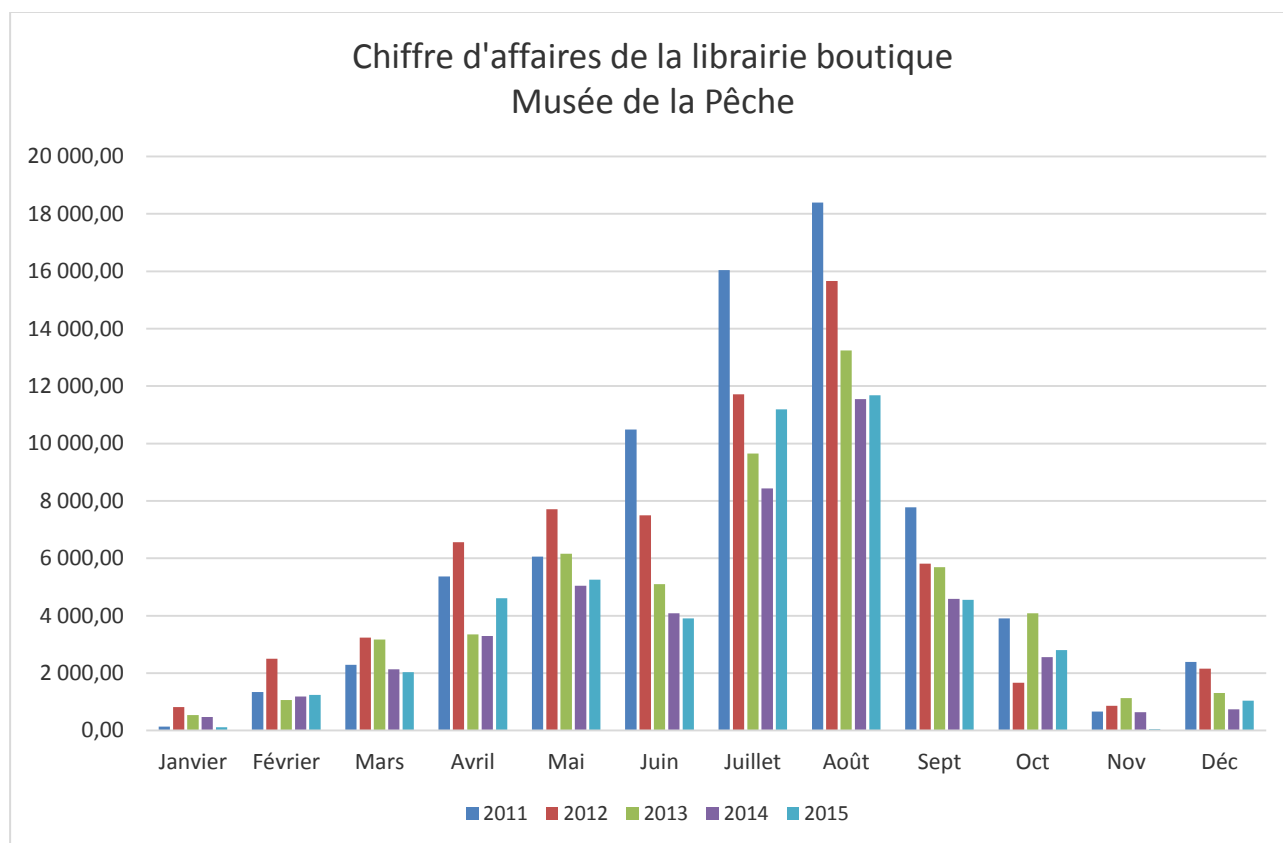
Les recettes issues de la fréquentation du Musée de la Pêche représentent 107 292 € reçus pour 93 700 € prévus.

25 000 € de volume achat / rappel 25 000 € en 2014

48 475 € de recettes / 44731 € en 2014

20313 € de valeur de stock / 24124 € en 2014

Les recettes issues de la librairie-Boutique du Musée de la Pêche 48 475 € reçus pour 30 000 prévus au Musée de la Pêche.



Etude des marges des produits vendues au MDP

Familles d'articles	Pourcentage de marge	Chiffre d'affaires
Carte postale	76 %	3 630.60 €
Peluche	55 %	13 135.65 €
Vêtement et cuivre/Laiton	54 %	844.50 €
Décoration maison	49 %	3 892.90 €
Figurine	44 %	1 226.10 €
Gadget enfant et vaisselle	41 %	5 445.24 €
Bijoux	36 %	50.90 €
Livre	34 %	12 818.06 €
Affiche	33 %	3 285.50 €
Musique	29 %	980.80 €
Alimentaire	27 %	1 318 €

La commercialisation des éditions des musées

Pas d'éditions en 2015 pour le Musée de Pont-Aven.

Editions de 150 journaux de l'exposition « Courants d'étoffes » au MDP (Prix de vente : 3 €) en 2015 pour un coût total de 1899 € et 300€ de recettes de ventes, soit une perte de 1599 €. Vente de cartes postales donnée par l'artiste vendues 1€ l'unité pour une recette totale de 119 €.

La réalisation de maquettes

En 2015, les maquettistes du Musée de la Pêche ont réalisé pour les chantiers Piriou, deux maquettes du yacht Yersin en construction dans ses chantiers concarnois. Ces deux maquettes ont généré une recette de 17 335 € TTC.

5.1.2 Le mécénat

Le Musée de Pont-Aven a engagé le Cabinet de consultation en mécénat Dev'Assos en 2013. Le travail s'est poursuivi sans résultat. Il n'y a pas eu de réunions et le Cabinet n'a pas créé de club des mécènes comme initialement prévu. Le marché s'est achevé le 9 mai 2016.

Les Musées de CCA font éditer tous les ans 100 000 sets de table, diffusés dans les restaurants du Finistère Sud. Ce set a été financé en 2015 par le mécénat de la biscuiterie Traou Mad et la Maison-Musée du Pouldu.

La biscuiterie Traou Mad a poursuivi son mécénat en nature : mise à disposition de galettes pour les réunions et événements du Musée de Pont-Aven.

Le Musée de Pont-Aven et l'Association des Amis du Musée de Pont-Aven ont proposé en 2015, en partenariat avec le Domaine de Pont-Aven, Art Gallery Resort****, un cycle de 4 conférences avec des spécialistes. Dans ce cadre, le Domaine de Pont-Aven a mis à disposition une salle équipée située 6, rue Saint Guénolé à Pont-Aven et a pris en charge l'hébergement et la restauration des conférenciers.

Dans le cadre du chantier du nouveau Musée de Pont-Aven, une souscription portée par la Fondation du Patrimoine a été lancée avec l'association des Amis du Musée de Pont-Aven. L'argent récolté servira à la restauration de la façade de l'hôtel Julia.

Le CIC Bretagne, mécène officiel du Musée de Pont-Aven

Le Musée de Pont-Aven a signé en septembre 2015, une convention de mécénat avec le CIC Bretagne pour 5 ans. Ce soutien financier, d'envergure, est pérennisé pour 5 ans. Cette aide permet à CCA d'avancer sereinement dans la réalisation des objectifs et actions définies dans le Projet Scientifique et Culturel du Musée de Pont-Aven, en particulier par la mise en place d'ambitieux expositions temporaires et acquisitions.

Ces dons financiers constituent des actes de mécénat qui, selon la législation en vigueur (article 238 bis du Code Général des impôts), ouvrent droit à une réduction d'impôts de 60% du montant du don dans la limite

de 0,5 % du chiffre d'affaires de l'entreprise mécène. Par ailleurs, les contreparties ne pourront excéder 25% du montant du don.

Le mécénat du CIC-Ouest- a permis l'acquisition en 2015 de deux œuvres :

- Armand SEGUIN, « *Nu de la Comtesse d'Hauteroche* », huile sur toile, 1896, 97 x 117 cm, Inv.2015.3.1,
- Maurice DENIS, « *Maternité au Pouldu, effet de soir* », huile sur toile, 1899, 49 x 65 cm, Inv.2015.5.1, achat grâce au mécénat du CIC-Ouest, mécène officiel du Musée de Pont-Aven.

5.1.3 Les subventions obtenues

Musée de Pont-Aven / Subventions de fonctionnement

Musées	Projet	Montant	Financier
MPA	Organisation exposition réouverture	6 000,00 €	DRAC BRETAGNE
	Actions médiations public adulte	2 000,00 €	
	Actions médiations public jeune	1 860,00 €	
	Actions de médiations 30 ans	1 000,00 €	
	Total pour le MPA	10 860,00 €	
MPA + MDP	Recrutement d'un médiateur	12 000,00 €	
	Programme d'informatisation commun (site internet)	5 000,00 €	
	Total pour MPA+MDP	17 000,00 €	

Musée de Pont-Aven / Subventions d'investissement

Projet	Montant	Financier
Acquisition de l'œuvre de Schuffenecker <i>Portrait de Jules Bois</i>	3 500,00 €	DRAC Bretagne (Fonds Régional d'Acquisitions pour les Musées - FRAM)
Acquisition de matériel de conservation	4 200,00 €	DRAC Bretagne (Fonds Régional d'Aide à la Restauration - FRAR)
Chantier des collections (acompte n°2)	6 860,00 €	DRAC Bretagne (FRAR)
Campagne de restauration des œuvres (acompte n°1)	22 200,00 €	Réserve parlementaire Gilbert Le Bris
Chantier du Musée (solde de la subvention)	167 000,00 €	CD 29
Chantier du Musée (solde subvention 2013)	93 326,35 €	Région Bretagne
Chantier du Musée (acompte n°1 subvention 2014)	269 189,20 €	Région Bretagne
Chantier du Musée (solde subvention 2013)	495 049,51 €	DRAC Bretagne
Chantier du Musée (acompte n°1 subvention 2014)	15 165,45 €	DRAC Bretagne
Chantier du Musée (acompte n°2 subvention 2014)	48 793,92 €	DRAC Bretagne
Montant total	707 114,96 €	

Musée de la Pêche / Subventions de fonctionnement

Musées	Projet	Montant	Financier
MDP	Exposition temporaire « Cornélius »	1 500,00 €	DRAC BRETAGNE
	Actions médiations public adulte	1 860,00 €	
	Actions médiations public jeune	1 860,00 €	
	Achat matériel de conservation	6 200,00 €	
	Total pour le MDP	11420,00 €	

Musée de la Pêche / Subventions d'investissement

Musées	Projet	Montant	Financier
MDP	Travaux de restauration sur <i>l'Hémérica</i> pour les travaux réalisés en 2014	12 500 €	DRAC Bretagne (FRAR)
	Travaux de restauration sur <i>l'Hémérica</i> pour les travaux réalisés en 2014	15 000 €	Région Bretagne, dispositif « Skoaz ouzh Skoaz »
	Etude de programmation	11 720 €	DRAC Bretagne
	Total pour le MDP	39 220 €	

Les subventions pour un montant de 5 220 € représentent 3 % des produits.

5.2 L'exécution budgétaire

Exécution du budget fonctionnement des deux musées

L'exécution budgétaire se traduit par un résultat net de – 349 813 € pour le Musée de Pont-Aven et – 141 620 € en 2015 soit un déficit total de 481 433 €.

L'année 2015 se caractérise par :

- la fermeture pour travaux pour la 3^e année consécutive d'un des deux musées, entraînant un déficit important en fonctionnement,
- Une augmentation de 0.50 cts des tarifs plein et réduit du Musée de la Pêche,
- une fréquentation en hausse au Musée de la Pêche (plus de 40 000 visiteurs) qui permet de dépasser les prévisions de recettes en 2015 en réalisant 121.7 % soit 169 492.5 € de recettes (139 200 € prévues),
- une commande de 2 maquettes pour l'atelier maquette du Musée de la Pêche pour un montant de 17 335 € non prévus au BP 2015,
- la recherche de nouvelles ressources via le mécénat et l'engagement du CIC Ouest pour un montant de 250 000 € par an pendant 5 ans.

Les dépenses de fonctionnement pour les musées de CCA ont été exécutées à hauteur de 75.9 % pour un montant constaté de 707 085 € au regard d'une prévision de 931 174 €.

Les dépenses de fonctionnement sont constituées des charges incluant les dépenses obligatoires (salaires, combustibles, électricité...), le fonctionnement courant de la conservation, du service des publics, du centre de ressources et les dépenses liées à l'exposition temporaire du Musée de la Pêche.

Pour le Musée de Pont-Aven, les charges en personnels exécutées à hauteur de 83.3 % soit 241 302€ dépensés pour 289 662 € prévus.

Pour le Musée de la Pêche, les charges en personnels exécutées à hauteur de 87.97 % soit 215 258 € dépensés pour 244 708 € prévus.

Exécution du budget d'investissement des deux musées

Sur la base de crédits ouverts à hauteur de 8 587 447 €, la consommation est fixée à 4 227 108 € soit 49 %.

Le retard du chantier du Musée de Pont-Aven, dont la réouverture a été reportée au printemps 2016 explique cet écart.

Au Musée de la Pêche, les dépenses en investissement en 2015 concernaient essentiellement les frais pour l'étude de programmation à hauteur de 66 000 € prévus et 21 300 € consommés et les travaux d'entretien du chalutier *Hémérica* à hauteur de 30 000 € prévus et 25 000 € consommés.

Musée de la Pêche - Les chiffres clés

En fonctionnement – les recettes

Exécutées à hauteur de 121.76 %	2015	progression par rapport à 2014
Total général	176 178 €	157 483 € (+ 89.3 %)
Part Ressources propres	169 612 €	136 011 € (+ 80.1 %)
Part Subventions	5520 €	10 200 € (+ 184 %)

En fonctionnement- les dépenses

Exécutées à hauteur de 77.7 %	2015	progression par rapport à 2014
Total Général	317 798 €	323 511 € (+101.7%)
Part Fonctionnement courant	102 539 €	116 377 € (+113.5%)
Part Ressources Humaines	215 259 €	207 134 € (+96.2 %)

Musée de Pont-Aven- Les chiffres clés

En investissement : les dépenses

Droits ouverts : 8 587 447 €

Consommation : 4 227 108 € soit 49.22 %

5.3 La politique des achats

Marchés 2015

Objet	Prestataire	Date de notification	Durée
2 musées			
Sites Internet	SQLI	15/10/2015	
Musée de Pont-Aven			
Consultant en mécénat	Dev'Assos	9/05/2013	3 ans
Chantier des collections	Futur Antérieur	2012-2016	4 ans
Restaurations des huiles sur toile	Isabelle Chochod	2014-2018	4 ans
Restauration des huiles sur bois	Gwenola Corbin	2014-2018	4 ans
Restauration des cadres	SARL des Duvieuxbourg	2014-2018	4 ans
Restauration des œuvres graphiques	Raphaëlle Rolland	2014-2018	4 ans
Agence de presse	Heymann Renault Associées	30/09/2015	1 an
1% artistique	Matali Crasset	Publicité et auditions en 2015, notification : 06/01/2016	
Mobilier bureau	ARRO	Publicité et analyse en 2015, notification : 04/01/2016	
Mobilier d'accueil et de confort	Atlantic Buro	Publicité et analyse en 2015, notification : 04/01/2016	
Transport – Accord Cadre	LP Art/Bovis/Atlantic Logistique	Publicité et analyse en 2015, notification : 15 février 2016.	
Musée de la Pêche			
Etude de programmation	AP Culture	10/11/2014	
Entretien <i>Hémérica</i>	Chantiers Piriou	2014-2018	

5.4 Les ressources humaines

Organigramme des Musées de CCA

15 agents (12.6 ETP)

Estelle Guille des Buttes-Fresneau - Directrice des musées de CCA, Conservatrice en chef du Musée de Pont-Aven et du Musée de la Pêche à Concarneau (1 ETP)

Pôle administratif et financier (6.4 ETP)

Camille Armandary - Responsable administrative et financière, référente communication (en congé parental jusqu'au 1^{er} mars 2015 remplacée par Anne Lavieille) (1 ETP)

Sophie Le Ny - Assistante de direction au MDP – Responsable de la librairie-boutique - Musée de la Pêche : (0.8 ETP)

Nathalie Floc'h - Assistante de direction au MPA– Responsable de la librairie boutique- Musée de Pont-Aven (0.8 ETP)

Jeannine Campion, Eliane Caradec, Fabienne Gilles, Caroline Perrin, Ronan Tanguy, agents d'accueil et de surveillance (3.6 ETP)

Pôle scientifique et culturel (5.5 ETP)

Rachel Kérébel - Responsable du pôle scientifique et culturel (1 ETP)

Claire Cesbron (en congé maternité de janvier à septembre 2015 remplacée par Stéphanie Derrien) et Cécile Le Phuez, 2 médiatrices culturelles (2 ETP)

Anne Bez - Documentaliste (0.5 ETP)

Joël Barzic - Coordinateur de l'atelier maquette – Régisseur technique des collections (1 ETP)

Reynald Coïc- Maquettiste – régisseur technique des collections (0.9 ETP)

Statuts des agents des musées

Type de contrat	Total
Titulaire Catégorie A	1
Titulaire Catégorie B	2
Titulaire Catégorie C	6
Contractuels Fonction publique	1
CDI	5
Total général	15

La formation professionnelle : les formations suivies en 2015

Formations	Nb de personnes formées	Nombre de jours	Nombre d'heures
Organisation, classement et archivage des documents papier et numériques	1	2	14
Gestion des situations difficiles	1	3	21
Planification, organisation et contrôle de l'activité d'un service	1	3	21
Élaboration d'un plan de communication	1	3	21
Animation et encadrement d'une équipe au quotidien	1	2	14
Projet Faber – management à distance	1	2	14
Montage de passe-partout	2	1	14
Projet de service	1	6	42

La prévention des risques

Les musées de CCA ne sont pas dotés d'un document unique.

En terme d'incident sur site, on peut signaler le fait que le pied de l'assistante de direction du Musée de la Pêche soit passé à travers le plancher du grenier rappelant l'urgence des travaux à effectuer au Musée de la Pêche.

Par ailleurs, il n'y a pas eu d'exercices d'évacuation incendie en 2015.

Conclusion et orientations pour 2016

Les musées de Concarneau Cornouaille Agglomération, le Musée de la Pêche et le Musée de Pont-Aven, sont mutualisés depuis juin 2012. Après 3 ans et demi de gestion par Concarneau Cornouaille Agglomération, l'équipe mutualisée a trouvé ses marques. Le parti pris d'un fonctionnement par service et pas par site a permis aux agents des deux structures d'harmoniser leurs pratiques et de travailler en complémentarité. Des réunions régulières permettent aux services de se rencontrer (réunion interservices tous les 2 mois, réunion de service tous les 15 jours).

La période de fermeture du Musée de Pont-Aven s'achève après 3 ans de travaux. Pendant ce temps exceptionnel, les agents ont dû faire preuve d'adaptabilité en travaillant sur un site qu'ils ne connaissaient pas : le Musée de la Pêche pour l'équipe d'accueil et de surveillance. Le service des publics a, quant à lui, profité de cette période particulière pour proposer des animations « hors les murs » en construisant des partenariats variés et en allant à la rencontre des publics.

Enfin, les locaux provisoires du Musée de Pont-Aven, ouverts pendant les travaux, l'espace d'information et d'animation et l'espace Quéinec, ont permis de garder le contact avec les visiteurs et les chercheurs. Les bons chiffres de fréquentation des deux sites en témoignent.

C'est maintenant une nouvelle étape qui va s'ouvrir pour les musées de CCA avec l'ouverture du nouveau Musée de Pont-Aven prévue en mars 2016. Le renforcement de l'équipe en 2016 devrait permettre de relever ce nouveau défi.

Le travail entrepris par le service des publics pour proposer aux groupes adultes des produits « clés en main » avec des partenariats extérieurs pourrait permettre, en 2016 et dans les années à venir, de développer la fréquentation de ce type de public à la recherche de prestations complètes (visite de musée, déjeuner et découverte de sites culturels ou naturels par exemple).

Annexes

Liste des délibérations prises en Conseil communautaire

Date de la séance	Référence de la délibération	Objet de la délibération
26 février	2015/02/26-07	Indemnités des régisseurs
	2015/02/26-08	Avancement de grades pour 2015
	2015/02/26-15	Acquisition d'un pastel pour intégration à l'inventaire des collections permanentes du Musée de Pont-Aven
	2015/02/26-16	Signature d'un marché de travaux pour la récréation du Musée de Pont-Aven (lot 22 : éclairage muséographique)
	2015/02/26-17	Signature d'avenants aux marchés de travaux pour la récréation du Musée de Pont-Aven
	2015/02/26-18	Signature d'un marché complémentaire aux marchés de travaux pour la récréation du Musée de Pont-Aven
26 mars	2015/03/26-08	Grille tarifaire de médiation des musées 2015
26 mai	2015/05/-28-44	Signature d'avenants aux marchés de travaux pour la récréation du Musée de Pont-Aven
	2015/05/28-45	Avenant à la convention de maîtrise d'ouvrage déléguée pour la récréation du Musée des beaux-arts de Pont-Aven
24 septembre	2015/09/24-01	Musée de la Pêche : approbation des orientations de l'étude de programmation
	2015/09/24-02	Validation des tarifs d'entrées des deux musées de CCA pour 2016
	2015/09/24-03	Avenant aux marchés de travaux du Musée de Pont-Aven
5 novembre	2015/11/05-18	Fixation des tarifs : médiations dans les musées
	2015/11/05-17	Avenant à un marché de travaux dans le cadre de l'opération de récréation du Musée de Pont-Aven (lot 5, couverture étanchéité)
	2015/11/05-06	Création de postes pour les musées : agents d'accueil, médiateur culturel, chargée de la communication et des expositions
	2015/11/05-16	Demande de subventions pour la restauration de <i>l'Hémérica</i> pour 2015 et 2016
	2015/11/05-15	Validation du procès-verbal de récolement de la collection du Musée de Pont-Aven

Liste des décisions du Président :

- Demande de subventions de fonctionnement auprès de la DRAC Bretagne
- Tarifs de la librairie-boutique du Musée de Pont-Aven
- Tarifs de la librairie-boutique du Musée de la Pêche
- Don Mme Le Guen pour le Musée de Pont-Aven 3 000 €
- Don Mme Cueff pour le Musée de Pont-Aven 2 000 €
- Demande de subvention de fonctionnement auprès de la DRAC Bretagne pour les actions de médiation envers les jeunes publics au Musée de la Pêche