

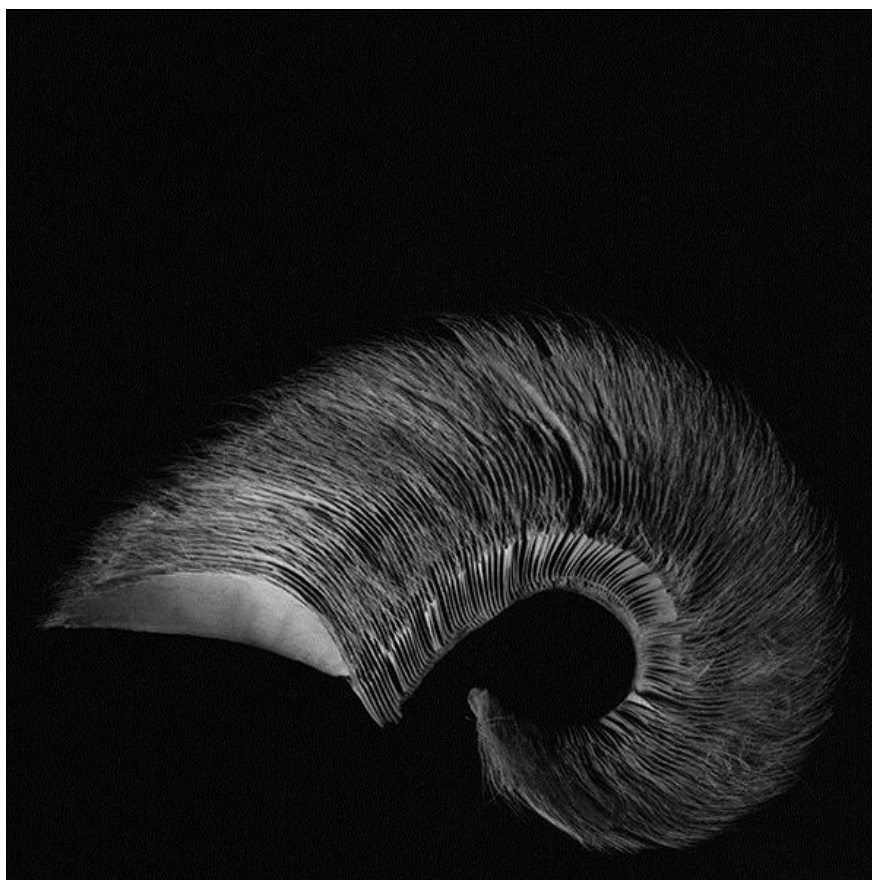


# DOSSIER PEDAGOGIQUE

## PECHE AUX CURIOSITES...

DU 4 MARS 2017 AU 7 JANVIER 2018

PRIMAIRE / SECONDAIRE



© Robillard Hervé, 2016

Rendez-vous enseignants le mercredi 15 mars à 14h

### SERVICE DES PUBLICS

Rachel Kérébel : Responsable des collections et du service des publics

Claire Cesbron, Stéphanie Derrien, Cécile Le Phuez, Brendan Petit : médiateurs culturels

Contact : 02 98 97 10 20 ou museepeche@cca.bzh

### **HERVE ROBILLARD, ARTISTE-PHOTOGRAPHE CONTEMPORAIN, « SCULPTEUR DE LUMIERE »**

RENCONTRE AVEC HERVE ROBILLARD	p. 2
SELECTION D'EXPOSITIONS	p. 3
DES OBJETS DU MUSEE DE LA PECHE SOUS LE REGARD D'HERVE ROBILLARD	p. 4

### **UNE DEMARCHE ARTISTIQUE**

INFLUENCES	p. 6
LA REPRESENTATION DE L'OBJET DANS LES ŒUVRES D'ART	p. 8

### **PISTES PEDAGOGIQUES**

CYCLE 1	p. 9
CYCLE 2	p. 9
CYCLE 3	p. 10
CYCLE 4	p. 12
CYCLE 5	p. 13

### **BIBLIOGRAPHIE ET SITOGRAPHIE**

p. 15

### **INFORMATIONS PRATIQUES**

p. 15

## HERVE ROBILLARD, ARTISTE-PHOTOGRAPHE CONTEMPORAIN, « SCULPTEUR DE LUMIERE »

### RENCONTRE AVEC HERVE ROBILLARD

Né dans le Nord-Pas-de-Calais, Hervé Robillard se destine en premier lieu à la géographie, fort d'une maîtrise obtenue en 1983.

Après une carrière de photographe de presse<sup>1</sup>, ses recherches picturales l'entraînent vers la photographie d'art.

Fasciné par les cultures asiatiques et leurs philosophies, il séjourne depuis 1998 entre France et Asie. Sa démarche artistique est influencée par la culture japonaise. Fruits d'une quête, ses voyages en Asie sont pour lui autant de moyens de s'imprégner de cette culture, et ainsi de perdre ses repères d'occidental, sortir des images véhiculées en Europe. Hervé Robillard s'immerge dans cette démarche artistique afin d'arriver « neuf » devant les objets qu'il photographie.



© Robillard Hervé

L'essai de l'écrivain japonais, Junichirô Tanzaki, « *L'éloge de l'ombre* », de 1933, est une influence majeure dans ses recherches artistiques. « *Je suis entré en photographie en me confrontant au degré zéro de la lumière : les ténèbres* »<sup>2</sup>. Dans son travail de photographe, Hervé Robillard n'utilise que la lumière du jour, créant ainsi des zones d'ombre sur les objets qu'il transfigure. Les objets ainsi magnifiés prennent pour lui une dimension spirituelle.

Ses recherches esthétiques autour de l'objet, détaché de son usage premier, ont incité plusieurs musées à inviter Hervé Robillard en résidence pour s'emparer de leurs collections et apporter un regard contemporain sur ces objets de natures très différentes. Il a pu notamment parcourir les collections du Château-Musée de Boulogne-sur-Mer et du Musée Sandelin de Saint-Omer.

En septembre 2016, le Musée de la Pêche a ouvert ses portes à Hervé Robillard pour une résidence artistique. S'inspirant des intérieurs traditionnels japonais, il s'est aménagé un atelier sous les combles, où seule la lumière du jour pénètre, depuis une seule ouverture, tamisée par l'utilisation de feuilles en papier de soie, papier « shoji ». C'est dans cet espace, hors du temps, qu'il s'est emparé d'objets du musée ; casiers, filets, boîtes de sardines, leurres... autant d'objets des marins pêcheurs, qui transfigurés par le regard d'un artiste contemporain invitent au questionnement, à la rêverie, au voyage de l'esprit.

<sup>1</sup> <http://henin-beaumont.fr/FAC/2015/08/31/herve-robillard/>

<sup>2</sup> <http://www.herverobillard.fr/HR.html>

## SELECTION D'EXPOSITIONS

### EXPOSITIONS PERSONNELLES

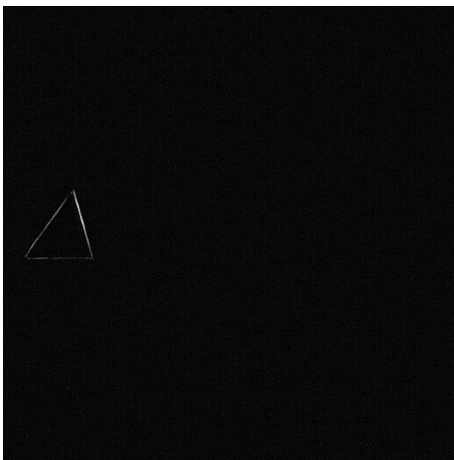
- 2017 Grand Nancy / Musée de l'Histoire du Fer
- 2017 Concarneau / Musée de la Pêche : Résidence d'artiste
- 2016-2017 Saint-Jean d'Angély / Musée des Cordeliers : Résidence d'artiste
- 2015 Saint-Omer / Musée Sandelin : Résidence d'artiste
- 2013 Boulogne-sur-Mer / Château-Musée : Résidence d'artiste
- 2013 Valenciennes / Musée des Beaux-Arts
- 2010 Roubaix / Musée La Manufacture des Flandres
- 2008 Bangkok / On Art Gallery
- 2006 Phnom Penh / Centre Culturel Français du Cambodge
- 2005 Kyoto / Ississ Gallery
- 2003 Paris / Galerie le Lys
- 2002 Sarajevo / Galerija Mak
- 2002 Mostar / Centre Culturel Français de Bosnie-Herzégovine
- 1992 Lille / FRAC

### EXPOSITIONS COLLECTIVES

- 2016 Chartres / Le COMPA : Résidence d'artiste 2014
- 2012 Francheville / Fort du Bruissin
- 2012 Lille / Bibliothèque municipale
- 2011 Calais / Musée des Beaux-Arts
- 2010 Paris / Galerie VivoEquidem
- 2010 Venise / Galleria del Leone
- 2008 Bangkok / National Gallery
- 2007 Roubaix / Musée La Piscine
- 2006 Bangkok / Tadu Contemporary Art

## DES OBJETS DU MUSEE DE LA PECHE SOUS LE REGARD D'HERVE ROBILLARD

Au mois de septembre 2016, Hervé Robillard a été accueilli au Musée de la Pêche pour une résidence de création artistique d'un mois. Il s'est aménagé un atelier, « ... c'est à partir de ce point d'ancrage que j'ai pu commencer à me lancer à la découverte des trésors du musée : longues immersions dans les différentes salles dans le but de repérer les pièces susceptibles d'être acheminées dans mon espace de création, où je pouvais les contempler à loisir, avant d'opérer une saisie photographique susceptible de les faire basculer dans l'imaginaire... »<sup>3</sup> Au cours de ses pérégrinations dans le Musée de la Pêche, Hervé Robillard a découvert des objets uniques ou étranges qu'il a choisi de photographier.



© Robillard Hervé, 2016

« J'entretiens également avec les objets des analogies. J'use de la forme, de la matière pour inventer de nouvelles possibilités plastiques. Ainsi, lorsque j'ai découvert dans une vitrine du musée trois aiguilles dont l'usage est de réparer les voiles, je les ai intuitivement agencées pour en constituer un triangle que j'ai déposé dans mon carré noir photographique. Cette proposition visuelle minimaliste tient à la fois de la symbolique abstraite du bateau à voile et de cette immensité de la mer tout en faisant sens autrement : l'objet-aiguille se soustrait à sa fonction première sans toutefois l'occulter pour se métamorphoser en image vivante qui incarne à la fois le monde de la voile, la présence du vent, y associant inéluctablement un flot d'images mentales propre à chacun... »<sup>4</sup>



© Robillard Hervé, 2016

« Comment ne pas voir apparaître dans ce fanon de baleine transfiguré l'évocation d'une vague, d'un rouleau de mer qui renvoie à la célèbre estampe de l'artiste japonais Hokusai ?

De ce rapport constant que j'entretiens de manière intuitive, entre forme simple et espace d'ombre défini par mon carré photographique, peut naître cette abstraction, propre à libérer la puissance de l'imaginaire. Cette forme enroulée ne montre plus uniquement ce qu'elle représente, ce qu'elle est : elle incarne aussi une énergie, une force et par là-même nous entraîne dans un au-delà du visible; et c'est dans cet esprit que je cherche à nourrir mes images qui ont aussi leur raison d'exister par leur possibilité d'expansion... »<sup>5</sup>

<sup>3</sup> Extrait du texte de présentation de l'exposition par Hervé Robillard

<sup>4</sup> Idem

<sup>5</sup> Idem



© Robillard Hervé, 2016

*« Que dire également de la vision soudaine qui m'a traversé alors que je me trouvais dans une posture contemplative devant le chapeau de pêcheur brésilien à l'envers ! Hormis sa forme qui renvoyait une subtile vibration d'ombre et de lumière, ce sont les stries de la paille qui me sont apparues, assimilées dans mon esprit à ce lit de fins graviers de kaolin harmonieusement ratissés d'un jardin zen japonais d'où émerge en son centre une mystérieuse pierre levée ! Réminiscence fulgurante d'une expérience intérieure que j'avais déjà vécue dans un ailleurs et un autre temps ! »<sup>6</sup>*

---

<sup>6</sup> idem

### INFLUENCES

Une retraite spirituelle à l'abbaye cistercienne de Sénanque, dans le Vaucluse, marque une étape importante dans la quête esthétique d'Hervé Robillard. Ce site de pierre, imprégné de lumière, représente le lieu d'une révélation pour l'architecte japonais Tadao Ando. Cet autodidacte a été fortement influencé par cet espace qui laisse pénétrer la lumière et fait circuler les énergies. Sur ses traces, Hervé Robillard s'est également imprégné de ce lieu où la lumière dessine des ombres sur la pierre et appelle l'imaginaire du visiteur. Pour lui, l'abbaye de Sénanque constitue un espace d'abstraction puissante.



Abbaye de Sénanque, cloître

L'influence de l'abbaye de Sénanque est toujours perceptible dans le travail d'Hervé Robillard. C'est suite à cette retraite qu'il utilise la forme carrée comme support à ses photographies. Le carré symbolise l'assise terrestre en lien direct avec le ciel. Le cloître reprend le carré, qui permet de prendre de la hauteur afin de spatialiser l'image<sup>7</sup>.

La découverte des grottes bouddhiques d'Ellorâ, en Inde, a aussi façonné le regard d'Hervé Robillard. Son œuvre est marquée par l'utilisation du noir, et comme Michel Pastoureau l'explique dans son ouvrage *« Noir, histoire d'une couleur »* : « *Le noir matriciel des origines est longtemps resté associé à la symbolique de certains lieux, comme les cavernes et tous les endroits naturels qui semblent communiquer avec les entrailles de la terre : antres, grottes, gouffres, galeries souterraines ou rupestres. Bien que privées de lumière, ce sont des creusets fertiles, des lieux de naissance ou de métamorphose, des réceptacles d'énergies et par là même des espaces sacrés qui ont sans doute constitué les plus anciens lieux de culte de l'humanité.* »<sup>8</sup>

La lecture de l'essai de Junichirô Tanizaki, *« L'éloge de l'ombre »* représente une expérience décisive pour Hervé Robillard. Dans cet ouvrage, l'auteur rappelle qu'en Orient, contrairement à la tradition occidentale, l'ombre n'est pas connotée négativement. Au Japon, l'obscurité est un révélateur de beauté : « *Le beau n'est pas une substance*

<sup>7</sup> <https://www.youtube.com/watch?v=lwU5JgOAY0s> visionné le 10/02/2017

<sup>8</sup> Michel Pastoureau, *Noir, histoire d'une couleur*, Paris, Le seuil, 2008

*en soi, mais rien qu'un dessin d'ombres, qu'un jeu de clair-obscur produit par la juxtaposition de substances diverses [...] Le beau perd son existence si l'on supprime les effets d'ombre. »<sup>9</sup>*

Junichirô Tanizaki, oppose l'Orient au monde occidental et aux Occidentaux « toujours à la recherche d'une clarté plus vive, ils se sont évertués, passant de la bougie à la lampe à pétrole, du pétrole au bec de gaz, du gaz à l'éclairage électrique, à traquer le moindre recoin, l'ultime refuge de l'ombre »<sup>10</sup>. Tandis que pour les japonais : « [se complaisent] dans cette clarté ténue, faite de lumière extérieure d'apparence incertaine, cramponnée à la surface des murs de couleurs crépusculaire et qui conserve à grand-peine un dernier reste de vie. Pour [eux], cette clarté-là sur un mur, ou plutôt cette pénombre, vaut tous les ornements du monde et sa vue ne [les] lasse jamais. »<sup>11</sup>

Fortement marqué par la philosophie de Junichirô Tanizaki, Hervé Robillard s'évertue à magnifier l'ombre en n'utilisant que la lumière naturelle. Il recherche ainsi à révéler la part de mystère de chaque objet photographié. C'est la notion de transfiguration chère à Hervé Robillard qui importe. L'ombre fait basculer la figuration de l'objet et ainsi le transforme. Elle laisse apparaître l'objet.

## LA REPRESENTATION DE L'OBJET DANS LES ŒUVRES D'ART

Le travail contemporain d'Hervé Robillard s'inscrit dans l'histoire de l'art : avant lui d'autres artistes ont cherché à montrer des objets et à les reproduire.

### LES OBJETS DANS L'ART

C'est au XVI<sup>ème</sup> siècle que la représentation de l'objet inanimé devient autonome et constitue un genre artistique à part entière : celui de la nature morte, qui se canonisera alors en tant que peinture d'objets qui posent, comme suspendus dans le temps et agencés par la main de l'artiste.

Les XVI<sup>ème</sup> et XVII<sup>ème</sup> siècles hollandais seront riches en représentations d'objets. La peinture hollandaise regorge d'objets qui évoquent soit le faste de la vie soit au contraire sa pauvreté. Ces peintures, appelées « vanité », rappellent à l'homme le caractère éphémère de sa vie.

Au début du XX<sup>ème</sup> siècle, le cubisme aborde différemment la représentation de l'objet en tentant de le rendre de manière plus complète avec ses différents points de vue rassemblés sur une même surface plane.

A la même période, Marcel Duchamp radicalise et révolutionne l'idée d'objet d'art en faisant pénétrer dans un musée un objet manufacturé, un urinoir qu'il nomme « ready-made », objet tout fait. La face de l'art en est bouleversée et c'est l'entrée de l'objet de masse dans les œuvres d'art. La frontière entre l'objet usuel et l'objet d'art s'amincit au point de s'effacer avec le ready-made. L'objet se livrera aux détournements les plus

---

<sup>9</sup> Tanizaki, Junichirô, L'éloge de l'ombre, Paris, Verdier, 2011, parution originale 1933

<sup>10</sup> Idem

<sup>11</sup> Idem



spectaculaires et aux assemblages les plus surprenants des surréalistes, aux « accumulations », et « compressions » notamment de César.

## LA REPRESENTATION DE L'OBJET DANS LA PHOTOGRAPHIE

Dès la naissance de la photographie, la représentation de l'objet apparaît. C'est dans leurs ateliers que les inventeurs du nouveau médium produisent les toutes premières images. Souvent, par commodité, ils choisissent comme sujets des arrangements d'objets divers. Ils peuvent ainsi agencer et mettre en lumière des compositions aux matières particulièrement photogéniques. Ces objets « dociles » permettent toutes les expérimentations puisque les difficultés dues au temps de pose et à l'éclairage sont ainsi éludées.

La plupart des photographies d'objets au XIX<sup>ème</sup> siècle restent des documents destinés à différents métiers qui eux touchent de plus près aux arts. C'est tout particulièrement le cas de la reproduction des œuvres anciennes et modernes. Les grands musées européens, alors en plein développement, mettent en place, dès le début des années 1850 une politique de reproduction de leurs chefs-d'œuvre. Le British Museum à Londres fait appel à Roger Fenton<sup>12</sup> puis à Luigi Caldesi<sup>13</sup> tandis que le Louvre, à Paris, accorde des concessions à des firmes commerciales comme Braun<sup>14</sup>. Les œuvres modernes ne sont pas en reste : les artistes font reproduire leurs œuvres pour convaincre leurs riches clients souvent américains. Puis, une fois l'œuvre vendue, l'auteur garde les photographies pour mémoire.

Le Salon annuel de peinture donne lieu aussi, depuis le tout début des années 1850 et une première commande à Gustave Le Gray<sup>15</sup>, à une « couverture » photographique de plus en plus exhaustive. Charles Michelez<sup>16</sup>, des années 1860 aux années 1880, est chargé de reproduire les œuvres présentées et en particulier celles que l'Etat décide d'acquérir.

Hervé Robillard s'ancre dans cette approche de la photographie d'art, de la reproduction d'objets ou d'œuvres d'art, tout en apportant son regard contemporain et sa démarche artistique imprégnée d'influences asiatiques.

---

<sup>12</sup> Roger Fenton (1819-1869), photographe anglais, pionnier de la photographie, premier photographe de guerre.

<sup>13</sup> Luigi Caldesi (1821-1884), photographe d'origine italienne officiant notamment en Grande-Bretagne, photographe portraitiste.

<sup>14</sup> La Société Adolphe Braun et Cie obtient le 27 juillet 1866, l'autorisation de Frédéric Reiset, conservateur des dessins, de photographier les dessins du Louvre. En 1883, c'est Gaston Braun, fils du fondateur qui obtient le titre de photographe officiel du Louvre.

<sup>15</sup> Gustave Le Gray (1820-1884), photographe officiel de la famille impériale.

<sup>16</sup> Charles-Louis Michelez (1817-1883), photographe spécialisé dans la reproduction des œuvres d'art. Il a notamment photographié les dessins originaux de l'*Enfer* de Gustave Doré

### CYCLE 1

#### Développer le goût pour les pratiques artistiques :

Les ateliers proposés par le Musée de la Pêche dans le cadre de l'exposition « Pêche aux curiosités... » facilitent diverses pratiques artistiques.

#### Découvrir différentes formes d'expression artistique :

L'exposition « Pêches aux curiosités... » présente des photographies contemporaines, permettant la familiarisation des élèves avec ce médium artistique.

#### Vivre et exprimer des émotions, formuler des choix :

Les enfants apprennent à mettre des mots sur leurs émotions, leurs sentiments, leurs impressions, et peu à peu, à exprimer leurs intentions et évoquer leurs réalisations comme celles des autres.

#### Proposition d'atelier : ombres et lumière

Lors de sa résidence au Musée de la Pêche, Hervé Robillard a photographié des objets de la collection. Eclairé uniquement par la lumière du jour, ces objets, entre ombres et lumière, prennent une dimension mystérieuse.

Par l'utilisation de crayons blancs sur une feuille noire, les élèves reproduisent l'un des objets photographié par Hervé Robillard, en y apportant de la lumière et préservant des zones d'ombres.

### CYCLE 2

#### Enseignements artistiques

Expérimenter, produire, créer

- S'approprier par les sens les éléments du langage plastique : matière, support, couleur...
- Observer les effets produits par ses gestes, par les outils utilisés
- Représenter le monde environnant ou donner forme à son imaginaire en explorant la diversité des domaines (dessin, peinture...)

Mettre en œuvre un projet artistique

- Respecter l'espace, les outils et les matériaux partagés
- Mener à terme une production individuelle
- Montrer sans réticence ses productions et regarder celles des autres

S'exprimer, analyser sa pratique, établir une relation avec celle des artistes, s'ouvrir à l'altérité

- Prendre la parole devant un groupe pour partager ses trouvailles, s'intéresser à celles découvertes dans des œuvres d'art

- Formuler ses émotions, entendre et respecter celles des autres
- Repérer les éléments du langage plastique dans une production : couleurs, formes, matières, supports...

Se repérer dans les domaines liés aux arts plastiques, être sensible aux questions de l'art

- Effectuer des choix parmi les images rencontrées, établir un premier lien entre son univers visuel et la culture artistique
- Exprimer ses émotions lors de la rencontre avec des œuvres d'art, manifester son intérêt pour la rencontre directe avec des œuvres
- S'ouvrir à la diversité des pratiques et des cultures artistiques

#### Proposition d'atelier : ombres et lumière / collection

Lors de sa résidence au Musée de la Pêche, Hervé Robillard a photographié des objets de la collection du Musée de la Pêche. Eclairé uniquement par la lumière du jour, ces objets, entre ombres et lumière, prennent une dimension mystérieuse.

La technique du monotype permet de travailler les ombres et la lumière. Après avoir appliqué la peinture noire sur le support, les élèves viennent l'enlever en apportant ainsi la lumière dans l'œuvre réalisée. Ces réalisations plastiques s'inscrivent dans la démarche artistique d'Hervé Robillard. Le monotype, en estampe, est un procédé d'impression sans gravure qui produit un tirage unique

Cet artiste s'immerge dans différents musées pour apporter un regard contemporain sur leurs collections et ainsi mettre en valeur des objets étonnants, étranges, singuliers. Il constitue ainsi une sorte de cabinet de curiosités photographiques. Ces cabinets étaient au XVI<sup>ème</sup> siècle, des lieux dans lesquels étaient présentées des collections d'objets hétéroclites rares ou étranges. Parcourant les salles du musée, les élèves sélectionnent des objets curieux ou étonnants et les photographient, dans l'esprit du cabinet de curiosités d'Hervé Robillard, cette collection pouvant être exposée à l'école.

## CYCLE 3

### Arts plastiques

Expérimenter produire, créer

- Choisir, organiser et mobiliser des gestes, des outils et des matériaux en fonction des effets qu'ils produisent
- Rechercher une expression personnelle en s'éloignant des stéréotypes

Mettre en œuvre un projet artistique

- Identifier les principaux outils et compétences nécessaires à la réalisation d'un projet artistique
- Adapter son projet en fonction des contraintes de réalisation et de la prise en compte du spectateur

S'exprimer, analyser sa pratique, celle de ses pairs, établir une relation avec celle des artistes, s'ouvrir à l'altérité

- Décrire et interroger à l'aide d'un vocabulaire spécifique ses productions plastiques, celles de ses pairs et des œuvres d'art étudiées en classe
- Formuler une expression juste des émotions, en prenant appui sur ses propres réalisations et des œuvres d'art

Se repérer dans les domaines liés aux arts plastiques, être sensible aux questions de l'art

- Repérer, pour les dépasser, certains a priori et stéréotypes culturels et artistiques
- Décrire des œuvres d'art, en proposer une compréhension personnelle et argumentée

#### Proposition d'atelier : ombres et lumière

Lors de sa résidence au Musée de la Pêche, Hervé Robillard a photographié des objets de la collection du Musée de la Pêche. Eclairé uniquement par la lumière du jour, ces objets, entre ombres et lumière, prennent une dimension mystérieuse. Pour s'immerger dans la démarche artistique d'Hervé Robillard, deux ateliers vous sont proposés.

La technique du monotype permet de travailler les ombres et la lumière. Après avoir appliqué la peinture noire sur le support, les élèves viennent l'enlever en apportant ainsi la lumière dans l'œuvre réalisée. Le monotype, en estampe, est un procédé d'impression sans gravure qui produit un tirage unique

Par l'utilisation de crayons blancs sur une feuille noire, les élèves reproduisent l'un des objets photographié par Hervé Robillard, en y apportant de la lumière et préservant des zones d'ombres.

## Histoire des arts

Identifier

- Donner un avis argumenté sur ce que représente ou exprime une œuvre d'art

Analyser

- Dégager d'une œuvre d'art, par l'observation ou l'écoute, ses principales caractéristiques techniques et formelles

Se repérer

- Dans un musée, un lieu d'art, un site patrimonial

#### Proposition d'atelier : collection / photographie

Un musée est un lieu qui montre au public une collection. Une collection est un ensemble d'objets réunis pour leurs valeurs esthétiques, scientifiques, artistiques... Elle peut être constituée d'objets ou encore d'œuvres d'art. Celle du Musée de la Pêche est constituée aussi bien d'outils, que de bateaux, ou de maquettes.

Hervé Robillard a, au cours de sa résidence, photographié différents objets de la collection du Musée de la Pêche. En classe, les élèves peuvent rassembler des objets selon un thème défini afin de constituer une collection. Cette collection pourra ensuite être photographiée comme Hervé Robillard l'a fait.

## CYCLE 4

### Arts plastiques

Expérimenter, produire, créer

- Choisir, mobiliser et adapter des langages et des moyens plastiques variés en fonction de leurs effets dans une intention artistique en restant attentif à l'inattendu
- S'approprier des questions artistiques en prenant appui sur une pratique artistique et réflexive
- Exploiter des informations et de la documentation, notamment iconique, pour servir un projet de création

Mettre en œuvre un projet artistique

- Concevoir, réaliser, donner à voir des projets artistiques, individuels et collectifs
- Mener à terme une production individuelle dans le cadre d'un projet accompagné
- Se repérer dans les étapes de la réalisation d'une production plastique et en anticiper les difficultés éventuelles
- Confronter intention et réalisation dans la conduite d'un projet pour l'adapter et le réorienter, s'assurer de la dimension artistique de celui-ci

S'exprimer, analyser sa pratique, établir une relation avec celle des artistes, s'ouvrir à l'altérité

- Dire avec un vocabulaire approprié ce que l'on fait, ressent, imagine, observe, analyse ; pour s'exprimer, pour soutenir des intentions artistiques ou une interprétation d'œuvre
- Etablir des liens entre son propre travail, les œuvres rencontrées ou les démarches observées
- Porter un regard curieux et avisé sur son environnement artistique et culturel, proche et lointain, notamment sur la diversité des images

Se repérer dans les domaines liés aux arts plastiques, être sensible aux questions de l'art

- Identifier des caractéristiques (plastiques, culturelles, sémantiques, symboliques) inscrivant une œuvre dans une aire géographique ou culturelle et dans un temps historique
- Proposer et soutenir l'analyse et l'interprétation d'une œuvre
- Interroger et situer œuvres et démarches artistiques du point de vue de l'auteur et de celui du spectateur
- Prendre part au débat suscité par le fait artistique

#### Proposition d'atelier : ombres et lumière

Lors de sa résidence au Musée de la Pêche, Hervé Robillard a photographié des objets de la collection du Musée de la Pêche. Eclairé uniquement par la lumière du jour, ces objets, entre ombres et lumière, prennent une dimension mystérieuse. Pour s'immerger dans la démarche artistique d'Hervé Robillard, deux ateliers vous sont proposés.

La technique du monotype permet de travailler les ombres et la lumière. Après avoir appliqué la peinture noire sur le support, les élèves viennent l'enlever en apportant ainsi la lumière dans l'œuvre réalisée. Le monotype, en estampe, est un procédé d'impression sans gravure qui produit un tirage unique

Par l'utilisation de crayons blancs sur une feuille noire, les élèves reproduisent l'un des objets photographié par Hervé Robillard, en y apportant de la lumière et préservant des zones d'ombres.

## Histoire des arts

Décrire une œuvre d'art en employant un lexique simple adapté

Associer une œuvre à une époque et une civilisation à partir des éléments observés

Proposer une analyse critique simple et une interprétation d'une œuvre

Rendre compte de la visite d'un lieu de conservation ou de diffusion artistique ou la rencontre avec un métier du patrimoine

### Proposition d'atelier : collection / photographie

Un musée est un lieu qui montre au public une collection. Une collection est un ensemble d'objets réunis pour leurs valeurs esthétiques, scientifiques, artistiques... Elle peut être constituée d'objets ou encore d'œuvres d'art. Celle du Musée de la Pêche est constituée aussi bien d'outils, que de bateaux, ou de maquettes.

Hervé Robillard a, au cours de sa résidence, photographié différents objets de la collection du Musée de la Pêche. En classe, les élèves peuvent rassembler des objets selon un thème défini afin de constituer une collection. Cette collection pourra ensuite être photographiée comme Hervé Robillard l'a fait, en prenant en compte l'influence de la lumière, le cadrage et la composition.

## Physique-Chimie

Des signaux pour communiquer : les signaux lumineux

### Proposition d'atelier : lumière

Pour comprendre l'influence de la lumière sur la perception des objets, les élèves travaillent avec différentes sources lumineuses (lumière du jour, lumière artificielle...) et différentes ambiances (salle noire, salle obscurcie...) pour faire apparaître des zones d'ombres et révéler des facettes surprenantes. Les objets ainsi éclairés seront immortalisés par une prise de photographie.

## CYCLE 5

### Histoire des arts

Thématique « Arts, réalités, imaginaires »

Cette thématique invite à interroger les œuvres d'art dans leurs rapports avec le réel et l'imaginaire, le vrai, le faux, l'incertain.

Thématique « Arts, goûts, esthétiques »

Cette thématique invite à interroger l'œuvre d'art dans la diversité de ses valeurs et de ses approches : le concept de beau, sa relativité ; la classification de l'art.

Classe de seconde générale et technologique

### **Création et activités artistiques : arts visuels**

Compétences relatives à la culture personnelle

- Développer sa culture en s'ouvrant à des œuvres patrimoniales ou à des créations dans le domaine des arts visuels
- Développer des compétences critiques pour renouveler et aiguïser le plaisir esthétique
- Accroître l'aptitude à formuler – à l'oral comme à l'écrit – des jugements esthétiques et des interprétations fondées sur la réalité du travail artistique observé

Compétences relatives à la pratique artistique

- Développer, concevoir et réaliser un travail personnel lié à la production des images
- Mettre en relation divers aspects des formes visuelles et artistiques

Cycle terminal de la série littéraire, enseignement obligatoire,

Cycle terminal des séries générales et technologique, enseignement facultatif

### **Art**

Compétences théoriques (être capable d'un recul réflexif quant à sa démarche, quant à la pratique des autres, et d'analyser de même toute œuvre d'art) :

- Du fait de la pratique et de la réflexion menées sur les œuvres et leur production, savoir les analyser et en faire apparaître les caractéristiques plastiques sémantiques et artistiques ;
- Savoir identifier le parti pris artistique et esthétique d'un artiste.

Compétences culturelles (être capable de situer et comprendre une œuvre quant aux divers enjeux de son époque et de son pays) :

- Sur la base d'un vocabulaire descriptif précis et approprié, situer une œuvre dans son cadre historique et en faire apparaître les caractéristiques dont elle témoigne ;
- Savoir mesurer l'impact des innovations techniques sur la création plastique.

À ces compétences strictement disciplinaires, il convient d'ajouter nombre de compétences transversales (maîtrise lexicale, maîtrise informatique, etc.) ainsi que celles se rapportant aux attitudes, au processus, et à la méthodologie (planifier son travail, utiliser les supports numériques, faire preuve de créativité, exercer son esprit critique, déduire du sens à partir de documents, s'exprimer d'une façon claire et argumentée, etc.)

### SITOGRAFIE

Site internet de l'artiste : [www.herverobillard.fr](http://www.herverobillard.fr)

Entretien avec l'artiste photographe Hervé Robillard à l'occasion de l'exposition "Entrelacs" au Musée des Cordeliers de Saint-Jean-d'Angely : <https://www.youtube.com/watch?v=lwU5JgOAY0s> visionné le 10/02/2017

Dossier sur l'Abbaye de Sénanque : <http://www.ac-nice.fr/ia06/eac/file/PDFAV/AbbayedeSenanque.pdf>, visionné le 10/02/2017

Dossier sur l'objet dans la photographie : <http://expositions.bnf.fr/objets/dossier/05.htm>, visionné le 17/01/2017

### BIBLIOGRAPHIE

Pastoreau Michel, *Noir, Histoire d'une couleur*, Paris, Le seuil, 2008

Tanizaki Junichirô, *L'éloge de l'ombre*, Paris, Verdier, 2011, parution originale 1933

## INFORMATIONS PRATIQUES

Le service des publics vous accueille **du lundi au vendredi** de 9h30 à 17h.

Depuis le 1<sup>er</sup> janvier 2013, suite à l'intégration du Musée de la Pêche à Concarneau Cornouaille Agglomération (CCA), la gratuité est appliquée aux moins de 18 ans. La visite du musée, qu'elle soit libre ou accompagnée par un médiateur culturel, est donc **entièrement gratuite**.

Les ateliers pédagogiques proposés sont payants : **20 € par groupe** (30 élèves maximum). Ces ateliers de pratique artistique permettent une prolongation des visites proposées par le service des publics. Ils sont encadrés par un médiateur du Musée de la Pêche.

#### Tarif :

- Entrée scolaire : **gratuit**
- Visite guidée scolaire : **gratuit**
- Accompagnateur groupe : **gratuit**
- Atelier pédagogique : **20 €** par groupe

#### Contact :

**Cécile Le Phuez**, médiatrice culturelle au 02 98 97 10 20 ou par courriel : [cecile.lephuez@cca.bzh](mailto:cecile.lephuez@cca.bzh) ; **Brendan Petit**, médiateur culturel au 02 98 06 14 43 ou par courriel : [brendan.petit@cca.bzh](mailto:brendan.petit@cca.bzh), jusqu'au 3 juillet ; **Stéphanie Derrien**, médiatrice culturelle au 02 98 06 14 43 ou par courriel : [stephanie.derrien@cca.bzh](mailto:stephanie.derrien@cca.bzh) à partir du 3 juillet

**Professeur relais inter-structures** : Hélène Vilbois : [helene.vilbois@ac-rennes.fr](mailto:helene.vilbois@ac-rennes.fr)